



# **Guide d'installation**

---

# **PowerAMC™ 16.0**

Windows

ID DU DOCUMENT : DC31025-01-1600-01

DERNIERE REVISION : Juillet 2011

Copyright © 2011 Sybase, Inc. Tous droits réservés.

Cette publication concerne le logiciel Sybase et toutes les versions ultérieures qui ne feraient pas l'objet d'une réédition de la documentation ou de la publication de notes de mise à jour. Les informations contenues dans ce document pourront faire l'objet de modifications sans préavis. Le logiciel décrit est fourni sous contrat de licence et il ne peut être utilisé ou copié que conformément aux termes de ce contrat.

Pour commander des ouvrages supplémentaires ou acquérir des droits de reproduction, si vous habitez aux Etats-Unis ou au Canada, appelez notre Service Clients au (800) 685-8225, télécopie (617) 229-9845.

Les clients ne résidant pas aux Etats-Unis ou au Canada et qui disposent d'un contrat de licence pour les U.S.A. peuvent joindre notre Service Clients par télécopie. Ceux qui ne bénéficient pas de cette licence doivent s'adresser à leur revendeur Sybase ou au distributeur le plus proche. Les mises à jour du logiciel ne sont fournies qu'à des dates d'édition périodiques. Tout ou partie de cette publication ne peut être reproduit, transmis ou traduit, sous quelque forme ou par quelque moyen que ce soit (électronique, mécanique, manuel, optique ou autre) sans l'accord écrit préalable de Sybase, Inc.

Les marques déposées Sybase peuvent être consultées sur la *page Sybase trademarks* (<http://www.sybase.com/detail?id=1011207>). Sybase et les marques mentionnées sont des marques de Sybase, Inc. ® indique le dépôt aux Etats-Unis d'Amérique.

SAP et d'autres produits et services SAP ici mentionnés, et les logos correspondants, sont des marques commerciales ou des marques déposées de SAP AG en Allemagne et dans d'autres pays à travers le monde.

Java et toutes les marques basées sur Java sont des marques ou des marques déposées de Sun Microsystems, Inc. aux Etats-Unis et dans d'autres pays.

Unicode et le logo Unicode sont des marques déposées d'Unicode, Inc.

Tous les autres noms d'entité et de produit utilisés peuvent être des marques ou des marques déposées de leur propriétaire respectif.

Use, duplication, or disclosure by the government is subject to the restrictions set forth in subparagraph (c)(1)(ii) of DFARS 52.227-7013 for the DOD and as set forth in FAR 52.227-19(a)-(d) for civilian agencies.

Sybase, Inc., One Sybase Drive, Dublin, CA 94568

# Table des matières

<b>Chapitre 1 : Planification de votre installation de PowerAMC™</b>	<b>1</b>
Obtention d'un fichier de clé de licence	3
Installation d'un serveur de licences	4
Ajout de licences supplémentaires à l'aide de Imtools	7
Résolution des problèmes à l'aide de Imutil	8
Mise à niveau de PowerAMC	8
Prise en charge de Windows 64 bits	9
Cryptage du mot de passe et des données	9
 <b>Chapitre 2 : Installation de PowerAMC</b>	 <b>11</b>
Installation de PowerAMC en mode administratif	15
Création de l'installation administrative sur le serveur	16
Installation de machines client	16
Mise à jour d'une installation administrative	17
Installation de PowerAMC en mode silencieux	17
Désinstallation de PowerAMC en mode silencieux	18
Désinstallation de PowerAMC et maintenance de l'installation	19
Installation manuelle de polices	20
Dépendances de PowerAMC	20
 <b>Chapitre 3 : Installation du référentiel</b>	 <b>21</b>
Installation et authentification de SQL Anywhere	22
Création d'une base de données afin de contenir le référentiel	23

<b>Installation du référentiel sur le serveur .....</b>	<b>24</b>
Dépannage du référentiel installé sur ASE .....	27
Dépannage du référentiel installé sur DB2 .....	27
Mise à jour du référentiel .....	27
Suppression des tables du référentiel .....	28
<b>Installation du proxy du référentiel .....</b>	<b>29</b>
Création d'une source de données système ODBC sur le serveur de proxy .....	29
Installation du proxy de référentiel sur le serveur de proxy .....	30
Configuration du proxy du référentiel .....	31
<b>Installation du serveur de l'Explorateur Web du référentiel PowerAMC .....</b>	<b>32</b>
Accès au site Web de l'Explorateur Web du référentiel PowerAMC .....	38
Sécurité de l'Explorateur Web du référentiel PowerAMC .....	39
Installation du serveur de l'Explorateur Web du référentiel PowerAMC sur UNIX .....	41
Exécution de plusieurs instances de l'Explorateur Web du référentiel PowerAMC sur un serveur .....	42
Changement du SGBD du référentiel .....	42
 Index .....	 45

# Planification de votre installation de PowerAMC™

Le déploiement de PowerAMC™ implique généralement l'installation d'un serveur de licences, d'un référentiel et de machines client.

---

**Remarque :** Pour installer PowerAMC sans référentiel, effectuez les étapes un et deux de cette procédure, puis passez directement à *Chapitre 2, Installation de PowerAMC* à la page 11.

---

1. Obtenez votre fichier de clé de licence (voir *Obtention d'un fichier de clé de licence* à la page 3).  
Si vous ne disposez pas d'un fichier de clé de licence valide, vous ne pourrez installer PowerAMC que pour une période d'évaluation de 15 jours.
2. Installez le serveur de licences Sysam (voir *Installation d'un serveur de licences* à la page 4).  
Le serveur de licences est requis si vous prévoyez de partager les licences entre utilisateurs plutôt que d'affecter des licences individuelles aux machines.
3. Installez PowerAMC sur le poste de travail de l'administrateur (voir *Chapitre 2, Installation de PowerAMC* à la page 11).  
L'installation initiale est nécessaire pour installer le référentiel PowerAMC, qui est utilisé pour stocker et partager les modèles.
4. Choisissez un serveur capable de prendre en charge des transactions longues pour héberger votre référentiel. Nous vous recommandons d'utiliser au moins une machine biprocesseur dotée de 2 à 4 Go de RAM, mais les exigences précises du système dépendent de votre SGBD, du nombre d'utilisateurs simultanés ainsi que de la taille de votre référentiel.

---

**Remarque :** Pour pouvoir calculer la taille requise pour votre base de données de référentiel, vous devez estimer le nombre de modèles qui seront stockés ainsi que la période durant laquelle ils seront en cours de développement. Un modèle moyen contenant 100 objets principaux (tables ou classes) occupera un espace disque initial de 5 Mo et la taille de sa consolidation initiale se situera aux alentours de 10 Mo. En prenant un nombre moyen de modifications, chaque consolidation ultérieure fera croître la taille du fichier de 10%, de sorte qu'après une période moyenne de développement de deux mois (40 jours de travail), en comptant une consolidation par jour, la taille finale du modèle atteindra  $10 \text{ Mo} * 1.1^{40}$  soit approximativement 500 Mo. Si votre équipe doit développer 20 modèles lors d'une année, vous devez réserver 10 Go d'espace disque dans votre base de données de référentiel.

---

Si vous souhaitez utiliser le proxy ou l'Explorateur Web du référentiel, vous devez les installer de préférence sur la même machine que le référentiel afin d'optimiser les

communications entre les différents composants. Si le serveur de référentiel n'est pas une machine Windows Server ou s'il n'est pas capable de gérer la charge de travail supplémentaire, nous vous conseillons d'installer ces composants sur une autre machine du même segment de réseau local.

5. Installez SQL Anywhere® sur le serveur de référentiel et créez une base de données pour contenir le référentiel de PowerAMC (voir *Installation et authentification de SQL Anywhere* à la page 22) .

Vous pouvez sinon créer une base de données destinée à contenir le référentiel dans l'un des autres SGBD pris en charge suivants :

- Adaptive Server® Enterprise
- Oracle 8 et versions supérieures
- IBM DB2 Common Server et DB2 for OS/390
- Informix 2000
- Microsoft SQL Server 2000 et versions supérieures - Nous vous recommandons d'utiliser un serveur qui ne gère pas déjà une forte charge de transactions, car PowerAMC procède à de longues transactions synchrones lors des opérations de consolidation et d'extraction.

---

**Remarque :** Le liste la plus à jour des SGBD pris en charge est disponible à l'adresse <http://certification.sybase.com>.

---

6. Installez le référentiel dans la nouvelle base de données (voir *Installation du référentiel sur le serveur* à la page 24).
7. [facultatif] Installez le proxy de référentiel sur le serveur de référentiel (voir *Installation du proxy du référentiel* à la page 29).

Le proxy simplifie et sécurise la connexion à votre référentiel et peut permettre d'améliorer les performances dans des environnements où les clients seront connectés par l'intermédiaire d'un réseau longue distance ou d'un réseau local complexe, ou si vous êtes amené à travailler régulièrement sur des modèles très volumineux (plus de 15 Mo).

8. [facultatif] Installez l'Explorateur Web du référentiel PowerAMC sur le serveur du référentiel (voir *Installation du serveur de l'Explorateur Web du référentiel PowerAMC* à la page 32).

L'Explorateur Web du référentiel PowerAMC permet d'accéder aux modèles de votre référentiel à l'aide d'un navigateur Web.

9. Créez des comptes utilisateurs et des groupes dotés des droits et permissions appropriés pour permettre aux utilisateurs de se connecter au référentiel (voir *Guide des fonctionnalités générales > Administration de PowerAMC > Contrôle de l'accès au référentiel*).
10. [facultatif] Personnalisez l'interface de PowerAMC afin de l'optimiser pour les différents groupes d'utilisateur et pour définir des ressources partagées et des modèles de référence :
  - Préparez les profils afin de personnaliser l'interface de PowerAMC en masquant des types de modèle, des objets et des propriétés, en personnalisant les menus, barres

d'outils et paramètres, puis associez-les aux utilisateurs ou groupes (voir *Guide des fonctionnalités générales > Administration de PowerAMC > Personnalisation de l'interface de PowerAMC*).

- Préparez des modèles de référence partagés, y compris un glossaire d'entreprise à déployer chez les utilisateurs (voir *Guide des fonctionnalités générales > Administration de PowerAMC > Déploiement d'un glossaire et d'une bibliothèque d'entreprise*).
- Préparez les fichiers de ressource personnalisés (SGBD, langages et extensions) à déployer chez les utilisateurs (voir *Guide des fonctionnalités générales > Administration de PowerAMC > Déploiement de fichiers de ressources partagés*).

11. Installez PowerAMC sur les machines des utilisateurs (voir *Chapitre 2, Installation de PowerAMC* à la page 11) et communiquez à ces utilisateurs leur nom d'utilisateur et mot de passe PowerAMC afin qu'ils soient en mesure de se connecter au référentiel.

---

**Remarque :** Si vous n'utilisez pas le proxy de référentiel, vous devrez également installer le client SQL Anywhere (ou un client ou pilote approprié pour votre SGBD) sur toutes les machines client afin de leur permettre de se connecter au référentiel.

---

## Obtention d'un fichier de clé de licence

---

Vous devez disposer d'un *fichier de licence* pour autoriser PowerAMC sur votre machine. Les fichiers de licence peuvent être téléchargés depuis le site Sybase® Product Download Center (SPDC) à l'adresse <https://sybase.subscribenet.com/>.

- Lorsque vous achetez PowerAMC directement chez Sybase, vous recevez un E-mail avec une URL, votre login, et votre mot de passe pour le site SPDC.
- Lorsque vous achetez PowerAMC chez un revendeur Sybase, vous recevez un certificat contenant un numéro d'enregistrement de clé Web ainsi qu'une URL pour télécharger le produit.

### ID d'hôte

Avant d'accéder au site de téléchargement assurez-vous de connaître exactement votre configuration de licence, ainsi que l'*ID d'hôte* et le *nom de l'ordinateur* qui va recevoir le fichier de licence. Vous pouvez trouver les informations concernant l'ID d'hôte et le nom de l'ordinateur dans le programme d'installation, ces informations sont automatiquement calculées et affichées sur la troisième page d'installation (celle où vous devez charger le fichier de licence ou en copier le contenu).

Pour les plateformes Windows, si votre ordinateur n'a pas de carte réseau, un ID hôte alternatif de type numéro de série de disque est pris en charge. Pour obtenir cet ID d'hôte, utilisez la commande "lmutil lmhostid -vsn" ou obtenez le numéro de série du volume de disque en exécutant "DIR C:", retirez "-" de la valeur et ajoutez valeur "DISK\_SERIAL\_NUM=" avant le numéro de série pour obtenir l'ID d'hôte.

Chaque type d'ID d'hôte a des formats valides qui seront vérifiés lorsque vous générez une licence. Assurez-vous que la valeur saisie correspond à ces formats valides.

Les adresses Ethernet sont des valeurs hexadécimales de 12 caractères composés de chiffres de 0 à 9 et de lettres de A à F. Elles peuvent être spécifiées dans l'un des formats suivants :

- 12AB34CD56EF
- 12-AB-34-CD-56-EF
- 12:AB:34:CD:56:EF

Les ID d'hôte sont des valeurs hexadécimales de 8 caractères composés de chiffres de 0 à 9 et de lettres de A à F. Elles peuvent être spécifiées dans l'un des formats suivants :

- 12AB34CD
- 12AB-34CD

Remarque : Dans le cas de certaines plateformes, les ID d'hôte peuvent être spécifiés au format décimal, auquel cas vous devez préfixer l'ID d'hôte avec un signe "#". Exemple : #1039716963

Le numéro de série de disque est toujours indiqué avec le préfixe "DISK\_SERIAL\_NUM=". Exemple : DISK\_SERIAL\_NUM=3e2e17fd

## Installation d'un serveur de licences

---

Si vous avez l'intention d'utiliser une licence autonome ou flottante délivrée par un serveur de licences, vous devez installer le serveur de licences SySAM fourni comme faisant partie de l'installation de PowerAMC ou localiser un serveur de licences SySAM auquel des licences PowerAMC peuvent être affectées.

Le serveur de licences fournit une licence à un utilisateur sur demande et la récupère lorsque que cette dernière n'est plus utilisée. Si la licence est déjà utilisée, le serveur de licences vous informe qu'aucune licence n'est disponible.

Vous devez avoir déjà obtenu un fichier de licence avant de pouvoir installer le serveur de licences (voir *Obtention d'un fichier de clé de licence* à la page 3).

---

**Remarque :** Evitez d'installer un serveur de licences et l'application PowerAMC sur la même machine. Les serveurs de licence installés avec la version 11 de PowerAMC ne sont pas compatibles avec la version 12 et les version suivantes. Nous vous recommandons de désinstaller le serveur de la version 11 si vous ne l'utilisez plus.

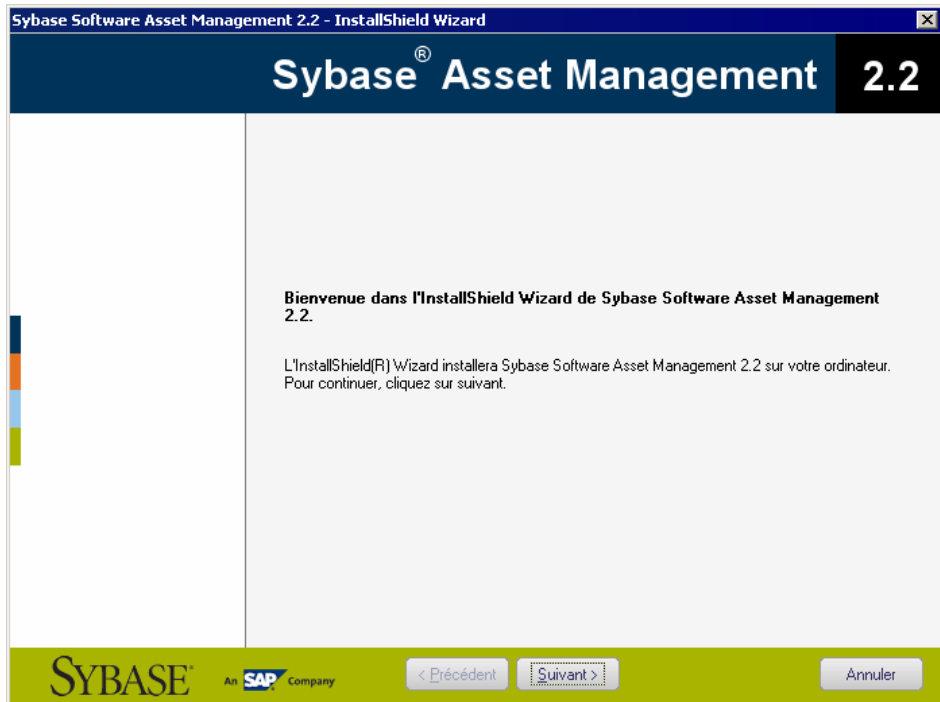
Si vous empruntez une licence mobile et que votre poste de travail contient d'autres applications utilisant des licences FlexIm, vous risquez de rencontrer des problèmes de restitution de licences au serveur.

Le serveur SySAM par défaut fourni avec PowerAMC peut être installé uniquement sur une machine Windows. Pour installer SySAM dans d'autres environnements et obtenir des informations détaillées sur SySAM, visitez la page <http://www.sybase.com/sysam>. Notez que

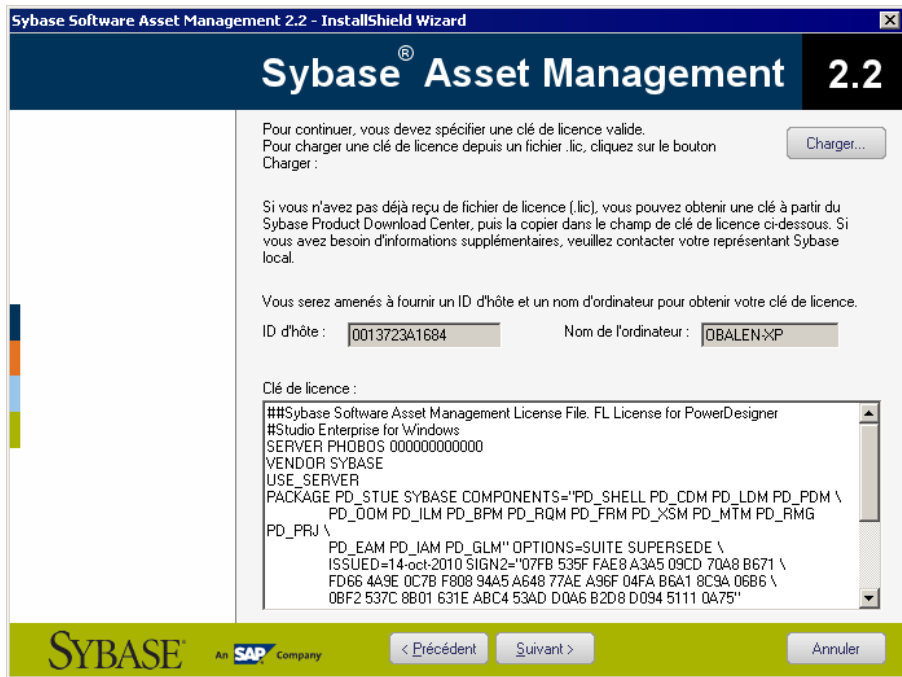


les licences qui ont été activées pour un serveur Windows doivent être réactivées pour une autre plate-forme.

1. Sélectionnez la machine sur laquelle vous souhaitez installer le serveur de licences SySAM (il doit s'agir d'une machine sur laquelle vous n'allez installer aucun produit Sybase), et insérez le CD PowerAMC dans le lecteur.
2. Cliquez sur le bouton **Installer un serveur de licences** pour afficher l'Assistant Sybase Software Asset Management :



3. Cliquez sur **Suivant** pour afficher la page de contrat de licence. Lisez le contrat de licence et cliquez sur le bouton radio **J'ACCEPTE** pour accepter les termes du contrat. Si vous cliquez sur le bouton radio **JE N'ACCEPTE PAS**, l'installation est annulée.
4. Cliquez sur **Suivant** pour afficher la page de définition de fichier de licence, et effectuer l'une des actions suivantes :
  - Si vous disposez déjà d'un fichier de licence, cliquez sur le bouton **Charger** et sélectionnez le répertoire contenant votre fichier de licence. Le contenu du fichier de licence est automatiquement affiché dans la zone Clé de licence.
  - Téléchargez un fichier de licence depuis le site SPDC et copiez-en le contenu dans la zone Clé de licence.



5. Cliquez sur **Suivant**.

La page de sélection de répertoire s'affiche si le programme ne détecte aucun autre serveur de licences SySAM sur la machine.

6. Acceptez le répertoire d'installation suggéré ou sélectionnez un autre répertoire, puis cliquez sur **Suivant** pour passer à la page des paramètres.

7. Cliquez sur **Suivant** pour accepter la configuration actuelle et commencer la copie des fichiers.

La copie des fichiers commence. Une boîte de dialogue de progression s'affiche pendant que le programme d'installation copie les fichiers dans le répertoire de destination. Une fois l'installation terminée :

- Si SySAM devait être installé, vous pouvez choisir de lancer le serveur de licences comme un service.
- Si les licences PowerAMC étaient affectées à un serveur de licences existant, vous pouvez choisir de relire les licences afin de mettre à jour le fichier de licences du serveur.

8. Cliquez sur **Terminer** pour quitter l'Assistant.

**Remarque :** Si un pare-feu est activé sur l'ordinateur sur lequel le serveur de licences est installé, les ports 27000 et 27010 doivent être ouverts dans ce pare-feu. Pour un Pare-feu Windows, vous pouvez être contraint d'ajouter le port 27000 et l'exécutable SySAM (par exemple C:\Sybase\SYSAM-2\_1\Bin\SYBASE.exe dans la liste des exceptions.

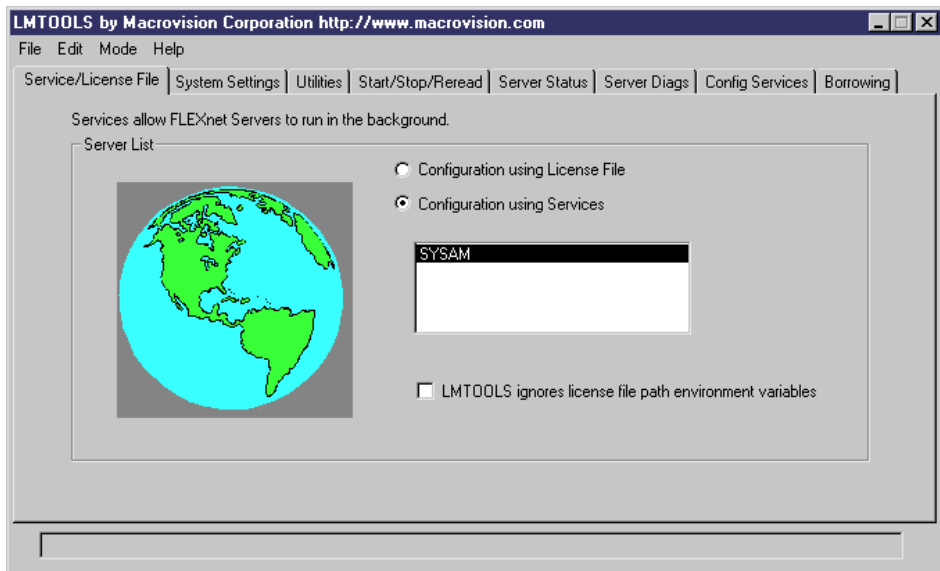
En outre, sur les plate formes Windows et UNIX, éditez les fichiers de serveur de licences pour ajouter le port 27000 sur la ligne qui commence par **SERVER** et ajoutez une nouvelle ligne **VENDOR SYBASE PORT=27010** directement après. Une fois cette opération terminée, ces lignes doivent se présenter comme suit :

```
SERVER nom_serveur id_serveur 27000
VENDOR SYBASE PORT=27010
```

### Ajout de licences supplémentaires à l'aide de Imtools

Le serveur de licences doit se configurer correctement à l'installation. Si vous devez ensuite ajouter des licences supplémentaires ou administrer le serveur, vous pouvez le faire à l'aide de **Imtools.exe**, qui est disponible dans le dossier **SYSAM-2\_1\Bin**.

1. Double-cliquez sur le fichier **SYSAM-2\_1\Bin\Imtools.exe** pour afficher la boîte de dialogue **LMTOOLS**.
2. Sur l'onglet **Service/Licence**, sélectionnez **SYSAM** dans la liste des serveurs :



3. Cliquez sur l'onglet **Start/Stop/Reread** puis cliquez sur le bouton **Reread Licence File** pour forcer le serveur à lire le fichier **sybpdcs.lic** et mettre à jour le nombre de licences.
4. Sélectionnez **File > Exit** pour fermer la boîte de dialogue **LMTOOLS**.

Pour obtenir des informations détaillées sur **Imtools**, cliquez sur le lien **SySAM Documentation Collection** dans la page <http://www.sybase.com/sysam>.

## Résolution des problèmes à l'aide de Imutil

Imutil.exe, qui est disponible dans le répertoire SYSAM-2\_1\Bin, fournit différentes fonctionnalités de diagnostic.

Par exemple, la commande suivante peut être utilisée pour trouver les utilisateurs qui ont emprunté des licences :

```
lmutil lmstat -a -c <port>@<hôte> avec <port> et <hôte> comme informations du serveur de licences.
```

Pour obtenir des informations détaillées sur Imutil, cliquez sur le lien SySAM Documentation Collection dans la page <http://www.sybase.com/sysam>.

## Mise à niveau de PowerAMC

Cette rubrique vous fournit des informations sur les problèmes pouvant survenir avec les compléments Office, le serveur de licences et les fichiers de ressources lors d'une mise à niveau de PowerAMC.

- Compléments Office - Bien que PowerAMC v15.x et v16.x puissent être installés ensembles sur le même poste de travail, à l'issue de l'installation de la v16.x, les compléments qui prennent en charge l'importation depuis MS Word et Visio ne fonctionneront que pour la v16.x.
- Serveur de licences - En général, vous pouvez serveur des licences pour des utilisateurs de PowerAMC v15.x et v16.x à partir du même serveur de licences SySAM. Toutefois, si vous souhaitez prendre en charge des version hétérogènes du package Architecture des données (qui n'est disponible que sous forme de mise à niveau vers la v16.x, pas sous forme de nouvelle installation), vous devrez installer un second serveur de licences sur une autre machine et prévoir de service les licences associées à chaque version depuis un serveur distinct.
- Fichiers de ressources - Les fichiers de définition de SGBD et de langage et les autres fichiers de ressources fournis avec PowerAMC évoluent constamment. Si vous n'avez pas modifié les fichiers de ressources fournis avec une version précédente de PowerAMC, la mise à niveau vers la version la plus récente sera effectuée silencieusement.

Si vous avez édité un fichier de définition ou un autre fichiers de ressource d'une version antérieure, il continuera à être utilisable avec la version plus récente. Toutefois, nous vous recommandons d'utiliser l'outil **Comparer** pour passer en revue les différences entre votre fichier et celui fourni avec la nouvelle version et, le cas échéant, des les fusionner afin de profiter des dernières corrections et des nouvelles fonctionnalités. Pour plus d'informations sur la comparaison et la fusion de fichiers de ressource, voir *Personnalisation et extension de PowerAMC > Utilisation des fichiers de ressources PowerAMC*.

Si vous avez stocké des fichiers de ressources depuis une version antérieure dans le référentiel, alors vous devez les consolider à nouveau sous la nouvelle version pour qu'ils soient utilisables dans cette dernière.

### Prise en charge de Windows 64 bits

---

PowerAMC n'est disponible qu'en mode 32 bits, mais l'installation sur une version 64 bits de Windows est prise en charge.

Pour vous assurer que PowerAMC puisse communiquer avec vos sources de donnée, utilisez la version 32 bits de l'outil Administrateur ODBC. PowerAMC ne peut pas se connecter à des DSN ODBC 64 bits. Pour plus d'informations sur l'utilisation des DSN 32 bits sur une version 64 bits de Windows, voir <http://support.microsoft.com/kb/942976>.

### Cryptage du mot de passe et des données

---

PowerAMC crypte les mots de passe du référentiel dans la base de données du référentiel et crypte le mot de passe de base de données pour les définitions de référentiel stockées dans le registre. En revanche, PowerAMC ne crypte pas les mots de passe du référentiel dans le registre, ni les mots de passe de base de données saisis dans les profils de connexion. Par conséquent, si vous souhaitez renforcer la sécurité, il est préférable de ne pas stocker vos mots de passe de base de données dans les profils de connexion et de ne pas saisir votre mot de passe du référentiel dans les définitions de référentiel (vous pouvez néanmoins stocker le mots de passe de base de données dans les définitions de référentiel en toute sécurité).

PowerAMC prend en charge le cryptage des mots de passe et des données pour les connexions directes au référentiel ou à une autre base de données utilisant la plupart des SGBD pris en charge via un ou plusieurs profils de connexion natifs, ODBC et JDBC. Le tableau suivant fournit des informations et des exemples pour le cryptage des mots de passe et de données dans chaque type de connexion :

Type	Cryptage
Natif	<p>Le cryptage du mot de passe et des données peut généralement être activé à l'aide des paramètres de connexion.</p> <p>Par exemple, le mot de passe pour Sybase Adaptive Server Enterprise est crypté par défaut, et vous pouvez crypter les données en définissant le paramètre de connexion <code>Sec_Confidential</code> à 1.</p>
ODBC	<p>Le cryptage du mot de passe et des données peut généralement être activé dans la boîte de dialogue Configuration ODBC.</p> <p>Par exemple, pour crypter le mot de passe pour Sybase SQL Anywhere, sélectionnez l'option <b>Crypter le mot de passe</b> sur l'onglet <b>Connexion</b>, et pour crypter les données, sélectionnez une méthode de cryptage sur l'onglet <b>Réseau</b>.</p>

Type	Cryptage
JDBC	Il n'est pas possible de contrôler le cryptage de mot de passe et de données à l'aide de l'interface de profil de connexion de PowerAMC, mais vous pouvez être en mesure de contrôler le cryptage directement dans votre client de base de données.

Pour plus d'informations sur l'utilisation des profils de connexion PowerAMC, voir *Guide des fonctionnalités générales > L'interface de PowerAMC > Premiers pas avec PowerAMC > Connexion à une base de données*. Pour obtenir des informations détaillées sur le cryptage et d'autres paramètres de votre base de données, consultez la documentation de votre SGBD.

---

**Remarque :** Les données qui transitent entre la base de données du référentiel et le proxy du référentiel peuvent être cryptées, mais le cryptage n'est pas pris en charge pour les données qui transitent entre le proxy et les machines client.

---

Vous pouvez installer directement PowerAMC sur des machines client individuelles, y compris sous la forme d'un plugin pour les IDE Eclipse et Visual Studio. Vous pouvez également procéder à une installation silencieuse de masse ou à une installation administrative sur un serveur réseau.

---

**Remarque :** Vous devez obtenir une clé de licence (voir *Obtention d'un fichier de clé de licence* à la page 3) et, le cas échéant, installer et configurer votre serveur de licences (voir *Installation d'un serveur de licences* à la page 4) avant de commencer.

---

La configuration minimale requise pour installer PowerAMC est la suivante :

- Microsoft Windows XP, Vista, ou 7 ou bien Microsoft Windows Server 2003 ou 2008
- Processeur de 1,5 GHz
- 1 Go de RAM
- Carte graphique SVGA (ou à résolution supérieure) et moniteur couleur compatible (800x600)
- Lecteur de CD-ROM
- 1 Go d'espace disque pour l'installation de tous les modules principaux (et des vidéo de démonstration).

Pour plus d'informations sur les environnements et bibliothèques requis par PowerAMC, voir *Dépendances de PowerAMC* à la page 20.

---

**Remarque :** Les utilisateurs qui ne sont pas administrateur peuvent recevoir un message d'avertissement lors de l'installation, car cette dernière requiert un accès en écriture sur certains répertoires ainsi que sur le Registre pouvant leur faire défaut. L'installation peut toutefois se poursuivre en dépit de ce message.

---

### 1. Insérez le CD-ROM PowerAMC dans le lecteur.

Si le programme d'installation ne démarre pas automatiquement et n'affiche pas la boîte de dialogue initiale, double-cliquez sur le fichier SETUP.EXE dans le répertoire d'installation sur le CD-ROM.

2. Cliquez sur le bouton **Installer PowerAMC 16.0** pour afficher la page de bienvenue, puis cliquez sur **Suivant** pour passer à la page de sélection de licence.
3. Sélectionnez l'un des types de licence suivants, puis cliquez sur **Suivant** pour afficher la page d'accord de licence.
  - *Version d'évaluation* – il s'agit d'une version pleinement fonctionnelle, mais elle ne reste valide que pour une période d'évaluation de 15 jours, qui vous permet d'essayer

les différentes tâches de modélisation. Si vous avez besoin de plus de 15 jours pour évaluer PowerAMC vous pouvez obtenir une extension auprès de Sybase®.

- *Mode autonome - Licence locale* – PowerAMC est installé et verrouillé sur une machine particulière. Cliquez sur **Suivant** pour passer à la page de clé de licence, dans laquelle vous devez charger un fichier de licence valide (voir *Obtention d'un fichier de clé de licence* à la page 3).
- *Mode autonome - Serveur de licences* – fourni par un ou plusieurs serveurs de licences SySAM, et limité à une machine particulière. Cliquez sur **Suivant** pour passer à la page de serveur de licences, dans laquelle vous devez spécifier le nom de votre serveur de licences.
- *Licence flottante - Serveur de licences* – fourni par un ou plusieurs serveurs de licences SySAM, qui gère l'affectation et la récupération de licences au sein d'un pool d'utilisateurs. Cliquez sur **Suivant** pour passer à la page de serveur de licences, dans laquelle vous devez spécifier le nom de votre serveur de licences.

Pour plus d'informations sur les licences de PowerAMC, voir *Guide des fonctionnalités générales > L'interface de PowerAMC > Notions de base relatives à PowerAMC > Gestion des licences*.

4. [pour les licences servies] Cliquez sur **Suivant** pour afficher la page de sélection de package, dans laquelle vous pouvez sélectionner le package à installer. La liste affiche tous les packages disponibles sur le serveur, mais ne reflète pas nécessairement la disponibilité d'une licence pour un package particulier.
5. Cliquez sur **Suivant** pour afficher la page d'accord de licence. Sélectionnez l'emplacement auquel vous souhaitez installer le logiciel, lisez l'Accord de licence, puis cliquez sur l'option **J'accepte** pour accepter les termes du contrat. Si vous cliquez sur l'option **Je n'accepte pas**, vous ne pouvez pas poursuivre l'installation.

---

**Remarque :** Vous pouvez imprimer le contrat de licence à partir du répertoire Setup \Licences sur le CD du produit.

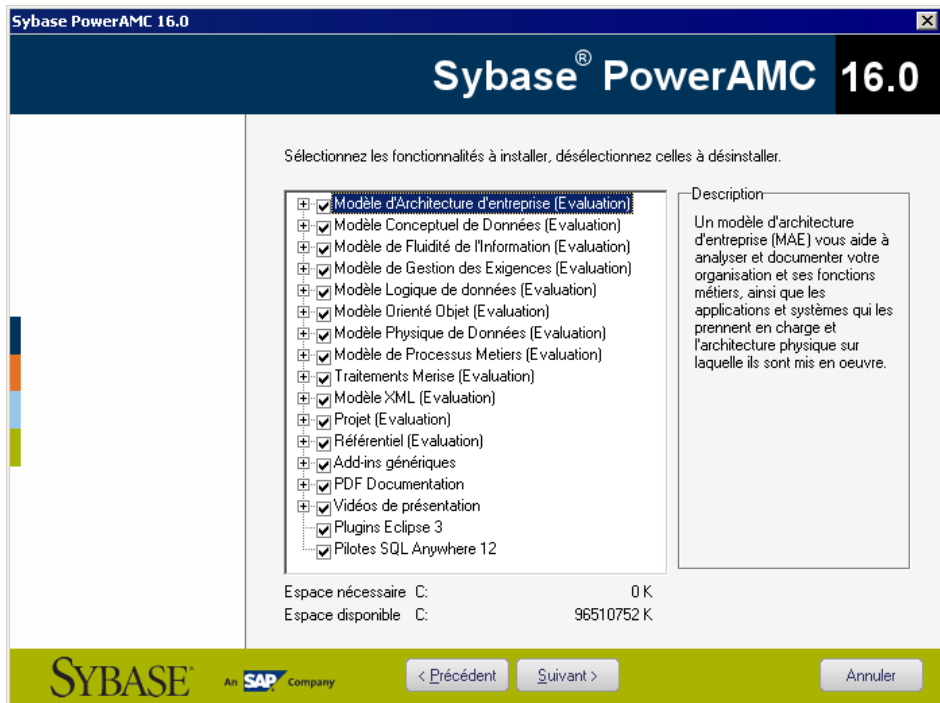
---

6. Cliquez sur **Suivant** pour passer à la page de sélection de répertoire, dans laquelle le programme d'installation suggère un répertoire pour l'installation des fichiers PowerAMC. Vous pouvez spécifier un autre emplacement en cliquant sur le bouton **Parcourir**.

Il est fortement recommandé d'éviter d'installer une nouvelle version majeure de PowerAMC dans un répertoire contenant déjà une autre version de PowerAMC.

7. Cliquez sur **Suivant** pour passer à la page de sélection de composants, qui répertorie produits et fonctionnalités disponibles pour l'installation. Chaque noeud peut être développé afin de vous permettre de sélectionner ou de désélectionner des sous-fonctionnalités :





### Remarque :

- Le plugin PowerAMC pour Eclipse est disponible pour Eclipse v3.2 à v3.6. Pour plus d'informations, voir *Guide des fonctionnalités générales > L'interface de PowerAMC > Le plugin PowerAMC pour Eclipse*.
- Le complément PowerAMC pour Microsoft Visual Studio et Team Foundation est disponible pour les version 2005, 2008 et 2010 de Visual Studio. Pour plus d'informations, voir *Guide des fonctionnalités générales > L'interface de PowerAMC > Le complément PowerAMC pour Visual Studio*.
- Les pilotes SQL Anywhere fournissent la connectivité avec un référentiel installé sur SQL Anywhere, qui est fourni avec PowerAMC (voir *Installation et authentification de SQL Anywhere* à la page 22).
- Les compléments pour des logiciels tiers tels que MS Word et Visio ne sont pas sélectionnés par défaut lors de l'installation Si vous souhaitez les installez, vous devez commencer par développer le noeud Add-in génériques, puis les sélectionner pour installation.

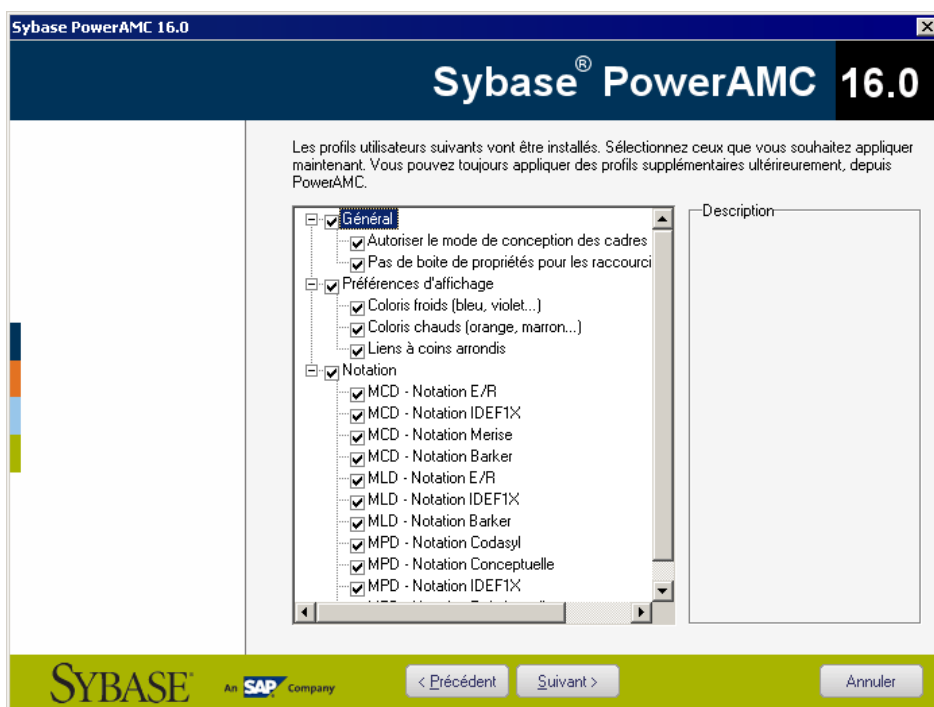
Cochez ou décochez les cases appropriées, puis cliquez sur **Suivant**.

8. Si vous sélectionnez Plugins Eclipse 3 dans la liste des composants, la page de sélection de répertoire Eclipse s'affiche. Cliquez sur le bouton **Parcourir** pour spécifier un répertoire contenant une installation Eclipse valide.

**Remarque :** Si vous avez manuellement installé le plugin PowerAMC pour Eclipse de la version 10 ou 11 et que vous souhaitez mettre à niveau vers la version 16.x vous devez d'abord supprimer manuellement le plugin. Pour ce faire, ouvrez le répertoire d'Eclipse, et supprimer les dossiers liés à PowerAMC sous les dossiers \configuration, \features et \workspace\metadata\plugins.

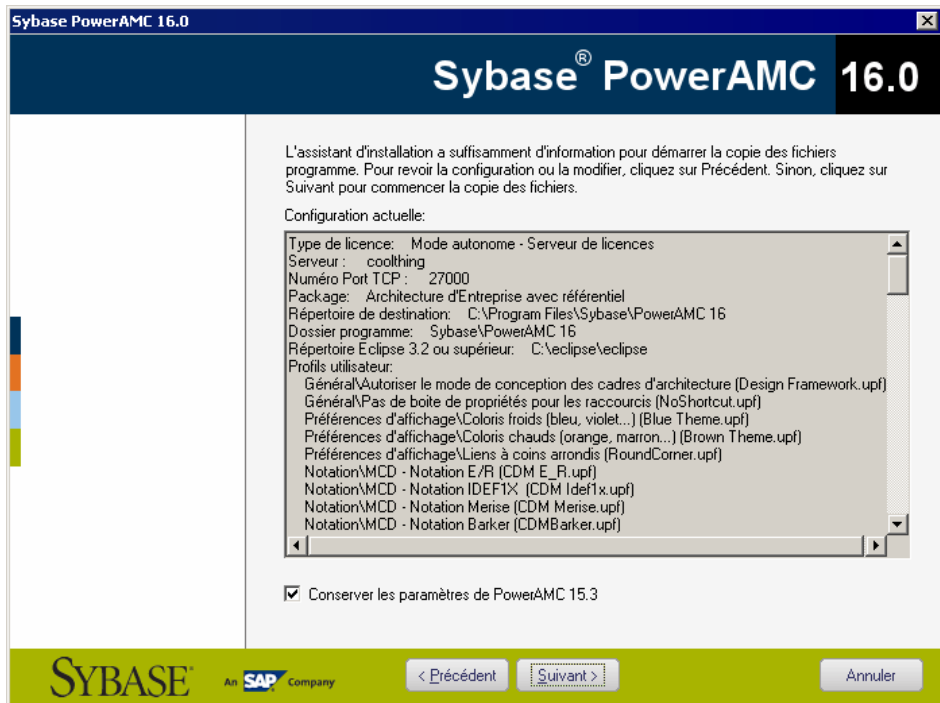
9. Cliquez sur **Suivant** pour passer à la page Profils utilisateur. Sélectionnez les profils utilisateur à appliquer immédiatement à votre installation.

Notez que quel que soit le choix effectué sur cette page, tous les profils seront installés et vous pouvez n'importe quels profils après l'installation. Si vous sélectionnez des profils contradictoires (par exemple, Notation E/R Notation et Notation Barker Notation, dans la catégorie MCD), c'est celui qui figure en dernier dans la liste qui sera appliqué :



Pour plus d'informations sur les profils utilisateur, et notamment sur la façon de rendre vos propres profils disponibles pour le programme d'installation, voir *Guide des fonctionnalités générales > L'interface de PowerAMC > Personnalisation de votre environnement de modélisation > Profils utilisateur*.

10. Cliquez sur **Suivant** pour passer à la page Dossier de programmes. Vous pouvez utiliser le dossier par défaut, ou bien en sélectionner ou en créer un nouveau.
11. Cliquez sur **Suivant** pour passer à la page des Configuration actuelle, qui récapitule vos sélections. Cochez la case **Conserver les paramètres de PowerAMC** pour conserver les paramètres définis dans la version précédente installée sur votre machine.



12. Cliquez sur **Suivant** pour lancer l'installation. Le programme d'installation commence à copier les fichiers dans le répertoire de destination.
13. Attendez la fin de l'installation, puis cliquez sur **Terminer** pour quitter l'Assistant. En fonction de votre environnement de travail, le programme d'installation peut vous proposer de redémarrer votre machine.

---

**Remarque :** Le fichier `Lisezmoi.html`, qui contient d'importantes informations au sujet du produit, est disponible à la racine de votre répertoire d'installation

---

## Installation de PowerAMC en mode administratif

Les administrateurs système peuvent installer PowerAMC sur un serveur et permettre à des machines client d'exécuter l'application depuis cette installation centrale. Les machines client n'installent pas de fichier, mais leur Registre est modifié de façon à être en mesure d'accéder à PowerAMC à l'emplacement spécifié.

Avec ce type d'installation en mode administratif, il n'y a qu'une seule instance de PowerAMC à déployer et à mettre à jour.

Vous pouvez installer n'importe quel type de licence PowerAMC et spécifier n'importe quelle combinaison d'options d'installation sur chaque poste client.

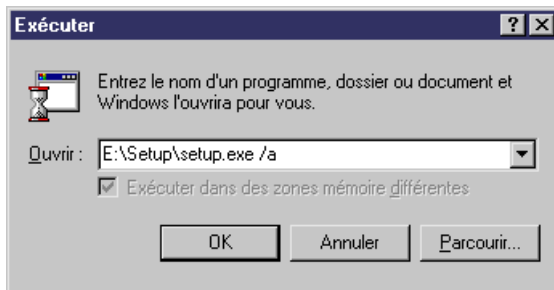
## Création de l'installation administrative sur le serveur

La première partie de l'installation administrative consiste à copier les fichiers PowerAMC sur un serveur. Vous n'avez pas à saisir de numéro de série ni à sélectionner de fonctionnalités à installer. Tous les fichiers d'installation de PowerAMC sont décompressés et copiés sur le serveur, mais le registre et les fichiers système du serveur ne sont pas affectés.

1. Insérez le CD-ROM dans le lecteur pour lancer automatiquement le programme d'installation. Dans la boîte de dialogue initiale, cliquez sur le bouton **Installation administrative**.

*ou*

Sélectionnez **Démarrer > Exécuter**, saisissez le chemin d'accès du fichier setup.exe de PowerAMC suivi par un /a dans la boîte de dialogue Exécuter, puis cliquez sur **OK**.



La page de bienvenue s'affiche.

2. Cliquez sur **Suivant** pour afficher la page d'emplacement réseau.
3. Spécifiez l'emplacement réseau auquel vous souhaitez copier les fichiers de produit, puis cliquez sur **Installer**.

La page d'état d'installation montre une boîte de progression tandis que les fichiers sont copiés dans le répertoire de destination. Une fois le processus terminé, la page Installation terminée s'affiche.

4. Cliquez sur **Terminer** pour quitter l'Assistant InstallShield.

## Installation de machines client

Une fois que vous avez créé l'installation administrative sur le serveur, vous pouvez installer les machines client. L'installation du client modifie le registre de la machine client afin de pouvoir référencer les fichiers situés sur le serveur, mais aucun fichier n'est copié sur la machine client, ce qui permet d'éviter d'occuper de l'espace disque.

1. Sur la machine client, ouvrez l'Explorateur Windows, connectez-vous à l'emplacement du serveur où vous avez créé l'installation administrative, puis double-cliquez sur le fichier setup.exe.

La page de bienvenue s'affiche.

2. Cliquez sur Suivant pour afficher la page de sélection de licence, sélectionnez un type de licence, puis cliquez sur Suivant.
3. Définissez les paramètres d'installation appropriés dans les différentes pages du programme d'installation, puis cliquez sur Terminer.

En fonction de votre environnement de travail, le programme d'installation peut vous proposer de redémarrer votre machine.

## Mise à jour d'une installation administrative

Vous pouvez passer la commande d'installation administrative pour mettre à jour un package téléchargé depuis le Web.

---

**Remarque :** Vous ne pouvez pas effectuer de mise à jour entre deux versions majeures. Chaque version majeure (12.x, 15.x, etc.) doit être installée sous la forme d'une nouvelle installation administrative dans son propre répertoire.

---

Utilisez la syntaxe suivante pour mettre à jour votre installation administrative vers une nouvelle version mineure :

```
upgrade_package.exe /a
```

## Installation de PowerAMC en mode silencieux

Si vous devez déployer PowerAMC sur un grand nombre de machines en conservant *strictement* les mêmes options d'installation et dossiers de destination sur chaque machine, vous pouvez utiliser l'installation en mode silencieux. L'installation en mode silencieux fonctionne sans intervention de la part de l'utilisateur, en utilisant un *fichier de réponse* (appelé *setup.iss*) qui spécifie toutes les options d'installation requises.

L'installation en mode silencieux ne fournit aucune information sur l'installation elle-même. Vous pouvez ouvrir le fichier *setup.log* situé dans le répertoire contenant le fichier *setup.exe* pour obtenir un rapport sur l'installation silencieuse. La dernière section de ce fichier *ResponseResult* contient une ligne *ResultCode=X*. Si *X=0*, l'installation a abouti.

---

**Remarque :** Vous pouvez procéder à une installation silencieuse depuis le CD du produit ou depuis un emplacement réseau sur lequel les fichiers d'installation de PowerAMC ont été copiés (voir *Création de l'installation administrative sur le serveur* à la page 16).

---

1. Pour créer un fichier de réponse *setup.iss*, sélectionnez **Démarrer > Exécuter** pour afficher la boîte de dialogue Exécuter de Windows, puis saisissez la commande suivante :

```
<PD-inst-dir>\setup\setup.exe /r /f1 "<path>\setup.iss"
```

Renseignez les paramètres d'installation requis, puis cliquez sur Terminer pour créer le fichier *setup.iss* à l'emplacement spécifié par *<chemin>*. Par exemple, la commande suivante :

```
G:\setup\setup.exe /r /f1"setup.iss"
```

...Fait référence à un lecteur réseau G:, pointant vers un emplacement auquel les fichiers d'installation de PowerAMC ont été copiés, et crée un fichier setup.iss dans le répertoire d'installation pour un accès simplifié.

2. Installez la machine client en utilisant la commande suivante :

```
<PD-inst-dir>\setup\setup.exe /s /f1"<path>\setup.iss".
```

Chaque nouvelle installation silencieuse va remplacer le contenu du fichier setup.log  
setup.log situé sur le lecteur d'installation.

Utilisez le paramètre /f2 pour définir un répertoire local dans lequel le fichier setup.log  
sera stocké sur chaque machine client :

```
G:\setup\setup.exe /s /f2"c:\temp\setup.log"
```

---

**Remarque :** Sur une machine client, connectez un lecteur réseau au serveur sur lequel les  
fichier PowerAMC sont copiés. La lettre de lecteur doit être la même que celle du serveur.  
Par exemple, si vos fichiers PowerAMC sont placés sur le lecteur R:\admin\setup.exe,  
vous devez faire en sorte d'utiliser le lecteur R sur chaque machine client afin qu'elle  
accède aux fichiers d'installation

---

## Désinstallation de PowerAMC en mode silencieux

Une désinstallation silencieuse fonctionne de façon similaire à une installation silencieuse,  
mais requiert que vous localisiez le fichier de maintenance InstallShield de PowerAMC.

Pour PowerAMC v16.x, ce fichier est situé par défaut à l'emplacement suivant :

```
C:\Program Files\InstallShield Installation Information\{D88DF8F0-  
B749-4D26-AFBC-A6E588099793}\setup.exe
```

---

**Remarque :** Si votre fichier de maintenance ne se trouve pas à l'emplacement standard, vous  
pouvez retrouver son emplacement en utilisant la clé de registre suivante :

```
HKEY_LOCAL_MACHINE\SOFTWARE\Microsoft\Windows\CurrentVersion\Uninstall  
\{29EDD53F-73AB-4CF8-8F1C-3F39978D421B}
```

---

1. Pour créer un fichier de réponse uninstall.iss, sélectionnez **Démarrer > Exécuter** pour  
afficher la boîte de dialogue Exécuter de Windows, puis appelez le fichier de maintenance  
installshield à l'aide des options suivantes :

```
<path-to>\setup.exe /r /f1"<path>\uninstall.iss"
```

Renseignez les paramètres d'installation requis, puis cliquez sur Terminer pour créer le  
fichier uninstall.iss à l'emplacement spécifié par <chemin>. Par exemple, la commande  
suivante :

```
C:\Program Files\InstallShield Installation Information  
\setup.exe /r /f1"C:\temp\uninstall.iss"
```

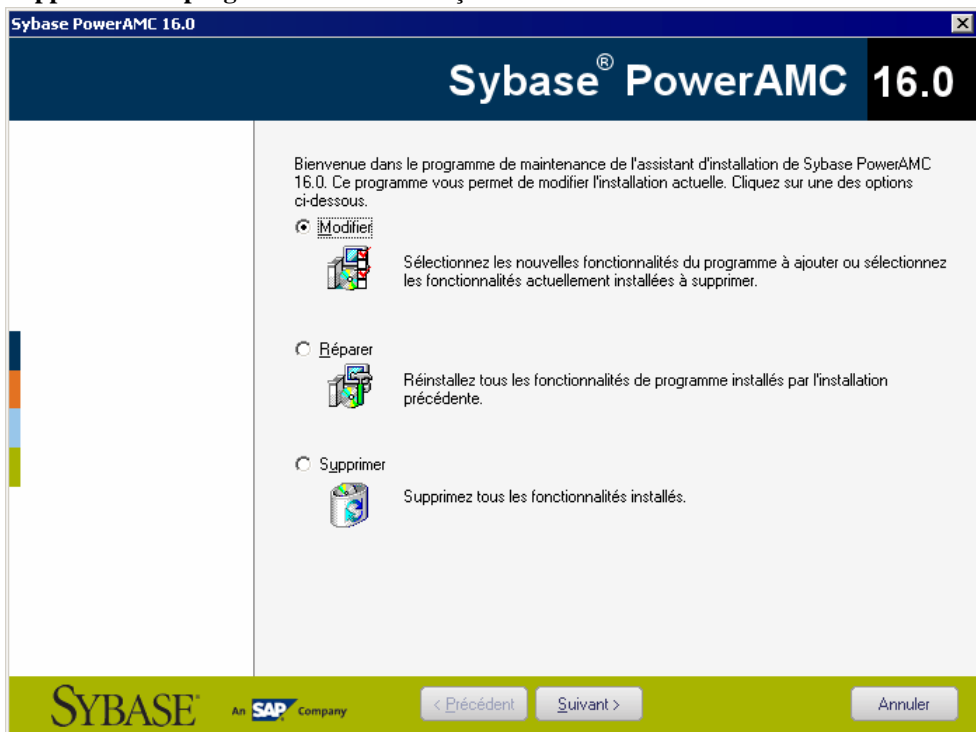
...utilise le fichier de maintenance standard, et crée uninstall.iss dans un répertoire temporaire.

- Procédez à la désinstallation de la machine client en exécutant la commande suivante :

```
<path-to>\setup.exe /s /f1"<path>\uninstall.iss"
```

## Désinstallation de PowerAMC et maintenance de l'installation

Une fois PowerAMC installé sur votre machine, vous pouvez accéder au programme de maintenance de l'installation en sélectionnant **Panneau de configuration > Ajout/Suppression de programmes** ou en relançant l'installation.



Ce mode vous permet d'effectuer les opérations suivantes :

- Modifier* - votre installation PowerAMC en ajoutant ou en supprimant des fonctionnalités. Cochez ou décochez les cases correspondant aux composants dans la page de composants.
- Réparer* - votre installation PowerAMC en la réinstallant. Vous devez détenir le CD du produit ou bien avoir un accès au lecteur réseau sur lequel les fichiers d'installation sont copiés.
- Supprimer* - votre installation et nettoyer votre registre.

---

**Remarque :** Les fichiers utilisateurs ne sont pas supprimés et vous ne pouvez pas modifier la configuration de votre licence.

---

## Installation manuelle de polices

---

Si le programme d'installation ne parvient pas à définir des polices par défaut, vous pouvez le faire manuellement.

1. Sélectionnez la page Police dans la boîte de dialogue des options générales et définissez des polices pour l'interface, et les éditeurs de code et RTF
2. Créez un nouveau rapport et sélectionnez **Rapport > Changer les polices** et définissez de nouvelles polices
3. Vérifiez que la clé de Registre suivante n'existe pas : HKEY\_CURRENT\_USER\Software\Sybase\PowerAMC 16\DisplayPreferences\Font Name.
4. Créez une clé de Registre appelée Font Name (avec les chaînes de valeurs : Nom, taille, et style) pour tous les symboles dans la clé de Registre suivante : HKEY\_LOCAL\_MACHINE\Software\Sybase\PowerAMC 16\DisplayPreferences\Font Name.

## Dépendances de PowerAMC

---

PowerAMC dépend d'un certain nombre d'environnements et de bibliothèques et les installera s'ils ne sont pas présents dans votre configuration.

- WindowsInstaller-KB893803-v2-x86.exe - pour prendre en charge l'installation de .NET.
- Microsoft .NET Framework 2.0 sp1 et 4.0
- Windows Installer 3.1 et Windows Imaging Component - pour votre version de Windows.
- o2003pia.msi, o2007pia.msi, o2010pia.msi - Microsoft Office Primary Interop Assemblies pour MS Office 2003, 2007 et 2010 afin de prendre en charge les plugins PowerAMC pour MS Office.
- extensibilityMSM.msi - shared Addin Extensibility update for .Net 2.0 afin de prendre en charge les plugins PowerAMC pour MS Office.
- msxml6-KB954459-enu-x86.exe - afin de prendre en charge le MSX de PowerAMC.
- vjredist.exe - Package redistribuable Microsoft Visual J# 2.0 afin de prendre en charge la fonctionnalité de disposition automatique de PowerAMC.
- ProjectAggregator2.msi - afin de prendre en charge le complément PowerAMC pour Visual Studio.



Le référentiel PowerAMC peut être utilisé pour stocker vos modèles PowerAMC et autres fichiers liés à votre projets de modélisation. Un administrateur doit configurer le référentiel, qui est stocké sur une base de données située sur un serveur.

Pour plus d'informations sur l'utilisation du référentiel, voir *Guide des fonctionnalités générales > L'interface de PowerAMC > Le Référentiel*.

1. Choisissez un serveur capable de prendre en charge des transactions longues pour héberger votre référentiel. Nous vous recommandons d'utiliser au moins une machine biprocesseur dotée de 2 à 4 Go de RAM, mais les exigences précises du système dépendent de votre SGBD, du nombre d'utilisateurs simultanés ainsi que de la taille de votre référentiel.

---

**Remarque :** Pour pouvoir calculer la taille requise pour votre base de données de référentiel, vous devez estimer le nombre de modèles qui seront stockés ainsi que la période durant laquelle ils seront en cours de développement. Un modèle moyen contenant 100 objets principaux (tables ou classes) occupera un espace disque initial de 5 Mo et la taille de sa consolidation initiale se situera aux alentours de 10 Mo. En prenant un nombre moyen de modifications, chaque consolidation ultérieure fera croître la taille du fichier de 10%, de sorte qu'après une période moyenne de développement de deux mois (40 jours de travail), en comptant une consolidation par jour, la taille finale du modèle atteindra  $10 \text{ Mo} \times 1.1^{40}$  soit approximativement 500 Mo. Si votre équipe doit développer 20 modèles lors d'une année, vous devez réserver 10 Go d'espace disque dans votre base de données de référentiel.

---

Si vous souhaitez utiliser le proxy ou l'Explorateur Web du référentiel, vous devez les installer de préférence sur la même machine que le référentiel afin d'optimiser les communications entre les différents composants. Si le serveur de référentiel n'est pas une machine Windows Server ou s'il n'est pas capable de gérer la charge de travail supplémentaire, nous vous conseillons d'installer ces composants sur une autre machine du même segment de réseau local.

2. Installez SQL Anywhere® sur le serveur de référentiel et créez une base de données pour contenir le référentiel de PowerAMC (voir *Installation et authentification de SQL Anywhere* à la page 22) .

Vous pouvez sinon créer une base de données destinée à contenir le référentiel dans l'un des autres SGBD pris en charge suivants :

- Adaptive Server® Enterprise
- Oracle 8 et versions supérieures
- IBM DB2 Common Server et DB2 for OS/390

- Informix 2000
- Microsoft SQL Server 2000 et versions supérieures - Nous vous recommandons d'utiliser un serveur qui ne gère pas déjà une forte charge de transactions, car PowerAMC procède à de longues transactions synchrones lors des opérations de consolidation et d'extraction.

---

**Remarque :** La liste la plus à jour des SGBD pris en charge est disponible à l'adresse <http://certification.sybase.com>.

---

3. Installez le référentiel dans la nouvelle base de données (voir *Installation du référentiel sur le serveur* à la page 24).
4. [facultatif] Installez le proxy de référentiel sur le serveur de référentiel (voir *Installation du proxy du référentiel* à la page 29).

Le proxy simplifie et sécurise la connexion à votre référentiel et peut permettre d'améliorer les performances dans des environnements où les clients seront connectés par l'intermédiaire d'un réseau longue distance ou d'un réseau local complexe, ou si vous êtes amené à travailler régulièrement sur des modèles très volumineux (plus de 15 Mo).

5. [facultatif] Installez l'Explorateur Web du référentiel PowerAMC sur le serveur du référentiel (voir *Installation du serveur de l'Explorateur Web du référentiel PowerAMC* à la page 32).

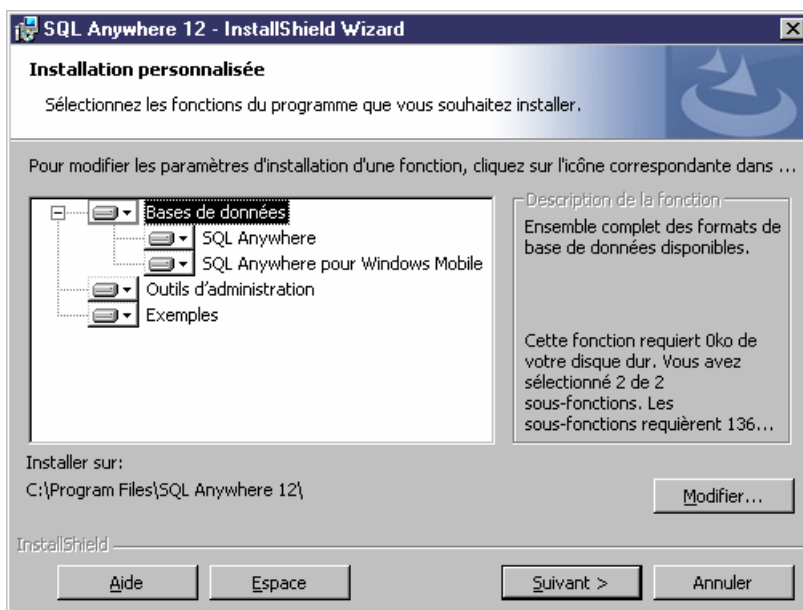
L'Explorateur Web du référentiel PowerAMC permet d'accéder aux modèles de votre référentiel à l'aide d'un navigateur Web.

## Installation et authentification de SQL Anywhere

---

Le référentiel PowerAMC est livré avec une version *authentifiée* de Sybase SQL Anywhere, que vous ne pouvez utiliser que pour stocker votre référentiel de modèles PowerAMC. Notez que la version d'évaluation de PowerAMC est fournie avec une version allégée de SQL Anywhere, pour laquelle l'installation peut être un peu différente.

1. Insérez le CD-ROM dans le lecteur, puis cliquez sur le bouton **Installer SQL Anywhere**. Choisissez votre langue d'installation, puis cliquez sur **Suivant** pour afficher l'Assistant InstallShield SQL Anywhere.
2. Cliquez sur **Suivant** pour passer à la page d'accord de licence. Sélectionnez votre pays ou région, consultez et acceptez les termes de la licence, puis cliquez sur **Suivant** pour passer à la page **Installation personnalisée**.
3. Conservez toutes les valeurs par défaut, cliquez sur **Suivant**, puis cliquez sur **Installer** afin de lancer l'installation.



4. Une fois l'installation terminée, vous serez invité à prendre connaissance du fichier Lisezmoi et des ressources en ligne. Effectuez les choix nécessaires, puis cliquez sur **Terminer** pour quitter l'Assistant
5. Copiez le contenu du fichier `authdb.sql` fourni dans le répertoire `Setup\support` sur votre CD d'installation (ou dans le dossier `Outils` de votre installation PowerAMC) dans le fichier `\Script\optdeflt.sql` de votre installation SQL Anywhere sur le serveur de référentiel.

Le fait de copier ainsi ces instructions permet d'assurer que lorsque vous créez par la suite une base de données, celle-ci est automatiquement autorisée à être utilisée avec le référentiel PowerAMC.

---

**Remarque :** Si vous créez une base de données avant d'avoir copié les instructions d'authentification de cette manière, vous devrez l'authentifier manuellement en ouvrant l'outil Interactive SQL, en vous connectant à votre base de données, et en exécutant le contenu de `authdb.sql` sur cette base.

---

## Création d'une base de données afin de contenir le référentiel

Une fois que vous avez installé SQL Anywhere, vous devez créer une base de données authentifiée sur le serveur de référentiel sur lequel vous allez déployer le référentiel.

1. Sélectionnez **Démarrer > Programmes > SQL Anywhere 12 > Outils d'administration > Sybase Central** pour ouvrir Sybase Central.

2. Sélectionnez **Outils > SQL Anywhere 12 > Créer une base de données** pour afficher l'Assistant de création de base de données.
3. Cliquez sur **Suivant** pour passer à la page Sélectionner un emplacement. L'option **Créer une base de données sur cet ordinateur** est automatiquement sélectionné. Cliquez sur **Suivant** pour passer à la page Spécifier le fichier de base de données.
4. Saisissez un nom approprié pour la base de données, puis cliquez sur **Suivant** pour passer à la page Spécifier le journal de transactions.
5. Assurez-vous que la case **Créer le journal de transactions suivant** soit cochée, acceptez le nom de fichier proposé ou spécifiez-en un, puis cliquez sur **Suivant**.
6. Continuez à cliquer sur **Suivant** et acceptez les paramètres par défaut jusqu'à ce que vous arriviez à la page Spécifier un utilisateur DBA et un mot de passe.
7. Par défaut, la base de données est créée avec un super-utilisateur nommé DBA, et le mot de passe "sql". Conservez ces paramètres par défaut ou spécifiez vos propres valeurs, puis cliquez sur **Suivant** pour passer à la page Se connecter à la base de données.

---

**Remarque :** Vous allez devoir saisir ce nom d'utilisateur et ce mot de passe dans la définition du référentiel (voir *Installation du référentiel sur le serveur* à la page 24).

---

8. Cliquez sur **Terminer** pour créer la base de données. Une boîte de message affiche la progression et vous signale lorsque la création est terminée.

## Installation du référentiel sur le serveur

---

L'administrateur du référentiel doit configurer le référentiel sur un serveur de base de données qui exécute l'un des SGBD pris en charge.

---

**Remarque :** Avant de pouvoir installer le référentiel, vous devez créer une base de données vide avec un utilisateur administrateur doté de tous les droits sur toutes les tables (voir *Création d'une base de données afin de contenir le référentiel* à la page 23) et installer PowerAMC sur le poste de travail de l'administrateur du référentiel (voir *Chapitre 2, Installation de PowerAMC* à la page 11).

---

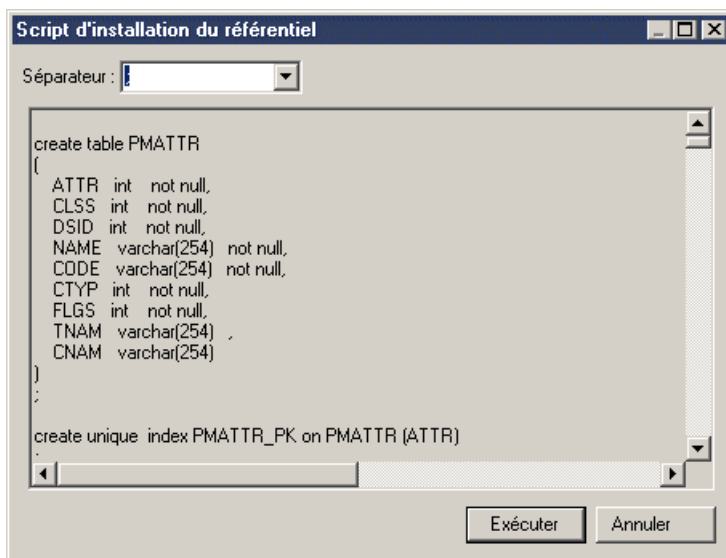
1. Sur le poste de travail de l'administrateur du référentiel, lancez PowerAMC, puis sélectionnez **Référentiel > Définitions de référentiel** pour afficher la boîte de dialogue Liste des définitions de référentiel.
2. Cliquez sur l'outil **Ajouter une ligne** pour créer une nouvelle définition, puis cliquez sur l'outil **Propriétés** pour afficher sa feuille de propriétés.
3. Spécifiez les propriétés suivantes :

Propriété	Valeur
Nom de référentiel	Saisissez un nom approprié pour identifier le référentiel.

Propriété	Valeur
Nom de connexion par défaut	ADMIN
Mot de passe par défaut	Laissez cette zone à blanc jusqu'à ce que le référentiel soit créé.
Nom de source de données	<p>Cliquez sur l'outil <b>Sélectionner une source de données</b> à droite de la zone et sélectionnez ou créez la source de données que vous souhaitez utiliser pour vous connecter à la base de données du référentiel.</p> <p>Pour obtenir des informations détaillées sur la création, la configuration et l'utilisation de profils de connexion, voir <i>Guide des fonctionnalités générales &gt; L'interface de PowerAMC &gt; Premiers pas avec PowerAMC &gt; Connexion à une base de données</i>.</p>
Nom d'utilisateur	Saisissez le nom de l'administrateur que vous avez utilisé pour créer la base de données.
Mot de passe	Saisissez le mot de passe pour l'utilisateur administrateur que vous avez utilisé pour créer la base de données.
Octets par caract.	<p>Dans le cas de bases de données à jeu de caractères unicode non-Oracle ou à jeu de caractères multi-octets, vous devez également spécifier le nombre d'octets utilisés par caractère dans la base de données :</p> <ul style="list-style-type: none"> <li>• 1-octet - [défaut] Pour SBCS (Single-Byte Character Set)</li> <li>• 2-octets - Pour DBCS (Double-Byte Character Set)</li> <li>• 3-octets - Pour Unicode ou MBCS (Multi-Byte Character Set)</li> </ul>

4. Cliquez sur **Tester** pour tester la connexion et, si une erreur se produit, vérifiez vos paramètres de connexion. Cliquez ensuite sur **OK** pour revenir à votre définition de référentiel, puis cliquez sur **OK** pour compléter sa création.
5. Sélectionnez **Référentiel > Connecter** pour afficher la boîte de dialogue Connexion. Sélectionnez le nom de la définition de référentiel que vous venez de créer, puis cliquez sur **OK** pour établir la connexion.  

Une boîte de message s'affiche pour vous inviter à installer le référentiel. Cette opération implique l'exécution d'un script SQL destiné à créer les tables nécessaires.
6. Cliquez sur **Oui** pour continuer. La fenêtre en lecture seule Script d'installation du référentiel s'affiche.




---

**Remarque :** Vous ne pouvez pas éditer le script dans cette boîte de dialogue, mais vous pouvez si nécessaire modifier les instructions (par exemple, pour ajouter des options physiques) en copiant le script dans un éditeur SQL externe, en y effectuant les modifications appropriées, puis en vous connectant à la base de données pour exécuter le script hors de PowerAMC. La liste Séparateur de cette fenêtre permet de sélectionner le séparateur approprié pour votre interpréteur.

---

7. Cliquez sur **Exécuter** pour exécuter le script et créer les tables du référentiel.

Une fois le référentiel correctement installé, un message final **Fin** de l'installation du référentiel s'affiche dans la fenêtre Résultats. Dans l'explorateur du référentiel, la racine de l'arborescence du référentiel affiche maintenant le nom du référentiel, celui de l'utilisateur et la branche courante (MyBase : : ADMIN : : <Défaut>), et ce dernier est prêt à être utilisé

---

**Remarque :** Il peut s'avérer que l'installation du référentiel échoue en raison de problèmes réseau, d'espace disque insuffisant ou de problèmes liés aux permissions, nous vous conseillons donc de ne pas choisir d'ignorer les erreurs, mais plutôt mettre fin à l'installation, puis à essayer de nouveau.

---

8. Sélectionnez **Référentiel > Administration > Utilisateurs** pour afficher la liste des utilisateurs, sélectionnez l'entrée ADMIN, cliquez sur l'outil **Propriétés**, puis saisissez un mot de passe sûr pour le compte de l'administrateur.

Pour plus d'informations sur la gestion des utilisateurs et des groupes du référentiel, voir *Guide des fonctionnalités générales > Administration de PowerAMC > Contrôle de l'accès au référentiel*.

## Dépannage du référentiel installé sur ASE

Cette section répertorie des problèmes connus qui peuvent être rencontrés lorsque vous installez le référentiel sur le SGBD Sybase Adaptive Server Enterprise.

### *Paramètres ASE fréquemment requis*

Les paramètres ASE suivants doivent être fréquemment configurés à des valeurs supérieures à leur valeur par défaut afin d'optimiser la consolidation des modèles :

- number of open objects
- number of open indexes
- number of locks
- max memory
- procedure cache size

### *Must declare variable '@dr\_t\_a0'. SQLSTATE = ZZZZ*

Si vous voyez l'erreur ci-dessus et êtes connecté à un serveur ASE via ODBC, affichez l'administrateur de source de données ODBC, sélectionnez votre source de données, puis sélectionnez l'option **Enable Dynamic Prepare** sur l'onglet **Connection**.

### *Données tronquées lors de l'extraction*

Si vos données sont tronquées à l'extraction depuis le référentiel et que vous êtes connecté à un serveur ASE via ODBC, affichez l'administrateur de source de données ODBC, sélectionnez votre source de données, puis saisissez la valeur 10000000 dans la zone **Text size** sur l'onglet **Advanced**.

Si des caractères telles que les points de suspension sont tronqués, vous devez vérifier le jeu de caractères de votre pilote correspond aux paramètres de votre base de données.

## Dépannage du référentiel installé sur DB2

Cette section répertorie des problèmes connus pouvant être rencontrés lors de l'installation du référentiel sur un SGBD IBM DB2.

### *Exception lors d'une recherche*

Si vous voyez des exceptions lorsque vous effectuez des recherches à l'aide de l'Explorateur Web du référentiel PowerAMC, vous pouvez être amené à doubler la taille du paramètre `applheapsz`, qui contrôle la taille de pile d'application.

## Mise à jour du référentiel

Lorsque vous mettez à jour PowerAMC, tous les modules installés sur votre machine sont mis à jour, référentiel inclus. La première fois que vous vous connectez au référentiel après une mise à jour, vous êtes invité à mettre à jour la base de données sur le serveur. Tous les utilisateurs se connectant à un référentiel qui a été mis à jour doivent également effectuer cette mise à jour.

Il n'est pas possible de mettre à jour le référentiel via une connexion de référentiel utilisant un proxy, vous devez utiliser une connexion ODBC directe.

En cas d'échec de mise à jour lié à un problème de réseau, de permission, ou à un manque d'espace disque, vous devez restaurer la version de sauvegarde de la base de données du référentiel et essayer à nouveau une mise à jour une fois les problèmes résolus. Si la mise à jour échoue en raison des données de la base, il est conseillé de faire appel au support technique.

---

**Avertissement !** Faites toujours une copie de sauvegarde de la base de données de votre référentiel avant de faire une mise à jour. Si vous avez installé l'Explorateur Web du référentiel PowerAMC, vous devez arrêter le service Explorateur Web du référentiel PowerAMC avant de procéder à une mise à jour.

---

Seuls les modules PowerAMC installés seront mis à jour dans la base de données du référentiel. Par exemple, si vous n'avez pas le Modèle Orienté Objet installé, la partie MOO de la base ne sera pas mise à jour. Le prochain utilisateur de la base de données qui utilise le MOO mettra à jour la base de données au moment de la connexion.

---

**Remarque :** Si vous avez créé votre base de données de référentiel à l'aide de Microsoft SQL Server ou de Sybase ASE avant PowerAMC version 15.0, nous vous recommandons de cocher la case **Reconstruire les index clustered** dans la boîte de dialogue Script de mise à jour du référentiel lorsque vous mettez à jour votre référentiel. En régénérant les index cluster, vous améliorez les performances du référentiel, en particulier dans le domaine de l'extraction des documents, ou si vous utilisez une connexion directe à un référentiel Microsoft SQL Server ou Sybase ASE, vous pouvez sélectionner **Référentiel > Administration > Reconstruire les index clustered** à tout moment afin de relancer la reconstruction.

---

## **Suppression des tables du référentiel**

La commande de Suppression des tables du référentiel provoque la suppression de toutes les tables du référentiel et de leur contenu dans la base de données et met fin à la connexion avec la base de données.

---

**Avertissement !** La suppression des tables du référentiel ne peut être annulée. Si vous n'avez pas effectué de sauvegarde de vos modèles et des autres types de contenu, ils seront perdus. Il n'est pas possible de supprimer des tables de référentiel via une connexion de référentiel utilisant un proxy. Vous devez utiliser une connexion ODBC directe.

---

1. Sélectionnez **Référentiel > Administration > Supprimer les tables du référentiel**. Vous êtes alors invité à confirmer que vous souhaitez continuer. Cliquez sur **Oui** pour afficher la fenêtre Script de suppression des tables du référentiel.

Cette fenêtre s'affiche à des fins de consultation uniquement. Vous pouvez passer en revue le script, mais pas l'éditer. Si vous souhaitez modifier le script, vous devez le copier dans un interpréteur de script, après avoir sélectionné le séparateur approprié pour votre interpréteur dans la liste.

2. Cliquez sur **Exécuter** pour lancer l'exécution.



## Installation du proxy du référentiel

---

Le proxy du Référentiel PowerAMC est un programme facultatif qui reçoit des requêtes de poste de travail client et les convertit dans un format propriétaire plus efficace pour la communication avec le serveur du référentiel. Avec le regroupement des demandes client et l'utilisation d'une mise en cache sophistiquée, le proxy peut considérablement améliorer les performances, particulièrement si les clients se connectent via un réseau étendu ou complexe, ou s'ils travaillent sur des modèles volumineux (15 Mo et plus).

Vous devez installer si possible le proxy sur le même serveur que le référentiel, ce afin d'optimiser les communications entre les composants. Si le processeur du serveur de référentiel n'est pas un serveur Windows ou s'il n'est pas capable de gérer la charge de travail supplémentaire, nous vous recommandons d'installer le proxy sur une autre machine située dans le même segment de réseau local. Nous vous recommandons au minimum une machine biprocesseur dotée de 2 à 4 Go de mémoire vive, mais les exigences système précises dépendent du nombre d'utilisateurs simultanés et de la taille de votre référentiel.

L'administrateur de référentiel va configurer le proxy de référentiel.

1. Choisissez d'installer le proxy de référentiel sur le serveur du référentiel ou sur une autre machine Windows du même réseau local.
2. Créez une source de données pour définir la connexion entre le proxy et la base de données de référentiel (voir *Création d'une source de données système ODBC sur le serveur de proxy* à la page 29).
3. Exécutez le programme d'installation du proxy de référentiel afin d'installer le proxy comme un service (voir *Installation du proxy de référentiel sur le serveur de proxy* à la page 30).
4. Lancez l'outil de configuration afin de configurer le proxy (voir *Configuration du proxy du référentiel* à la page 31).

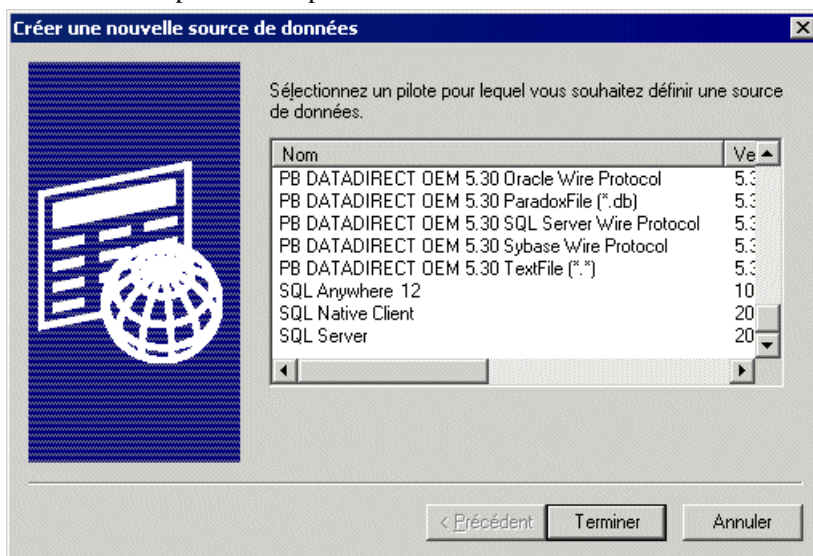
Le proxy du référentiel est maintenant prêt à être utilisé.

### Création d'une source de données système ODBC sur le serveur de proxy

La source de données ODBC définit les paramètres de connexion entre le proxy et la base de données du référentiel. Vous devez créer une source de données système (et non pas une source de données utilisateur) pour que le proxy puisse communiquer avec le référentiel.

1. Sélectionnez **Démarrer > Paramètres > Panneau de configuration > Outils d'administration > Sources de données (ODBC)** pour afficher la boîte de dialogue Administrateur de sources de données ODBC.
2. Cliquez sur l'onglet **Source de données système**, puis cliquez sur le bouton **Ajouter**.

3. Sélectionnez le pilote correspondant à votre SGBD.



4. Cliquez sur **Terminer** pour quitter l'Assistant.

La boîte de dialogue de configuration s'affiche. La plupart du temps, vous devez déclarer le nom de la source de données avec le nom du serveur sur lequel la base de données est installée.

Vous pouvez être également amené à saisir le nom de l'utilisateur qui va se connecter à la base données ainsi qu'un mot de passe.

5. Testez la connexion si nécessaire, puis enregistrez la nouvelle source de données en cliquant sur **OK** pour revenir à la page Sources de données système, et le nom de la source de données que vous avez créée apparaît dans la liste.
6. Cliquez sur **OK** pour fermer la boîte de dialogue Administrateur de sources de données ODBC.

## Installation du proxy de référentiel sur le serveur de proxy

L'administrateur du référentiel est le plus souvent responsable de l'installation du proxy du référentiel.

1. Insérez le CD-ROM d'installation de PowerAMC dans votre lecteur, puis cliquez sur le bouton **Installer le proxy du référentiel PowerAMC**.

Le programme d'installation du proxy du référentiel s'affiche à la page de bienvenue.

2. Cliquez sur **Suivant** pour afficher la page d'accord de licence, puis sélectionnez le pays dans lequel vous effectuez l'installation du logiciel. Lisez le contrat de licence et cliquez sur le bouton radio **J'ACCEPTE** pour accepter les termes du contrat. Si vous cliquez sur le bouton radio **JE N'ACCEPTE PAS**, vous ne pouvez pas poursuivre le programme d'installation et vous devez annuler l'installation.

---

**Remarque :** Vous pouvez imprimer le contrat de licence à partir du répertoire Setup \Licences sur le CD du produit.

---

3. Cliquez sur **Suivant** pour afficher la page de sélection de répertoire. Le programme d'installation indique un répertoire dans lequel vous pouvez installer les fichiers du proxy, vous pouvez le cas échéant choisir un autre emplacement en utilisant le bouton **Parcourir**.
4. Cliquez sur **Suivant** pour afficher la page qui récapitule les paramètres que vous avez spécifiés.
5. Cliquez sur **Suivant** pour accepter la configuration actuelle et commencer la copie des fichiers.

La copie commence. Une boîte de progression s'affiche et le programme d'installation copie les fichiers dans le répertoire de destination. Une fois l'installation terminée, une page s'affiche avec deux cases cochées par défaut, pour vous permettre de démarrer le service proxy et de lancer l'outil de configuration.

6. Cliquez sur **Terminer** pour quitter l'Assistant.

La boîte de dialogue Configuration du proxy de référentiel s'affiche pour vous permettre de configurer le proxy du référentiel (voir *Configuration du proxy du référentiel* à la page 31).

## **Configuration du proxy du référentiel**

La boîte de dialogue Configuration du proxy du référentiel vous permet de configurer la connexion client au référentiel. Lorsque vous vous connectez à un référentiel, le client n'a qu'à sélectionner une définition de proxy de référentiel dans laquelle le nom du serveur de proxy, son numéro de port et l'instance du proxy sont spécifiés.

La boîte de dialogue Configuration du proxy du référentiel répertorie les instances du côté gauche, et les paramètres de proxy du côté droit :

Paramètre	Description
Instances	<p>Une instance rassemble les informations de connexion entre le proxy et le serveur de base de données.</p> <p>Cliquez sur le bouton <b>Nouveau</b> pour créer une instance du proxy pour la base de données du référentiel. Chaque fois que vous créez une instance alors que le proxy du référentiel est déjà en cours d'exécution, vous devez redémarrer le proxy pour que cette instance soit prise en compte. Pour supprimer une instance, sélectionnez-la, puis cliquez sur le bouton Supprimer.</p>
Nom d'instance	Spécifie le nom de l'instance sélectionnée dans la zone Instances.
Source de données	Spécifie le nom de la source de données ODBC système qui spécifie la base de données à utiliser pour vous connecter au serveur. Notez que vous ne pouvez pas utiliser les sources de données utilisateur avec le serveur de proxy.

Paramètre	Description
Utilisateur	Spécifie le nom de l'ID utilisateur que vous utilisez pour vous connecter à la base de données sur le serveur de proxy.
Mot de passe	Spécifie le mot de passe pour la connexion à la base de données sur le serveur de proxy.
Port	Spécifie le port de connexion du serveur sur lequel le proxy est installé et qui permet au client de communiquer avec le serveur en utilisant le protocole TCP/IP. Le numéro de port par défaut 32999.
Opérations de fichier journal	Spécifie la génération d'un fichier journal. Cochez la case Y compris les succès pour inclure les succès dans le fichier journal, et spécifiez le chemin d'accès du fichier journal dans la zone Nom.
Répertoire cache	Spécifie le chemin d'accès du cache.
Taille maxi	Spécifie la taille maximum pour le cache. La valeur par défaut est 300 Mo.

Maintenant que la configuration est terminée, vous pouvez configurer les machines client pour qu'elles se connectent au référentiel via le proxy (voir *Guide des fonctionnalités générales > L'interface de PowerAMC > Notions de base relatives à PowerAMC > Accès au référentiel*).

## Installation du serveur de l'Explorateur Web du référentiel PowerAMC

L'Explorateur Web du référentiel PowerAMC permet d'afficher le contenu de votre référentiel dans votre navigateur Web standard. Le CD-ROM d'installation de PowerAMC inclut des couches d'accès à une base de données et d'application Web nécessaires pour utiliser votre référentiel via le Web, avec un serveur Web Apache Tomcat standard. Avant de commencer l'installation, vous devez avoir créé votre base de données de référentiel et vous êtes muni de votre nom d'utilisateur et de votre mot de passe de base de données.

Pour obtenir les meilleures performances possibles, nous vous recommandons d'installer la couche d'accès à la base de données sur la même machine que votre base de données de référentiel, tandis que la couche d'application Web peut être installée sur n'importe quelle machine appropriée. Chaque instance de la couche d'accès à la base de données de l'Explorateur Web du référentiel PowerAMC peut communiquer uniquement avec une seule base de données de référentiel, tandis qu'une seule instance d'application Web peut communiquer avec plusieurs serveurs Web de référentiel et fournir un point d'accès unique pour permettre aux utilisateurs de parcourir plusieurs référentiels.

Si le processeur du serveur de référentiel n'est pas un serveur Windows ou s'il n'est pas capable de gérer la charge de travail supplémentaire, nous vous recommandons d'installer l'Explorateur Web du référentiel PowerAMC sur une autre machine située dans le même segment de réseau local. Nous vous recommandons au minimum une machine biprocesseur

dotée de 2 à 4 Go de mémoire vive, mais les exigences système précises dépendent du nombre d'utilisateurs simultanés et de la taille de votre référentiel.

---

**Remarque :** Pour plus d'informations sur l'utilisation de l'Explorateur Web du référentiel PowerAMC, voir *Guide des fonctionnalités générales > L'interface de PowerAMC > L'Explorateur Web du référentiel PowerAMC*.

---

1. Insérez le CD-ROM PowerAMC dans le lecteur, puis cliquez sur le bouton **Installer l'Explorateur Web du référentiel PowerAMC**.

Le programme d'installation de l'Explorateur Web du référentiel PowerAMC s'affiche à la page de bienvenue.

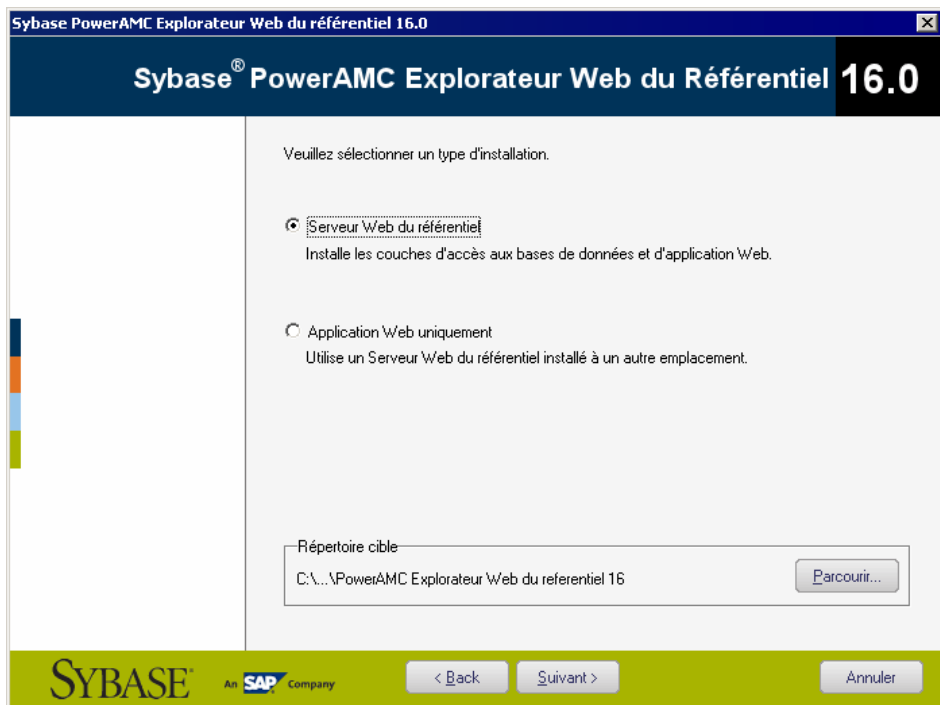
2. Cliquez sur **Suivant** pour passer à la page des licences et sélectionnez le type de licence que vous souhaitez utiliser. Si vous sélectionnez :
  - **Version d'évaluation** - Permet d'évaluer PowerAMC et l'Explorateur Web du référentiel PowerAMC
  - **Explorateur Web** - Permet d'utiliser l'Explorateur Web du référentiel PowerAMC sans permettre aux utilisateurs d'éditer les commentaires, descriptions et annotations des objets
  - **Explorateur Web avec édition** - Permet d'autoriser les utilisateurs à éditer les commentaires, descriptions et annotations d'objets, et requiert une licence séparée. Si vous sélectionnez cette option, vous serez invité à spécifier un serveur de licences qui gère cette licence (voir *Installation d'un serveur de licences* à la page 4).
3. Cliquez sur **Suivant** pour passer à la page d'accord de licence, et sélectionnez l'emplacement auquel vous souhaitez installer le logiciel, lisez l'accord de licence, puis cliquez sur l'option **J'ACCEPTE** pour accepter les termes du contrat. Si vous cliquez sur l'option **JE N'ACCEPTE PAS**, vous ne pouvez pas poursuivre le programme d'installation et vous devez annuler l'installation.

---

**Remarque :** Vous pouvez imprimer le contrat de licence à partir du répertoire Setup \Licences sur le CD du produit.

---

4. Cliquez sur **Suivant** pour passer à la page de serveur Web. Si vous avez déjà installé un ou plusieurs serveurs d'Explorateur Web du référentiel PowerAMC, vous pouvez sélectionner la seconde option afin d'installer uniquement la couche d'application Web. Vous serez alors invité à spécifier des informations de connexion pour un serveur d'Explorateur Web du référentiel PowerAMC, auquel cette application va se connecter. Le programme d'installation suggère un emplacement pour installer l' Explorateur Web du référentiel PowerAMC, vous pouvez changer cet emplacement en cliquant sur le bouton **Parcourir**.

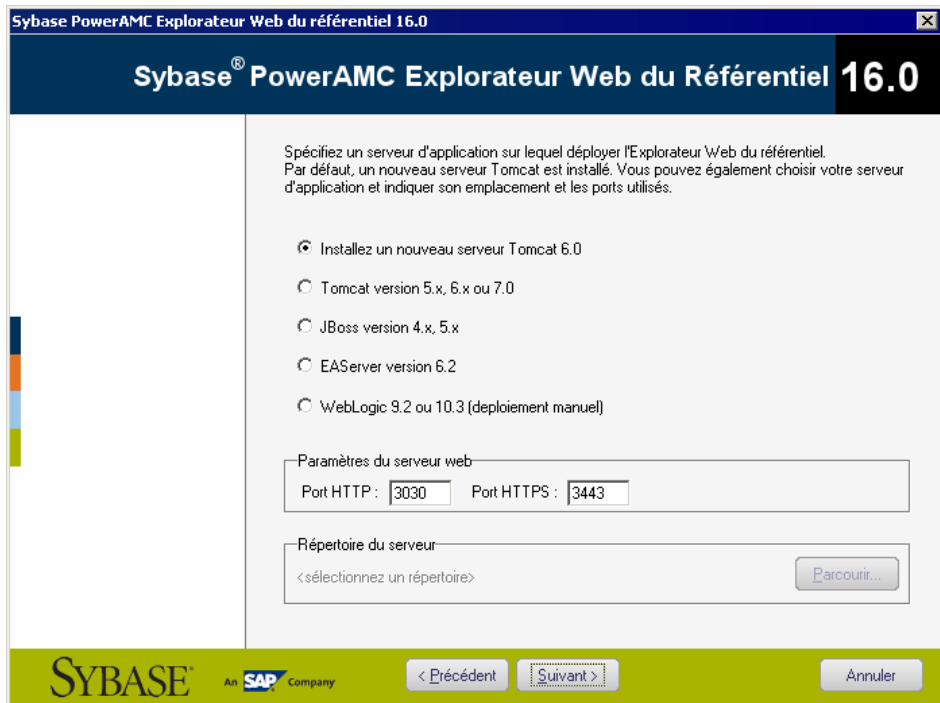


5. Cliquez sur **Suivant** pour passer à la page de serveur d'application. Par défaut, le programme d'installation installe un nouveau serveur Tomcat. Si vous souhaitez utiliser l'un des autres serveurs pris en charge, vous devez le sélectionner et spécifier son emplacement. Des ports de serveur par défaut peuvent être fournis, que vous pouvez avoir à vérifier. Vous devez spécifier au moins un port pour créer un profil de connexion et vous connecter à la base de données du référentiel.

---

**Remarque :** Si vous choisissez le serveur d'application WebLogic, vous devez déployer le répertoire d'archive (par défaut, le répertoire `weblogic_openfolder` contenu dans le répertoire d'installation de l'Explorateur Web du référentiel PowerAMC) à partir de votre console d'administration WebLogic après avoir terminé l'installation.

---



6. Cliquez sur **Suivant** pour passer à la page JDK. Par défaut, un nouveau JDK est installé. Si vous souhaitez utiliser un JDK existant, décochez la case, et spécifiez l'emplacement du JDK déjà installé.
7. Cliquez sur **Suivant** pour passer à :
  - [pour une installation du serveur complet de l'Explorateur Web du référentiel PowerAMC] La page de paramètres de base de données permet de spécifier les paramètres appropriés pour votre base de données. Si vous cochez la case **Utiliser l'authentification Windows**, vous allez devoir sélectionner l'option **Ce compte** sur l'onglet **Connexion** de la feuille de propriétés du service de serveur Web avant de lancer ce service.

Sybase PowerAMC Explorateur Web du référentiel 16.0

## Sybase® PowerAMC Explorateur Web du Référentiel 16.0

Spécifiez les paramètres de base de données pour votre référentiel. Si votre référentiel est stocké dans un SGBD autre que Sybase SQL Anywhere ou Adaptive Server Enterprise, vous devez spécifier le fichier jar du pilote JDBC approprié.

Type de base de données :

Classe du pilote JDBC :

Jar du pilote JDBC :

Hôte :  Port :

Nom de la base de données :

Utilisateur :  Mot de passe :

☐ Utilise l'authentification Windows

**SYBASE** An SAP Company

- [pour une installation de la couche d'application Web uniquement] La page d'informations relatives à la connexion du serveur de l'Explorateur Web du référentiel PowerAMC permet de spécifier les paramètres appropriés pour vous connecter à l'instance existante du serveur Web de référentiel. Vous devez spécifier au moins un port :



8. Cliquez sur **Suivant** pour passer à la page d'information qui récapitule vos choix.
9. Cliquez sur **Suivant** pour accepter les paramètres courants et commencer à copier les fichiers.

L'installation commence. Une boîte de progression s'affiche et l'installation copie les fichiers dans le répertoire de destination. Une fois l'installation terminée, l'une des pages suivantes s'affiche en fonction du type d'installation choisi :

- [serveur de l'Explorateur Web du référentiel PowerAMC] La page de fin s'affiche avec des cases cochées par défaut pour vous permettre de :
  - Démarrer le service Serveur de l'Explorateur Web du référentiel PowerAMC
  - Ouvrir la page Web de l'Explorateur Web du référentiel PowerAMC
- [couche d'application Web] La page de fin s'affiche avec une case cochée par défaut pour vous permettre d'afficher la page de configuration du service et d'y saisir le nom et le mot de passe de compte. Vous devrez ensuite démarrer le service.

10. Cliquez sur **Terminer** pour quitter l'Assistant.

## Accès au site Web de l'Explorateur Web du référentiel PowerAMC

Vous pouvez démarrer et arrêter le serveur de l'Explorateur Web du référentiel PowerAMC et le service associé en naviguant sur le serveur depuis votre menu Démarrer.

Par défaut, ces commandes s'affichent sous **Programmes > Sybase > Explorateur Web du référentiel PowerAMC**, et vous pouvez sélectionner la commande appropriée :

- Démarrer le serveur de l'Explorateur Web du référentiel PowerAMC
- Démarrer le service serveur de l'Explorateur Web du référentiel PowerAMC
- Arrêter le serveur de l'Explorateur Web du référentiel PowerAMC
- Arrêter le service serveur de l'Explorateur Web du référentiel PowerAMC

Lorsque le serveur est en cours d'exécution (en tant que service ou non), entrez l'adresse suivante dans votre navigateur :

`http://nom-serveur:numéro-port/cmr`

Où *nom\_serveur* est le nom de la machine sur laquelle vous avez installé le serveur de l'Explorateur Web du référentiel PowerAMC, et *numéro-port* est le port spécifié lors de l'installation. Notez que *cmr* est le nom du programme de l'Explorateur Web du référentiel PowerAMC et est donc une partie requise de l'adresse.

L'écran d'accueil suivant s'affiche :

The screenshot shows the login interface of the Sybase Explorateur Web du référentiel PowerAMC. At the top, there is a blue header bar with the 'SYBASE' logo on the left, the title 'Explorateur Web du référentiel PowerAMC' in the center, and a database icon on the right. Below the header, the main content area has a light blue background. It starts with the instruction 'Sélectionnez un type de connexion. Pour établir une connexion, sélectionnez un profil de connexion, saisissez un nom d'utilisateur et un mot de passe.' Below this, there is a form with a 'Profil de connexion:' label and a dropdown menu currently set to 'LOCAL'. There are two links: 'Afficher les informations de profil' and 'Options avancées'. Further down are input fields for 'Nom d'utilisateur:' and 'Mot de passe:'. To the right of these fields is a button labeled 'Ouverture de session' with a user icon, and a link labeled 'Aide'. At the bottom of the page, a copyright notice reads: '©Copyright 2007-2011, Sybase Inc. Tous droits réservés. Explorateur Web du référentiel PowerAMC Version 16.0'.

Pour plus d'informations sur l'utilisation de l'Explorateur Web du référentiel PowerAMC, voir *Guide des fonctionnalités générales > L'interface de PowerAMC > L'Explorateur Web du référentiel PowerAMC*.

## Sécurité de l'Explorateur Web du référentiel PowerAMC

Tous les mots de passe enregistrés dans les fichiers de configuration du référentiel sont cryptés et décryptés au moment de l'exécution. Les mots de passe d'utilisateur sont cryptés lorsque vous établissez une connexion au référentiel.

Les clés par défaut utilisées pour le processus de cryptage et de décryptage sont enregistrées dans le fichier suivant :

```
répertoire_installation/keystore/common.keystore
```

Pour des raisons de sécurité, nous vous recommandons de générer vos propres clés et fichiers keystore. Les informations keystore sont enregistrées dans le fichiers suivant :

```
répertoire_installation/keystore/config/cmrccommon.xml
```

Le fichier a la structure XML suivante :

```
<cmrccommon>
  <!-- Keystore Configuration -->
  <bean class="java.lang.Object" id="cmr.common.config.keystore">
    <!-- if value is empty, default to cmr home\keystore folder
  -->
    <param name="keyStoreFilePath" value="" />
    <param name="keyStoreFileName" value="common.keystore" />
    <param name="keyStoreAlias" value="cmrenkey" />
    <param name="keyStorePassword" value="changeit" />
  </bean>
</cmrccommon>
```

Vous pouvez éditer les noeuds suivants :

- `keyStoreFilePath` – Spécifie le chemin d'affiché du fichierkeystore. Valeur par défaut : *répertoire\_installation/keystore/*.
- `keyStoreFileName` – Spécifie le nom du fichier keystore.
- `keyStoreAlias` – [requis] Spécifie le nom de l'alias de la clé dans le keystore.
- `keyStorePassword` – [requis] Spécifie le mot de passe permettant de lire le keystore.

Vous pouvez utiliser les commandes suivantes pour générer une clé de 512 octets et un fichier keystore :

```
JDK_HOME\bin\keytool -genkey -keyalg RSA -keysize 512 -alias
keyStoreAlias -keypass keyStorePassword -keystore keyStoreFilePath
\keyStoreFileName -storepass keyStorePassword
```

Par exemple : pour générer une nouvelle clé en utilisant des valeurs par défaut spécifiées dans le fichier `cmrccommon.xml` :

```
JDK_HOME\bin\keytool -genkey -keyalg RSA -keysize 512 -alias
cmrenkey -keypass changeit -keystore install_dir\keystore
\common.keystore -storepass changeit
```

Notez que toutes les installations de couche d'application de l'Explorateur Web du référentiel PowerAMC devant se connecter à un serveur de l'Explorateur Web du référentiel PowerAMC

doivent utiliser le même fichier keyStore. Nous vous recommandons de mettre à jour régulièrement la clé dans le keystore. Si une nouvelle clé est utilisée, assurez-vous de changer les mots de passe dans le fichier *répertoire\_installation/keystore/config/repository.xml* en mot de passe classique. L'Explorateur Web du référentiel PowerAMC va automatiquement crypter les mots de passe classiques dans ce fichier.

Par exemple : le mot de passe d'accès à la base de données.

```
<bean
class="com.sybase.cmr.infra.server.persistence.db.connection.DBCPCo
nnectionProvider"
    id="cmr.connection.provider">
    <param name="databaseProfile" value="asa90.xml" />
    <param name="dbtype" value="Sybase ASA 10.x" />
    <param name="connectionURL"
        value="jdbc:sybase:Tds:localhost:2638" />
    <param name="jdbcDriverClass"
        value="com.sybase.jdbc3.jdbc.SybDriver" />
    <param name="dbhost" value="localhost" />
    <param name="dbport" value="2638" />
    <param name="dbname" value="" />
    <param name="user" value="dba" />
    <param name="password" value="sql" />
    <param name="initialPoolSize" value="1" />
    <param name="minIdle" value="1" />
    <param name="maxIdle" value="3" />
    <param name="maxWait" value="2" />
    <param name="maxActive" value="10" />
    <param name="isolationLevel" value="1" />
</bean>
```

Le mot de passe de serveur Web :

```
<bean class="java.lang.Object" id="cmr.server.config.smtp">
    <param name="mail_notification_resume" value="true" />
    <param name="mail_notification_include_before_resume"
value="false"/>
    <param name="smtp_host" value="" />
    <param name="smtp_port" value="" />
    <param name="default_sender_email" value="" />
    <param name="smtp_ssl" value="false" />
    <param name="smtp_auth" value="false" />
    <param name="smtp_auth_account" value="" />
    <param name="smtp_auth_password" value="" />
    <param name="smtp_password_authentication" value="false" />
    <param name="mail_template_name" value="mail.template.xml" />
</bean>
```

## **Installation du serveur de l'Explorateur Web du référentiel PowerAMC sur UNIX**

Nous n'assurons pas la prise en charge de l'installation des composants de PowerAMC sur UNIX. Vous pouvez néanmoins déployer manuellement l'Explorateur Web du référentiel PowerAMC sur un environnement UNIX en utilisant la procédure suivante.

---

**Remarque :** Cette procédure requiert que vous installiez et configuriez l'Explorateur Web du référentiel PowerAMC sur un serveur Windows afin de copier certains des répertoires d'installation dans votre installation UNIX.

---

1. Sur votre serveur UNIX, installez le JDK version 6.0 ou version supérieure, puis définissez la variable d'environnement `JAVA_HOME` de sorte qu'elle pointe vers l'emplacement du JDK. Par exemple :  

```
export JAVA_HOME=/usr/lib/jvm/java-6-sun
```
2. Installez Tomcat 5.5 ou 6.0 puis définissez la variable d'environnement `CATALINA_HOME` de sorte qu'elle pointe vers l'emplacement de Tomcat. Par exemple :  

```
export CATALINA_HOME=.../apache-tomcat-6.0.28
```
3. Créez un nouveau dossier nommé `CMR`, puis définissez la variable d'environnement `CMR_HOME` de sorte qu'elle pointe vers ce dossier. Par exemple :  

```
export CMR_HOME=.../CMR
```
4. Copiez le contenu du répertoire `CMR_HOME` de votre environnement Windows vers le répertoire `CMR_HOME` sur le serveur UNIX server.
5. Extrayez la bibliothèque de licences appropriée pour votre installation d'UNIX à partir de `CMR_HOME/license/lib/sylapi 2.2.0.7.zip` to `CMR_HOME/license/lib`.
6. Copiez le fichier `cmr.war` depuis le répertoire `CATALINA_HOME/webapps` de votre environnement Windows vers le répertoire `CATALINA_HOME/webapps` sur le serveur UNIX.
7. Décompressez `cmr.war` et éditez le fichier `cmr.war/WEB-INF/cmhome.xml` pour supprimer le contenu de l'élément `Path`, de sorte qu'il se présente comme suit  

```
<entry key="Path"></entry>
```

Recompressez `cmhome.xml` dans un nouveau fichier `cmr.war` et déployez le nouveau `cmr.war`.
8. Assurez-vous d'avoir installé les pilotes JDBC appropriés pour vous connecter à votre référentiel PowerAMC, et vérifiez que l'instruction de chemin d'accès appropriée pointe vers eux.
9. Exécutez `CATALINA_HOME/bin/startup.sh`.

## **Exécution de plusieurs instances de l'Explorateur Web du référentiel PowerAMC sur un serveur**

Nous ne prenons pas en charge l'exécution de plusieurs instances de l'Explorateur Web du référentiel PowerAMC sur un seul serveur Tomcat ou d'un autre type. Il est néanmoins possible de configurer manuellement l'installation pour ce faire en utilisant cette procédure.

1. Installez l'Explorateur Web du référentiel PowerAMC initial normalement.

Dans cet exemple, nous l'installons sur `C:\ExplorWebRefer`:

2. Créez un second répertoire d'installation pour la seconde instance de l'Explorateur du référentiel, puis ajoutez un sous-répertoire destiné à contenir la seconde instance de Tomcat.

Dans cet exemple, nous allons créer un second répertoire d'installation dans `C:\ExplorWebRefer2`

3. Installez le second serveur Tomcat (ou autre) dans `C:\ExplorWebRefer2\Tomcat` et spécifiez un port d'écoute différent.

Dans cet exemple, nous allons utiliser le port 3030 pour le premier Tomcat et 9090 pour la seconde instance.

4. Copiez `C:\ExplorWebRefer\Tomcat\webapps\cmr.war` dans `C:\ExplorWebRefer2\Tomcat\webapps\cmr.war`. Pour le reste de cette procédure, le fichier doit être dézippé, comme si Tomcat était exécuté.

5. Copiez les dossiers config, log, keystore et licence de `C:\ExplorWebRefer` dans `C:\ExplorWebRefer2`.

6. Editez `C:\ExplorWebRefer2\Tomcat\webapps\cmr\WEB-INF\cmrhome.xml` pour spécifier un nouveau dossier :

```
<entry key="Path">C:\ExplorWebRefer2</entry>
```

7. Supprimez `C:\ExplorWebRefer2\Tomcat\work` et redémarrez Tomcat.

L'URL permettant d'accéder à la première instance de l'Explorateur Web du référentiel PowerAMC est `http://monserveur:3030/cmr/` et celle de la seconde instance est `http://monserveur:9090/cmr/`.

La nouvelle instance va initialement pointer vers la base de données d'origine. Vous pouvez changer la base de données :

- En cliquant sur le lien **Options avancées** dans la page de connexion.
- En éditant `C:\ExplorWebRefer2\config\repository.xml`.

## **Changement du SGBD du référentiel**

Si vous décidez de changer le SGBD sur lequel la base de données du référentiel est stockée, vous devez copier un pilote JDBC approprié dans le répertoire PowerAMC Explorateur Web du référentiel `16\Tomcat\webapps\cmr\WEB-INF\lib` afin de

permettre à l'Explorateur Web du référentiel PowerAMC de se connecter à la nouvelle base de données.

Nous vous recommandons de conserver la base de données initiale et de changer les paramètres sur la page Paramètres serveur de l'Explorateur Web du référentiel PowerAMC, puis utilisez le bouton **Tester la connexion** afin de vous assurer que vous pouvez vous connecter à la nouvelle base de données.





# Index

64 bits (prise en charge) 9

## A

Adaptive Server Enterprise  
 dépannage 27  
 authdb.sql 22  
 authentifier  
   base de données existante 22  
   nouvelle base de données 22

## B

base de données  
   créer 21, 23  
   mettre à jour 27  
   référentiel 21  
   supprimer le référentiel 28  
   taille 24

## C

client  
   installation 16  
 complément Vision 8  
 connexion via un proxy 27  
 copie de sauvegarde 27  
 créer une base de données 23  
 cryptage 9

## D

DB2  
   dépannage 27  
 déconnecter le référentiel 28  
 démarrer le serveur de licences 4  
 dépendances 20  
 données  
   cryptage 9

## E

Eclipse (plugin) 11  
 environnement client/server 21

espace disque 16  
 explorateur Web  
   installer 32  
   keystore 39  
   sécurité 39  
 Explorateur Web du référentiel PowerAMC 21  
   accès 38  
   changer de SGBD 42  
   installation UNIX 41  
   installer 32  
   keystore 39  
   plusieurs instances 42  
   sécurité 39

## F

fichier de licence 3  
 fichier de réponse 17

## I

ID d'hôte 3

## L

licence autonome délivrée par un serveur  
   impossible à restituer 4  
   limitation 4  
 licence autonome locale (fichier de licence) 3  
 licence flottante délivrée par un serveur  
   impossible à restituer 4  
   limitation 4  
 lisezmoi.html 11  
 LMTOOLS 4, 7  
 LMUTIL 4, 7

## M

maintenance  
   modifier 19  
   réparer 19  
   supprimer 19  
 mettre à jour 27  
 mise à jour  
   installation administrative 17

## Index

modifier l'installation 19  
mot de passe  
    cryptage 9

## N

nom de l'ordinateur 3

## O

ODBC 29  
optdeflt.sql 22  
options générales (police) 20

## P

paramètres  
    PowerDesigner 11  
planning 1  
police  
    options générales 20  
    rapports 20  
    symbole 20  
PowerAMC  
    installation administrative 15  
    installer 11  
    LISEZMOI 11  
    mise à niveau 8  
    paramètre courant 11  
programme de diagnostic 4  
proxy  
    configuration 31  
    installer 29  
    référentiel 21  
proxy de référentiel 21  
proxy du référentiel  
    configuration 31  
    installer 30

## R

référentiel  
    Adaptive Server Enterprise 27  
    changer de SGBD 42  
    copie de sauvegarde de la base de données 27  
    créer une base de données 21  
    créer une source de données système ODBC  
        29  
    DB2 27

    échec de la mise à jour 27  
    installer 22, 29  
    mettre à jour 27  
    mise à jour de la base 27  
    régénération des index clustered 27  
    script de suppression 28  
    supprimer les tables 28  
    taille de la base de données 24  
régénérer les index clustered 27  
relire le fichier de licence 7  
relire le serveur de licences 4  
réparer l'installation 19  
réseau (emplacement) 16  
restituer  
    licence autonome délivrée par un serveur 4  
    licence flottante délivrée par un serveur 4

## S

serveur  
    base de données 21  
    copier les fichiers 16  
    gestion des licences 7  
    installer 22  
    installer un serveur de licences 4  
    SQL Anywhere 22  
    vérifier l'espace disque 16  
serveur de licences  
    démarrer 4  
    fichier de licence 4  
    gestion des licences sur le serveur 7  
    installer 4  
    relire 4  
setup.iss 17  
setup.log 17  
Silencieux (mode d'installation) 17  
source de données 29  
SPDC 3  
SQL Anywhere  
    installer 22  
    référentiel 22  
    serveur authentifié 22  
supprimer l'installation 19  
Sybase Product Download Center 3

## **U**

### **UNIX**

Explorateur Web du référentiel PowerAMC  
41

## **V**

Visual Studio (plugin) 11

## **W**

Windows 64 bits 9  
Word 8

