



Nouvelles fonctionnalités

**SAP® Sybase® PowerAMC™
16.5 SP02**

Windows

ID DU DOCUMENT : DC10078-01-1652-01

DERNIERE REVISION : Mai 2013

Copyright © 2013 SAP AG ou société affiliée SAP. Tous droits réservés.

Toute reproduction ou communication de la présente publication, même partielle, par quelque procédé et à quelque fin que ce soit, est interdite sans l'autorisation expresse et préalable de SAP AG. Les informations contenues dans ce document peuvent être modifiées par SAP AG sans préavis.

Certains logiciels commercialisés par SAP AG et ses distributeurs contiennent des composants logiciels qui sont la propriété d'éditeurs tiers. Les spécifications des produits peuvent varier d'un pays à l'autre.

Les informations du présent document sont susceptibles d'être modifiées sans préavis. Elles sont fournies par SAP AG et ses filiales (« Groupe SAP ») uniquement à titre informatif, sans engagement ni garantie d'aucune sorte. Le Groupe SAP ne pourra en aucun cas être tenu responsable des erreurs ou omissions relatives à ces informations. Les seules garanties fournies pour les produits et les services du Groupe SAP sont celles énoncées expressément à titre de garantie accompagnant, le cas échéant, lesdits produits et services. Aucune des informations contenues dans ce document ne saurait constituer une garantie supplémentaire.

SAP et les autres produits et services SAP mentionnés dans ce document, ainsi que leurs logos respectifs, sont des marques commerciales ou des marques déposées de SAP AG en Allemagne ainsi que dans d'autres pays. Pour plus d'informations sur les marques commerciales, veuillez consulter la page <http://www.sap.com/corporate-en/legal/copyright/index.epx#trademark>.

Table des matières

Nouvelles fonctionnalités de PowerAMC v16.5 SP02	1
Nouvelles fonctionnalités générales v16.5 SP02	1
Nouvelles fonctionnalités v16.5 SP02 pour la plateforme SAP	2
Nouvelles fonctionnalités du Modèle de Processus Métiers v16.5 SP02	3
Nouvelles fonctionnalités du modèle de données v16.5 SP02	4
Nouvelles fonctionnalités du Modèle Orienté Objet v16.5 SP02	5
Nouvelles fonctionnalités de PowerAMC v16.5	7
Nouvelles fonctionnalités générales v16.5	7
Nouvelles fonctionnalités v16.5 pour la plateforme SAP	11
Nouvelles fonctionnalités du Modèle de Processus Métiers v16.5	14
Nouvelles fonctionnalités du modèle de données v16.5	14
Nouvelles fonctionnalités du modèle XML v16.5	15
Nouvelles fonctionnalités de PowerAMC v16.1	17
Nouvelles fonctionnalités générales v16.1	17
Nouvelles fonctionnalités du modèle de données v16.1	22
Nouvelles fonctionnalités du Modèle de Fluidité de l'Information v16.1	23
Nouvelles fonctionnalités de PowerAMC v16.0	25
Nouvelles fonctionnalités générales v16.0	25
Nouvelles fonctionnalités liées au symboles dans la v16.0	30
Nouvelles fonctionnalités du modèle de données v16.0	32

Nouvelles fonctionnalités du Portail PowerAMC v16.0	33
Nouvelles fonctionnalités de PowerAMC v15.3	35
Nouvelles fonctionnalités générales v15.3	35
Nouvelles fonctionnalités du Modèle de Processus Métiers v15.3	36
Nouvelles fonctionnalités du modèle de données v15.3	37
Nouvelles fonctionnalités du Référentiel v15.3	38
Nouvelles fonctionnalités de PowerAMC v15.2	41
Nouvelles fonctionnalités générales v15.2	41
Nouvelles fonctionnalités du Modèle d'Architecture d'Entreprise v15.2	44
Nouvelles fonctionnalités du modèle de données v15.2	44
Nouvelles fonctionnalités du Modèle de Fluidité de l'Information v15.2	45
Nouvelles fonctionnalités du Référentiel v15.2	46
Nouvelles fonctionnalités de PowerAMC v15.1	47
Nouvelles fonctionnalités générales v15.1	47
Nouvelles fonctionnalités pour les projets et les cadres d'architecture v15.1	49
Nouvelles fonctionnalités du Modèle d'Architecture d'Entreprise v15.1	50
Nouvelles fonctionnalités du Modèle de Processus Métiers v15.1	51
Nouvelles fonctionnalités du Modèle Physique de Données v15.1	51
Nouvelles fonctionnalités du Modèle de Fluidité de l'Information v15.1	52
Nouvelles fonctionnalités du Modèle Orienté Objet v15.1	53
Nouvelles fonctionnalités du Référentiel v15.1	53

Nouvelles fonctionnalités de PowerAMC v16.5 SP02

Les sections suivantes décrivent les nouvelles fonctionnalités disponibles dans SAP® Sybase® PowerAMC™ v16.5 SP02.

Nouvelles fonctionnalités générales v16.5 SP02

PowerAMC v16.5 SP02 inclut les nouvelles fonctionnalités suivantes pour tous les modèles.

PowerAMC 64 bits

PowerAMC est maintenant disponible à la fois en version 32 bits et 64 bits pour vous permettre de tirer le meilleur parti de votre machine 64 bits.

Ces nouveautés sont documentées dans :

- *Guide d'installation > Installation de PowerAMC*

Portage du référentiel sur un autre SGBD

PowerAMC fournit maintenant un mécanisme permettant de porter un référentiel existant vers un nouveau SGBD, tout en conservant votre structure de dossiers et de branches et les historiques de versions.

Ces nouveautés sont documentées dans :

- *Guide d'installation > Installation du référentiel*

Autres fonctionnalités

- La nouvelle option générale **Afficher les raccourcis** permet d'activer ou de désactiver l'affichage des raccourcis dans l'Explorateur d'objets.
- La nouvelle option générale de référentiel **Appliquer les profils** réapplique les profils de préférences d'interface et profils de préférences générales à chaque connexion au référentiel afin d'assurer la cohérence dans la modélisation.
- Vous pouvez maintenant comparer des modèles qui ont pour cible des fichiers de définition de SGBD ou de langage différents, ce qui permet par exemple de comparer un MPD ayant pour cible Oracle et un autre MPD ayant pour cible SAP® Sybase® Adaptive Server® Enterprise.
- Les règles d'unicité de code ont été assouplies pour le modèle de glossaire, qui permet maintenant à plusieurs termes d'avoir le même code.

Nouvelles fonctionnalités v16.5 SP02 pour la plateforme SAP

PowerAMC v16.5 SP02 inclut de nouvelles solutions de prise en charge de la plateforme SAP.

Améliorations pour SAP HANA

PowerAMC prend en charge l'ingénierie par va-et-vient entre le reverse-engineering et la génération de tables et de vues analytiques et vues d'attributs SAP HANA® v1.0 SP05 et SP06. Cette version inclut une nouvelle prise en charge du partitionnement de table.

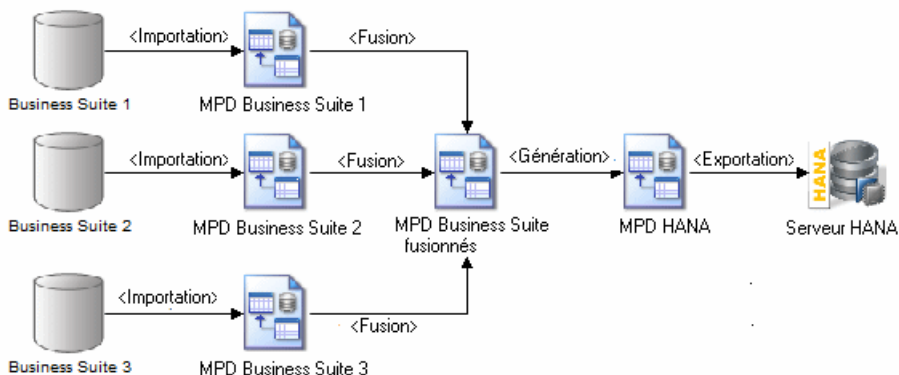
Ces nouveautés sont documentées dans:

- *Modélisation des données > Référence des définitions de SGBD > SAP HANA Database*

Importation depuis SAP Business Suite et génération vers HANA

Une installation SAP® Business Suite est construite sur une structure de base de données complexe, qui comprend des milliers de tables dont les noms peuvent être obscurs, et peuvent inclure un grand nombre de personnalisations. Dans certains environnements, il peut y avoir plusieurs serveurs, chacun avec différentes personnalisations. PowerAMC permet de :

- Parcourir la hiérarchies des composantes applicatives et des packages en utilisant leur brève description, plus lisible, comme identifiant.
- Importer des composantes, des packages, avec leurs objets logiques de support à des fins d'analyse, de comparaison et de fusion des dictionnaires de données.
- Générer et exporter une structure de tables HANA afin de permettre la génération de rapports consolidés sur une ou plusieurs installations SAP Business Suite.



PowerAMC prend en charge l'importation depuis n'importe quelle version récente de SAP® Business Suite.

Ces nouveautés sont documentées dans :

- *Modélisation des données > Référence des définitions de SGBD > SAP Business Suite*

Améliorations pour SAP Solution Manager

PowerAMC prend maintenant en charge l'importation et l'édition de diagrammes de flux de scénario ainsi que l'importation de composants logiques supplémentaires depuis le paysage système défini sur votre serveur afin de les utiliser dans vos processus. La gestion de la documentation est améliorée afin de vous permettre d'importer des types et des statuts de document et de créer une nouvelle documentation de projet de type URL dans PowerAMC.

PowerAMC prend en charge l'importation et l'exportation par va-et-vient des projets SAP® Solution Manager v7.1 SP07 et SP08.

Ces nouveautés sont documentées dans :

- *Modélisation des processus métiers > SAP Solution Manager*

Améliorations pour SAP BusinessObjects

Une nouvelle option permet d'exclure les colonnes BLOB lorsque vous générez la couche métiers de l'univers.

Pour pouvoir utiliser cette fonction, vous devez disposer de SAP® BusinessObjects™ SBOP BI Platform Clients 4.0 SP04 Patch 3 (v14.0.4.819) ou version supérieure sur votre poste de travail. Sur des machines Windows Vista ou Windows 7, si PowerAMC ne parvient pas à reconnaître une installation valide de BusinessObjects, il peut s'avérer nécessaire de lancer l'outil Universe Design une fois avec des privilèges administrateur afin d'activer le SDK BusinessObjects.

Ces nouveautés sont documentées dans :

- *Modélisation des données > Construction de modèles de données > Génération et reverse-engineering de bases de données > Génération d'un univers BusinessObjects*

Nouvelles fonctionnalités du Modèle de Processus Métiers v16.5 SP02

PowerAMC v16.5 SP02 inclut les nouvelles fonctionnalités suivantes pour le Modèle de Processus Métiers (MPM).

Améliorations de la prise en charge de SAP Solution Manager

PowerAMC prend maintenant en charge l'importation de composants logiques supplémentaires, ainsi que des types et des statuts de document *Nouvelles fonctionnalités v16.5 SP02 pour la plateforme SAP* à la page 2).

Nouvelles fonctionnalités du modèle de données v16.5 SP02

PowerAMC v16.5 SP02 inclut les nouvelles fonctionnalités suivantes pour le MPD (Modèle Physique de Données).

Nouvel Assistant Modification de cube

Un nouvel assistant permet de mettre à jour des cubes existants pour refléter les changements effectués dans vos tables opérationnelles ou simplement pour ajouter ou supprimer des dimensions, mesures ou attributs.

Ces nouveautés sont documentées dans :

- *Modélisation des données > Construction de modèles de données > Diagrammes multidimensionnels*

Importation depuis SAP Business Suite et génération vers HANA

PowerAMC prend maintenant en charge la consultation et l'importation de la hiérarchie des composantes applicatives et des packages et la génération et l'exportation d'une structure de tables HANA afin de permet la génération de rapports consolidés sur une ou plusieurs installations SAP Business Suite (voir *Nouvelles fonctionnalités v16.5 SP02 pour la plateforme SAP* à la page 2).

Prises en charge de SGBD nouvelles ou améliorées

Les versions de SGBD suivantes sont ajoutées :

- SAP HANA® v1.0 SP6 (voir *Nouvelles fonctionnalités v16.5 SP02 pour la plateforme SAP* à la page 2)
- SAP® Sybase® IQ v16
- IBM DB2 UDB v10
- Teradata v14

Ces nouveautés sont documentées dans :

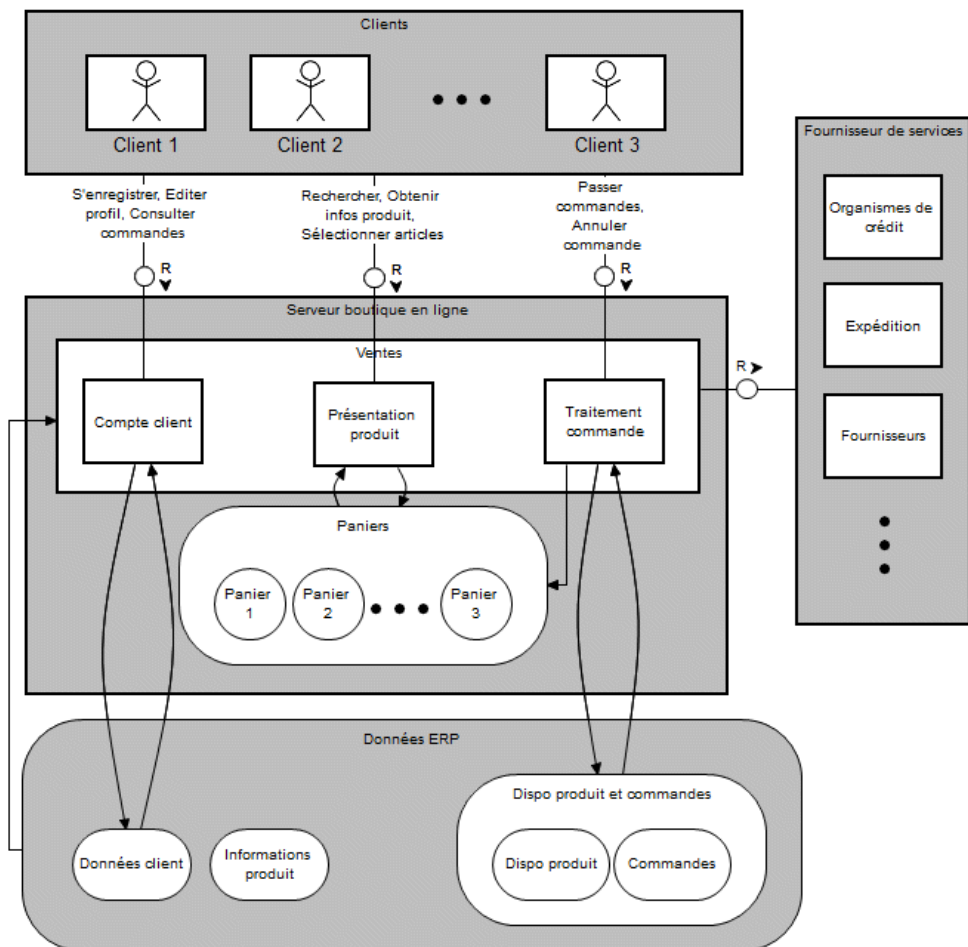
- *Modélisation des données > Référence des SGBD*

Nouvelles fonctionnalités du Modèle Orienté Objet v16.5 SP02

PowerAMC v16.5 SP02 inclut les nouvelles fonctionnalités suivantes pour le Modèle Orienté Objet (MOO).

Technical Architecture Modeling (TAM)

Technical Architecture Modeling est le standard interne SAP pour la modélisation d'architecture qui combine des éléments de FMC et de UML. PowerAMC prend en charge TAM, et notamment les diagrammes de blocs :



Cette fonction des documentée dans :

- *Modélisation orientée objet > Référence des définitions de langages objet > TAM (Technical Architecture Modeling)*

Nouvelles fonctionnalités de PowerAMC v16.5

Les sections suivantes décrivent les nouvelles fonctionnalités disponibles dans PowerAMC v16.5.

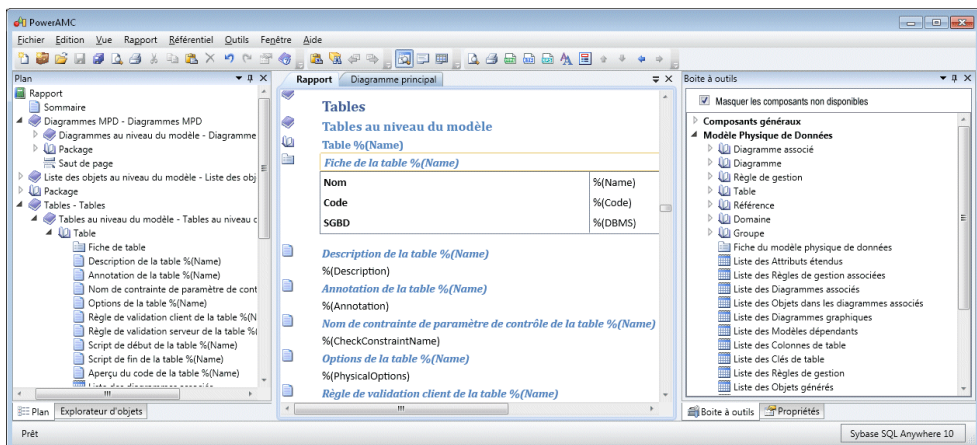
Nouvelles fonctionnalités générales v16.5

PowerAMC v16.5 inclut les nouvelles fonctionnalités suivantes pour tous les modèles.

Rapports

L'Éditeur de rapport de PowerAMC a été entièrement revu pour fournir un environnement graphique plus puissant dans lequel vous concevez vos rapports portant sur un modèle ou vos rapports multimodèle :

- Les vues Conception et Plan synchronisées permettent de travailler en détail sur les informations et la mise en forme des éléments de rapport dans le contexte de la structure générale.
- Les extensions sont gérées de façon transparente dans la Boîte à outils et les autres vues.
- L'édition du contenu et la mise en forme sont simplifiés et facilement accessibles via la barre de commandes de la vue Conception, et les changements sont instantanément visibles.
- Les titres et les paragraphes de texte libre sont éditables directement dans la vue Conception.
- La génération HTML a été revue pour fournir un résultat plus moderne et configurable.



Pour vous permettre de tester le nouveau format et le nouvel éditeur, et migrer vos rapports existants à votre rythme, cette version de PowerAMC va continuer à prendre en charge l'ancienne version de l'Éditeur de rapport, qui a été abandonnée et sera supprimée dans une

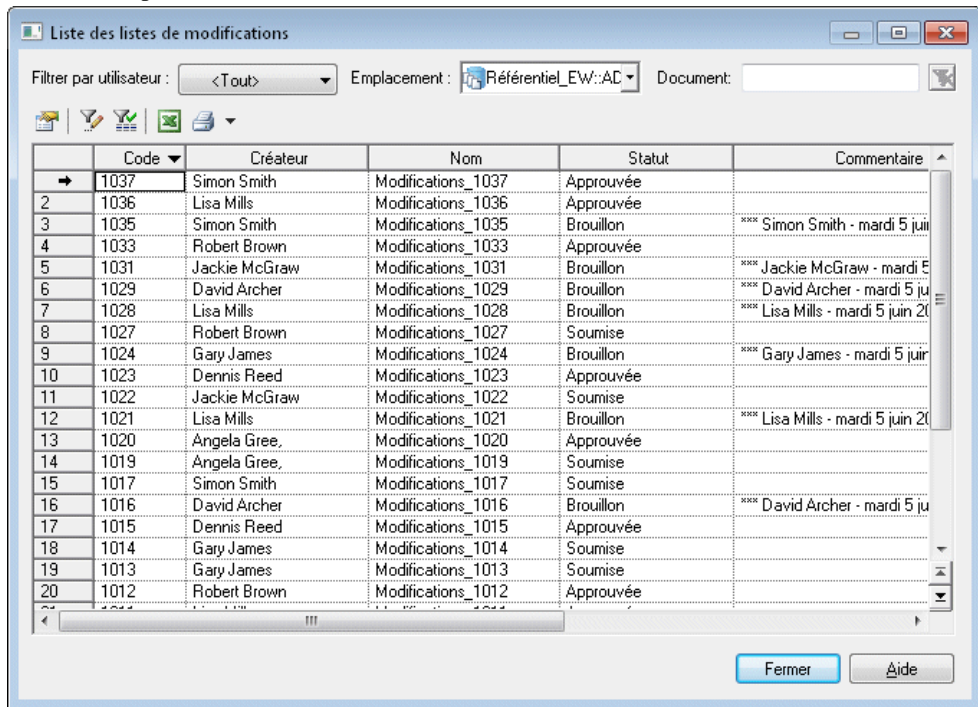
prochaine version. Cette version permet de créer des rapports dans le format de l'ancien ou du nouvel Editeur de rapport et de convertir les rapports existants au nouveau format.

Ces nouveautés sont documentées dans :

- *Guide des fonctionnalités générales > Stockage, partage et documentation des modèles > Rapports*

Listes de modifications

La nouvelle permission *Soumission* permet aux administrateurs un contrôle plus fin sur les changements effectués dans les documents du référentiel. Les utilisateurs dotés de cette permission, qui peut être définie sur un dossier ou un modèle de référentiel, doivent consolider leurs modifications dans le cadre d'une liste de modifications qui sera évaluée par un ou plusieurs réviseurs au lieu d'être directement écrites. Les utilisateurs dotés d'une permission *Ecriture* peuvent choisir de consolider dans le cadre d'une liste de modifications.



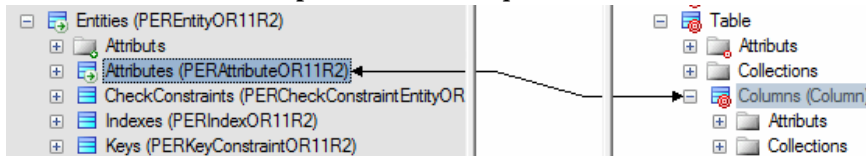
Vous pouvez ajouter un ou plusieurs modèles ou d'autres documents dans une liste de modifications en une fois, ou sur plusieurs consolidations. Les documents consolidés dans une liste de modifications sont stockés dans un dossier spécial dans le référentiel et leur contenu n'est pas disponible aux autres avant d'avoir été approuvé.

Ces nouveautés sont documentées dans :

- *Guide des fonctionnalités générales > Stockage, partage et documentation des modèles > Le Référentiel > Listes de modifications*

Importation de fichiers XML

Vous pouvez maintenant importer des objets de puis un fichier XML en définissant des correspondances entre les éléments du schéma XML et les objets (et extensions) du métamodèle PowerAMC. Les correspondances d'importations sont définies dans un fichier d'extension, qui peut être partagé via la bibliothèque du référentiel, et sont accessibles en sélectionnant **Fichier > Importer > Nom d'importation**.

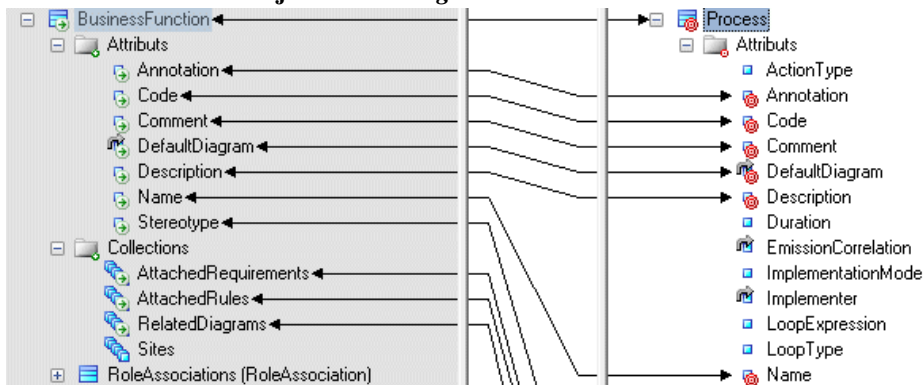


Ces nouveautés sont documentées dans :

- *Guide des fonctionnalités générales > Modélisation avec PowerAMC > Objets > Importation d'objets à partir de fichiers XML*

Améliorations de la génération d'objets

Vous pouvez maintenant définir des générations d'objets avancées pour générer un ou plusieurs types d'objets sous la forme de n'importe quels autres types d'objets, avec un contrôle total sur la façon dont tous les attributs, compositions (sous-objets) et agrégations (objets associés) seront mis en correspondance avec les propriétés des objets générés. Les correspondances de génération sont définies dans un fichier d'extension, peuvent être définies avec tous les utilisateurs via la bibliothèque de référentiel et sont accessibles en sélectionnant **Outils > Générer des objets > Nom de génération**.



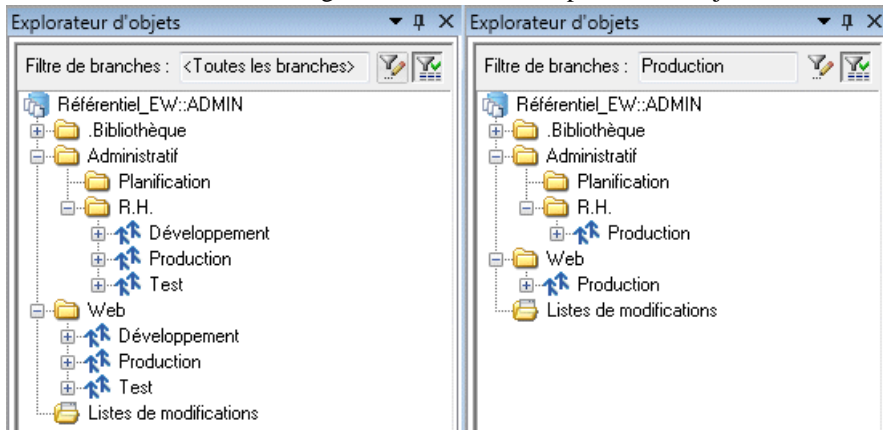
Ces nouveautés sont documentées dans :

- *Guide des fonctionnalités générales > Liaison et synchronisation de modèles > Génération de modèles et d'objets de modèle*

Améliorations des branches de référentiel

Le nouveau mécanisme de gestion des branches introduit dans la v16.1 a été amélioré pour permettre :

- Un filtre de branche dans l'onglet Référentiel de l'Explorateur d'objets :



- Des permissions sur les modèles définies par branche.

Ces nouveautés sont documentées dans :

- *Guide des fonctionnalités générales > Stockage, partage et documentation des modèles > Le Référentiel > Création d'arborescences de versions*

Améliorations du Portail PowerAMC

Les améliorations suivantes ont été apportées au Portail PowerAMC :

- Filtrage des branches sur l'Explorateur d'objets du référentiel.
- Prise en charge des listes de modifications.

Ces nouveautés sont documentées dans :

- *Guide des fonctionnalités générales > Stockage, partage et documentation des modèles > Le Portail PowerAMC*

Cache local des modèles du référentiel

Un nouveau cache local est disponible sur votre poste de travail afin d'accélérer la consolidation et l'extraction de documents du référentiel.

Ces nouveautés sont documentées dans :

- *Guide des fonctionnalités générales > Modélisation avec PowerAMC > Personnalisation de votre environnement de modélisation > Options générales > Options du référentiel*

Actualisation des raccourcis visibles dans l'Explorateur d'objets

Les modèles répertoriés dans la catégorie Modèles cible de l'Explorateur d'objets sont maintenant pourvus d'une icône d'état qui indique s'il existe une nouvelle version disponible dans le référentiel.

Ces nouveautés sont documentées dans :

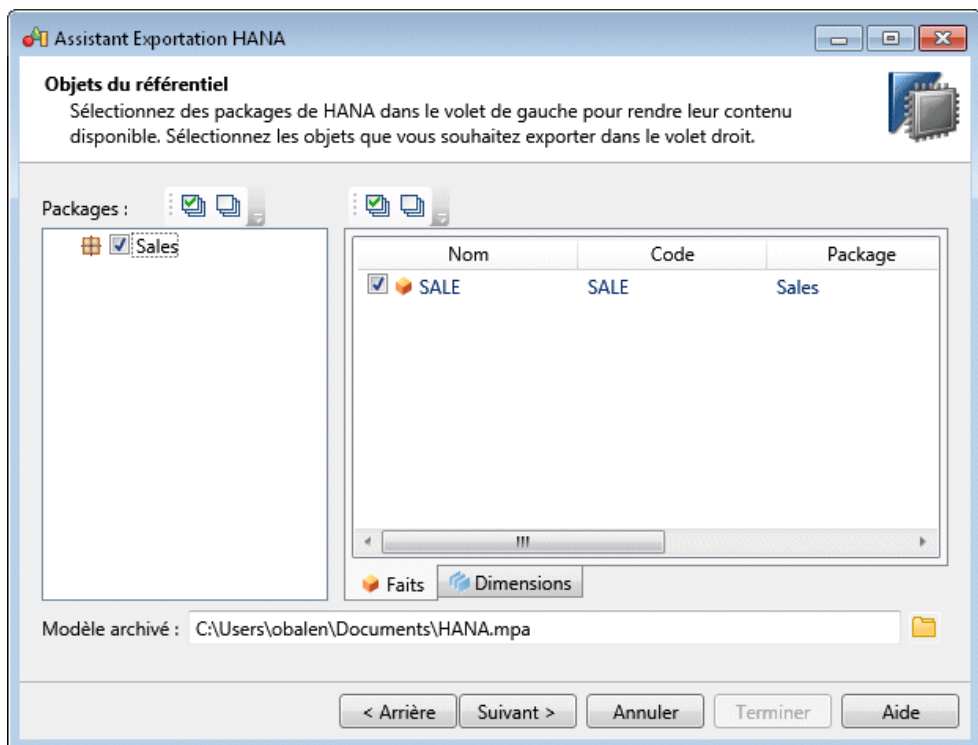
- *Guide des fonctionnalités générales > Liaison et synchronisation de modèles > Raccourcis et répliques > Utilisation des modèles cible*

Nouvelles fonctionnalités v16.5 pour la plateforme SAP

PowerAMC v16.5 inclut une nouvelle prise en charge pour les solutions de la plateforme SAP.

SAP HANA

PowerAMC prend en charge la modélisation et l'ingénierie par va-et-vient (génération et reverse-engineering) des tables et des vues analytiques et d'attributs de SAP HANA® Database v1.0 SP5.

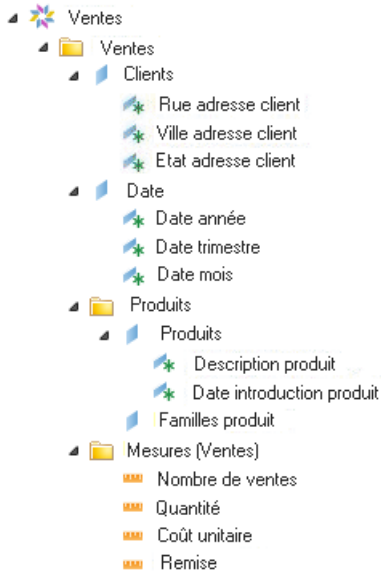


Ces nouveautés sont documentées dans :

- *Modélisation des données > Référence des définitions de SGBD > SAP HANA Database*

SAP BusinessObjects

PowerAMC prend en charge la génération d'un univers SAP® BusinessObjects™ à partir de votre MPD pour édition avec les outils de conception d'univers ou de conception d'information BusinessObjects, ou pour utilisation directe dans le client Web Intelligence. La génération d'un univers depuis votre MPD vous permet d'accéder aux noms et commentaires des tables, vues et colonnes ainsi qu'à des informations de cardinalité plus fiables si vous créez un univers directement à partir de votre base de données.

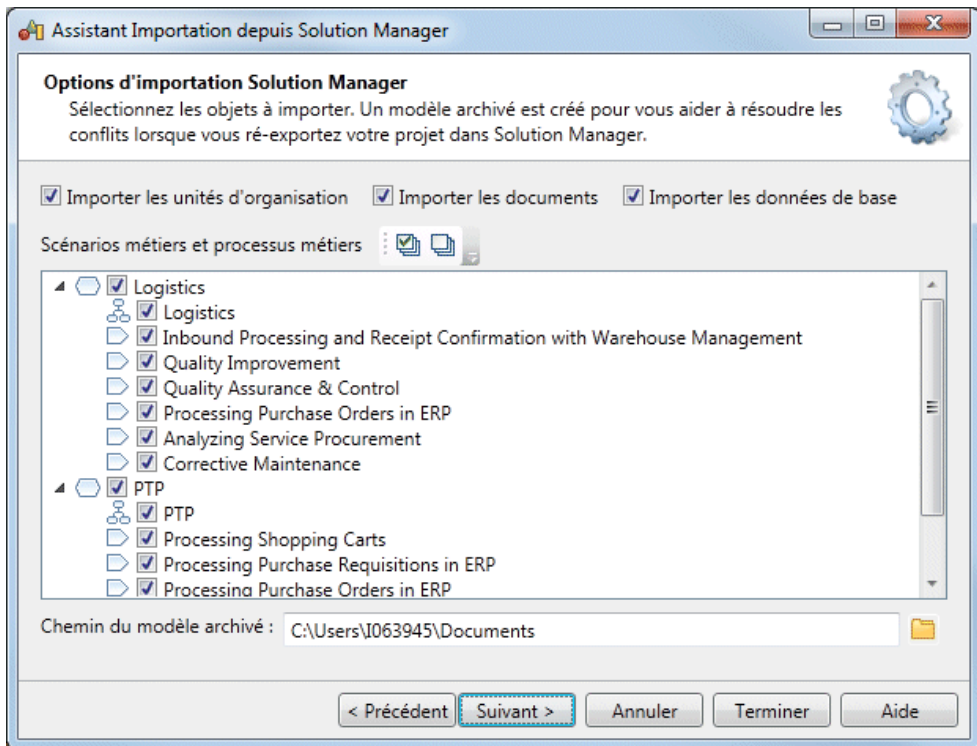


Ces nouveautés sont documentées dans :

- *Modélisation des données > Construction de modèles de données > Génération et reverse-engineering de bases de données > Génération d'un univers BusinessObjects*

SAP Solution Manager

PowerAMC prend en charge la modélisation et l'ingénierie par va-et-vient (génération et reverse-engineering) de processus métiers SAP® Solution Manager v7.1.



Ces nouveautés sont documentées dans :

- *Modélisation des processus métiers > Référence des langages de processus > SAP Solution Manager*

SAP NetWeaver

PowerAMC prend en charge la modélisation et l'ingénierie par va-et-vient (reverse engineering et génération) des fichiers BPMN2, avec un effort particulier sur la prise en charge de SAP NetWeaver® v7.3 et versions supérieures, des outils SAP Streamwork, et de Eclipse BPMN2 Modeler.

Ces nouveautés sont documentées dans :

- *Modélisation des processus métiers > Référence des langages de processus > BPMN (Business Process Modeling Notation)*

Nouvelles fonctionnalités du Modèle de Processus Métiers v16.5

PowerAMC v16.5 inclut les nouvelles fonctionnalités suivantes pour le Modèle de Processus Métiers (MPM).

Améliorations apportées à la prise en charge de BPMN 2.0

PowerAMC prend en charge la modélisation et l'ingénierie par va-et-vient (reverse engineering et génération) des fichiers BPMN2, avec un effort particulier sur la prise en charge de SAP NetWeaver v7.3 et versions supérieures, des outils SAP Streamwork, et de Eclipse BPMN2 Modeler.

Ces nouveautés sont documentées dans :

- *Modélisation des processus métiers > Référence des langages de processus > BPMN (Business Process Modeling Notation)*

SAP Solution Manager

PowerAMC prend en charge la modélisation et l'ingénierie par va-et-vient (reverse engineering et génération) des processus métiers Solution Manager v7.1.

Ces nouveautés sont documentées dans :

- *Modélisation des processus métiers > Référence des langages de processus > SAP Solution Manager*

Nouvelles fonctionnalités du modèle de données v16.5

PowerAMC v16.5 inclut les nouvelles fonctionnalités suivantes pour le MPD (Modèle Physique de Données).

Amélioration de la prise en charge des cubes

Le métamodèle PowerAMC pour les cubes a été affiné et étendu afin de simplifier la modélisations des objets multidimensionnels.

Ces nouveautés sont documentées dans :

- *Modélisation des données > Construction de modèles de données > Diagrammes multidimensionnels*

Prises en charge de SGBD nouvelles ou améliorées

Les versions de SGBD suivantes sont ajoutées :

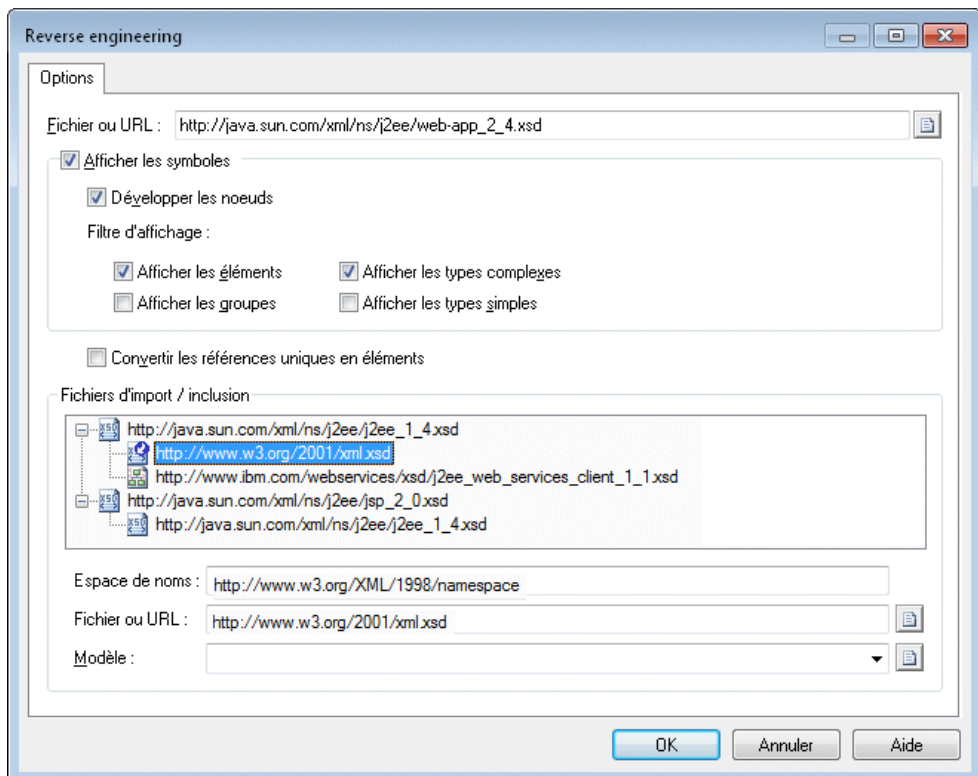
- SAP HANA Database v1.0 SP5 (voir *Nouvelles fonctionnalités v16.5 pour la plateforme SAP* à la page 11)
 - IBM DB2 for Common Server v9x - Federated System support
 - Sybase® SQL Anywhere v16.0
 - Microsoft SQL Server 2012
 - Green Plum 4.2 (non certifié, non documenté)
- Ces nouveautés sont documentées dans :
- *Modélisation des données > Référence des SGBD*

Nouvelles fonctionnalités du modèle XML v16.5

PowerAMC v16.5 inclut de nouvelles fonctionnalités pour le modèle XML (MSX).

Améliorations du reverse engineering

Le mécanisme de reverse engineering a été entièrement revu pour prendre en charge les fichiers locaux et les URL, incluant plusieurs schémas connectés via des éléments Import et Include. Les dépendances de fichiers sont affichées sous forme d'arborescence, et tout fichier peut être remplacé par un autre fichier ou par une URL approprié(e), ou bien par un modèle XML existant :



Chaque schéma est importé sous la forme d'un modèle XML distinct dotés des raccourcis appropriés les connectant.

Ces nouveautés sont documentées dans :

- *Modélisation XML > Génération de reverse engineering de schémas XML et d'autres modèles*

Améliorations du type complexe

La prise en charge de MSX pour les types complexes a été améliorée comme suit :

- Les éléments typés avec un type complexe déploient le type complexe et les éléments enfant sur leurs symboles.
- Des correspondances peuvent être créés depuis des instances individuelles du type complexe dans l'Editeur de correspondances.
- Les raccourcis vers des types complexes contenus dans d'autres modèles peuvent être affichés et faire l'objet de correspondances dans l'Editeur de correspondances.

Ces nouveautés sont documentées dans :

- *Modélisation XML > Diagrammes XML > Types complexes (MSX)*

Améliorations de la génération de modèle XML

De nouvelles options de génération globales prennent en charge la génération de tables de MPD et de classes de MOO sous la forme d'éléments avec ou sans types complexes et des colonnes de MPD et attributs de MOO sous la forme d'éléments ou d'attributs, tandis que les paramètres de génération inter-objet sont pris en charge par une extension.

Ces nouveautés sont documentées dans :

- *Guide des fonctionnalités générales > Liaison et synchronisation de modèles > Génération de modèles et d'objets de modèle*

Nouvelles fonctionnalités de PowerAMC v16.1

Les sections suivantes décrivent les nouvelles fonctionnalités disponibles dans PowerAMC v16.1.

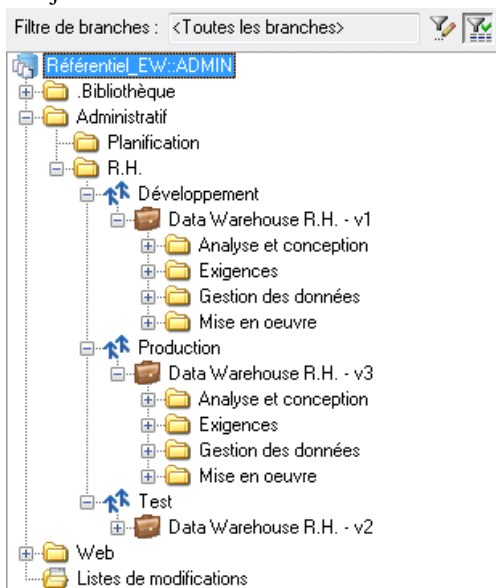
Nouvelles fonctionnalités générales v16.1

PowerAMC v16.1 inclut les nouvelles fonctionnalités suivantes pour tous les modèles.

Améliorations de la gestion des branches dans le référentiel

La gestion des branches dans le référentiel a été complètement réorganisée afin de permettre :

- L'affichage simultané de toutes les branches dans l'onglet Référentiel de l'Explorateur d'objets :



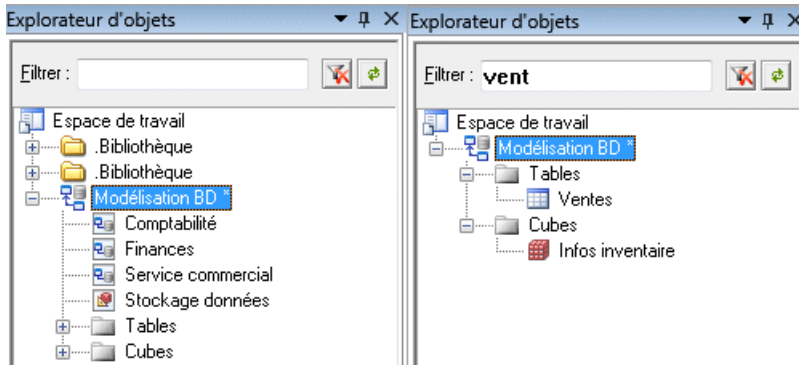
- La création de branches dossier par dossier
- Une numérotation des versions simplifiée
- Plus de souplesse et un meilleur contrôle en ce qui concerne le contenu des branches
- L'intégration des changements d'une branche dans une autre branche

Ces nouveautés sont documentées dans :

- *Guide des fonctionnalités générales > Stockage, partage et documentation des modèles > Le Référentiel > Création d'arborescences de versions*

Filtre de l'onglet Local de l'Explorateur d'objets

L'onglet Local de l'Explorateur d'objets inclut maintenant un filtre. Pour filtrer l'arborescence de l'Explorateur d'objets, commencez à saisir le nom de l'objet que vous souhaitez filtrer dans la zone Filtrer :



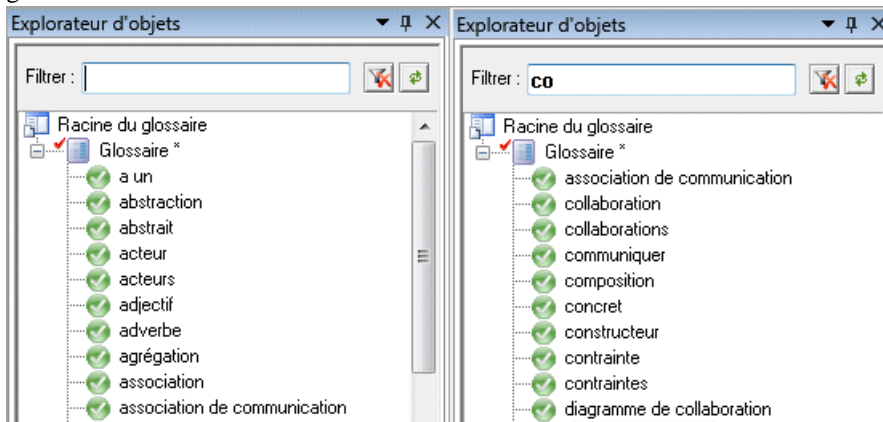
Ces nouveautés sont documentées dans :

- *Guide des fonctionnalités générales > Modélisation avec PowerAMC > L'Explorateur d'objets*

Améliorations apportées au glossaire d'entreprise

Le glossaire a été amélioré afin de proposer :

- Une vue unique dotée d'un filtrage intégré de tous les objets pris en charge par le glossaire :



- Des listes de termes de glossaire - qui présentent les termes et leurs définitions dans un format de liste filtrable dans l'espace de travail.

- Prise en charge de la création de rapports tabulaires et de matrices de dépendances dans le glossaire.
- Nouvelles vérifications de modèles et packages pour repérer tous les termes des noms d'objet qui ne sont pas dans le glossaire et qui permettent aux utilisateurs dotés des permissions appropriées de fusionner ces termes manquants dans le glossaire.

Ces nouveautés sont documentées dans :

- *Guide des fonctionnalités générales > Modélisation avec PowerAMC > L'Explorateur d'objets > Le glossaire*
- *Guide des fonctionnalités générales > Administration de PowerAMC > Déploiement d'un glossaire et d'une bibliothèque d'entreprise*

Améliorations apportées à la bibliothèque d'entreprise

La bibliothèque prend maintenant en charge le déploiement chez les utilisateurs des fichiers de définition de SGBD et de langage, ainsi que les autres fichiers de ressources. Les fichiers de ressources synchronisés via la bibliothèque sont automatiquement inclus dans les listes de fichiers de ressources, dans la boîte de dialogue Nouveau modèle et partout où un fichier de ressource peut être sélectionné.

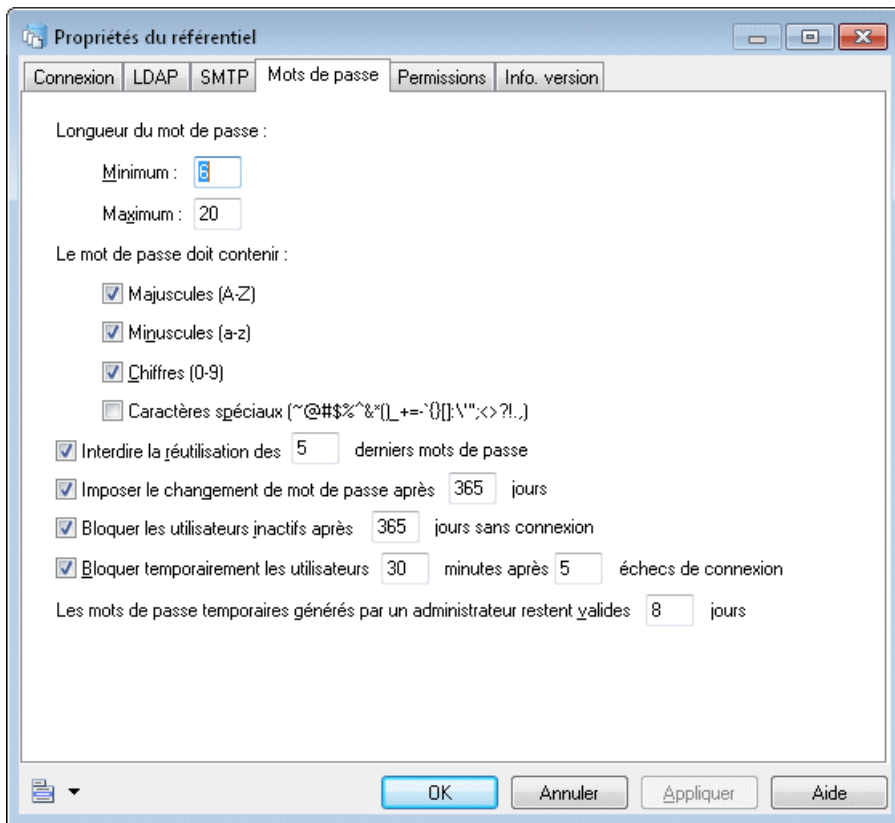
Ces nouveautés sont documentées dans :

- *Guide des fonctionnalités générales > Modélisation avec PowerAMC > L'Explorateur d'objets > La bibliothèque*
- *Guide des fonctionnalités générales > Administration de PowerAMC > Déploiement d'un glossaire et d'une bibliothèque d'entreprise*

Améliorations de la sécurité

La sécurité du référentiel et des bases de données a été améliorée comme suit :

- Un mot de passe est maintenant requis pour se connecter au référentiel, et les mots de passe de connexion ne sont pas enregistrés localement.
- Les administrateurs ont un contrôle modulable sur la complexité et la durée de vie des mots de passe via une politique de mot de passe :



- Toutes les communications entre les client PowerAMC et le proxy de référentiel sont cryptées. Les communications entre le proxy et le serveur de référentiel ou entre PowerAMC et une base de données via ODBC ou JDBC peuvent être cryptées si le pilote prend en charge cette opération.
- Au cas où aucun administrateur ne serait en mesure de se connecter à un référentiel en cours d'exécution, il est maintenant possible de créer un compte d'administrateur de secours pour restaurer l'accès.

Ces nouveautés sont documentées dans :

- *Guide des fonctionnalités générales > Administration de PowerAMC > Contrôle de l'accès au référentiel*

Améliorations du Portail PowerAMC

Les améliorations suivantes ont été apportées au Portail PowerAMC :

- La recherche rapide est maintenant disponibles dans tous les onglets du Portail PowerAMC.

- L'édition de texte riche est maintenant prise en charge directement dans le Portail PowerAMC, y compris en ce qui concerne la création et l'édition de tableaux, d'images et des liens hypertexte.
- Prise en charge de la nouvelle politique de mot de passe du référentiel.

Ces nouveautés sont documentées dans :

- *Guide des fonctionnalités générales > Stockage, partage et documentation des modèles > Le Portail PowerAMC*

Prise en charge de IPv6

PowerAMC prend maintenant en charge les communications entre les machines client et le référentiel dans des environnements IPv6 ainsi que dans des environnements mixtes IPv4/IPv6.

Chemins multiples dans les listes de ressources

Vous pouvez maintenant spécifier plusieurs chemins pour chaque type de fichiers de ressources, et PowerAMC va chercher sur tous ces chemins et combiner les résultats afin de remplir les listes de fichiers de ressources.

Ces nouveautés sont documentées dans :

- *Guide des fonctionnalités générales > Modélisation avec PowerAMC > Personnalisation de votre environnement de modélisation > Fichiers de ressources PowerAMC*

Améliorations apportées aux symboles

Les améliorations suivantes ont été apportées à l'utilisation des symboles :

- L'option de format **Conserver la taille** peut maintenant être appliquée aux symboles composites pour éviter qu'ils ne grandissent, même lorsque vous leur ajoutez des sous-objets.
- Les trois libellé différents qui peuvent être affichés à la source, au centre et à la destination des symboles de lien peuvent maintenant être redimensionnés de façon indépendante. Pour revenir à la valeur de renvoi à la ligne par défaut, sélectionnez le libellé, puis appuyez sur **Ctrl+J**.

Ces nouveautés sont documentées dans :

- *Guide des fonctionnalités générales > Modélisation avec PowerAMC > Diagrammes, matrices et symboles > Symboles > Propriétés d'un format de symbole*

Prise en charge de la génération SVG pour les navigateurs compatibles HTML5 et les navigateurs plus anciens

PowerAMC prend maintenant en charge la génération des diagrammes SVG dans les rapports pour les navigateurs compatibles HTML5 et les navigateurs plus anciens. Vous devez spécifier le type principal du navigateur qui sera utilisé pour afficher votre rapport HTML dans la feuille de propriétés du rapport.

Nouvelles fonctionnalités de PowerAMC v16.1

Ces nouveautés sont documentées dans :

- *Guide des fonctionnalités générales > Stockage, partage et documentation des modèles > Rapports > Editeur de rapport > Propriétés d'un rapport*

Améliorations apportées aux raccourcis

Les améliorations qui ont été apportées aux raccourcis externes depuis un modèle vers un autre modèle, qui leur permettent d'afficher toutes les propriétés de leur objet source même s'il est situé dans un modèle qui est fermé ou qui n'est pas disponible, sont maintenant disponibles pour le modèle XML (MSX) de la même façon que pour les autres types de modèle.

Remarque : Cette fonctionnalité n'est pas prise en charge pour le Modèle des traitements Merise (MTM).

Ces nouveautés sont documentées dans :

- *Guide des fonctionnalités générales > Liaison et synchronisation de modèles > Raccourcis et répliques*

Métaclasses définies dans des extensions dans les profils de permissions

Vous pouvez maintenant contrôler la disponibilité des métaclasses définies dans un SGBD, une définition de langage, ou dans un fichier d'extension avec un profil de permission.

Ces nouveautés sont documentées dans :

- *Guide des fonctionnalités générales > Administration de PowerAMC > Personnalisation de l'interface de PowerAMC > Utilisation de profils pour contrôler l'interface de PowerAMC*

Nouvelles fonctionnalités du modèle de données v16.1

PowerAMC v16.1 inclut les nouvelles fonctionnalités suivantes pour le MPD (Modèle Physique de Données).

Configuration d'une architecture de référence Sybase IQ

L'Assistant Configuration prend maintenant en charge la modélisation des serveurs logiques pour Sybase® IQ v15.3 et v15.4 et permet de spécifier des profils matériels différents pour les noeuds coordinateur, de lecture et d'écriture.

Ces nouveautés sont documentées dans :

- *Modélisation d'architecture d'entreprise > Modèle d'architecture de référence Sybase IQ*

Prises en charge de SGBD nouvelles ou améliorées

La prise en charge des versions de SGBD suivantes a été ajoutée :

- Sybase IQ v15.3 et v15.4

Ces nouveautés sont documentées dans :

- *Modélisation des données > Référence des SGBD*

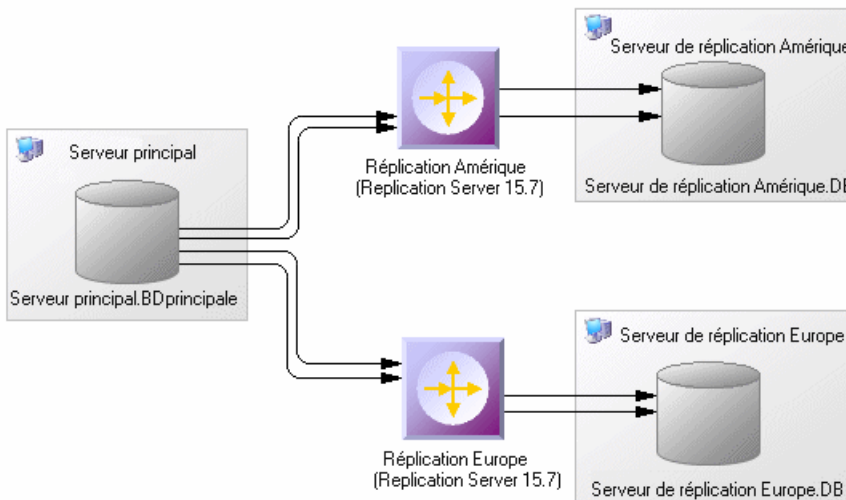
Nouvelles fonctionnalités du Modèle de Fluidité de l'Information v16.1

PowerAMC v16.1 inclut les nouvelles fonctionnalités suivantes pour le MFI (Modèle de Fluidité de l'Information).

Replication Server® v15.7

Replication Server v15.7 et versions supérieures prennent en charge la réplication multichemin des bases de données principales Adaptive Server Enterprise v15.7 et versions supérieures afin d'augmenter le débit et les performances de réplication et de réduire les risques de contention. PowerAMC prend en charge la réplication multichemin en vous permettant :

- D'établir plusieurs connexions parallèles entre une base de données et un processus Replication Server et en spécifiant quel est le chemin par défaut.
- De spécifier des connexion logiques afin de distribuer les données et les objets liés à un chemin physique sur plusieurs processus Replication Server.



Ces nouveautés sont documentées dans :

- *Modélisation de la fluidité de l'information > Travailler avec Replication Server*

Remarque : La documentation relative au référentiel a été transférée dans le Guide des fonctionnalités générales pour cette version. En outre, un nouveau manuel Aide-mémoire, qui fournit une présentation générale des fonctionnalités principales et spécifiques, est disponible au format PDF et dans la collection d'aide en ligne.

Nouvelles fonctionnalités générales v16.0

Nouvelle interface

Le code sous-jacent de l'interface de PowerAMC a été réécrit afin de fournir une apparence et des fonctionnalités plus modernes.



Le nouvel environnement fournit :

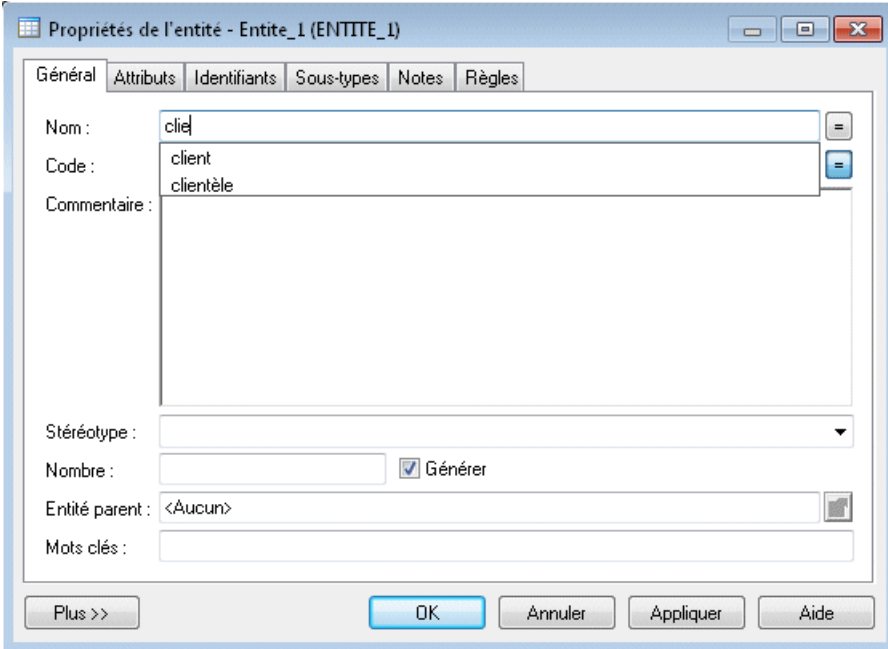
- Une boîte à outils ancrable doté d'une option de masquage automatique, un affichage sous forme de listes ou d'icônes, et des sections que vous pouvez développer ou réduire.
- Des vues de diagramme organisées en onglets
- Les personnalisation des menus, barres d'outils et boîtes à outils
- Gestion des fenêtres améliorée

Ces nouveautés sont documentées dans :

- *Guide des fonctionnalités générales > Modélisation avec PowerAMC > Personnalisation de votre environnement de modélisation*

Glossaire d'entreprise

Dans des environnements dotés d'un référentiel, les administrateurs peuvent déployer dans un dossier de référentiel spécial un glossaire d'entreprise qui contient tous les termes dont l'utilisation est approuvée dans votre environnement. Ce glossaire est ensuite implanté chez les utilisateurs afin d'aider à assurer la cohérence au niveau de l'entreprise.



Le glossaire est automatiquement mis à jour dès que l'utilisateur se connecte au référentiel. Ce glossaire s'affiche dans l'onglet **Parcourir** de l'Explorateur d'objets, et, s'il est activé dans un modèle, il permet la finalisation automatique des nom et code d'objet et fournit des vérifications qui mesurent et encouragent la conformité vis-à-vis du glossaire.

Ces nouveautés sont documentées dans :

- *Guide des fonctionnalités générales > Modélisation avec PowerAMC > L'Explorateur d'objets > Le glossaire*

Bibliothèque d'entreprise

Dans des environnements dotés d'un référentiel, les administrateurs peuvent déployer une bibliothèque d'entreprise contenant des modèles de référence dans un dossier spécial du référentiel, ces modèles sont implantés chez les utilisateurs afin de concourir à la cohérence au niveau de l'entreprise.

Les utilisateurs reçoivent automatiquement les mises à jour des modèles de la bibliothèque dès qu'ils se connectent au référentiel. La bibliothèque est affichée dans un dossier spécial de l'onglet **Local** de l'Explorateur d'objets, et les utilisateurs peuvent créer des raccourcis vers ou des répliquions depuis ces objets d'entreprise dans leurs modèles de projet.

Ces nouveautés sont documentées dans :

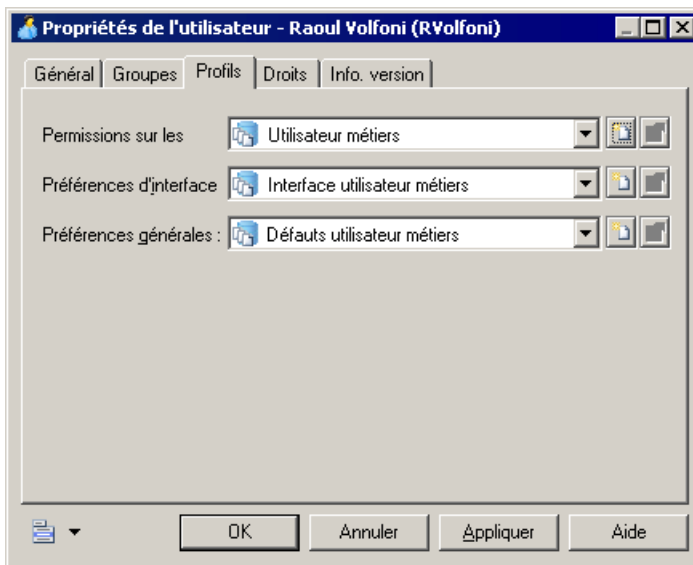
- *Guide des fonctionnalités générales > Modélisation avec PowerAMC > L'Explorateur d'objets > La bibliothèque*

Personnalisation de l'interface basée sur les rôles

Dans des environnements dotés d'un référentiel, les administrateurs peuvent maintenant utiliser des profils très puissants pour personnaliser et simplifier l'interface de PowerAMC pour différentes catégories d'utilisateur.

Vous pouvez développer des profils de permissions sur les objets afin de masquer des modèles, de objets ou des propriétés, ou pour rendre des modèles disponibles en lecture seule uniquement. En outre, vous pouvez définir des profils de préférences d'interface et des profils de préférences générales pour définir les menus, barres d'outils et boîtes à outils ainsi que les options et préférences par défaut.

Ces profils sont associés à des utilisateurs et des groupes dans le référentiels et implantés chez les utilisateurs afin de permettre une personnalisation de l'environnement de PowerAMC par catégorie d'utilisateur.



Remarque : Cette fonctionnalité n'est pas prise en charge pour le modèle XML (MSX) ou pour le modèle des traitements Merise (MTM).

Ces nouveautés sont documentées dans :

- *Guide des fonctionnalités générales > Administration de PowerAMC > Personnalisation de l'interface de PowerAMC*

Améliorations de l'analyse d'impact

Les améliorations de l'analyse d'impact vous permettent maintenant de lancer une analyse depuis un modèle local et de poursuivre la découverte d'objets connectés dans des modèles stockés dans le référentiel. Vous avez également la possibilité de lancer une analyse sur n'importe quel objet depuis le Portail PowerAMC.

Ces nouveautés sont documentées dans :

- *Guide des fonctionnalités générales > Liaison et synchronisation de modèles > Analyse d'impact et de lignage*

Améliorations des raccourcis

Les raccourcis externes d'un modèle à un autre affichent maintenant toutes les propriétés de leur objet source, même si le modèle correspondant est fermé ou non disponible.

Remarque : Cette fonctionnalité n'est pas prise en charge pour le modèle XML (MSX) ou pour le modèle des traitements Merise (MTM).

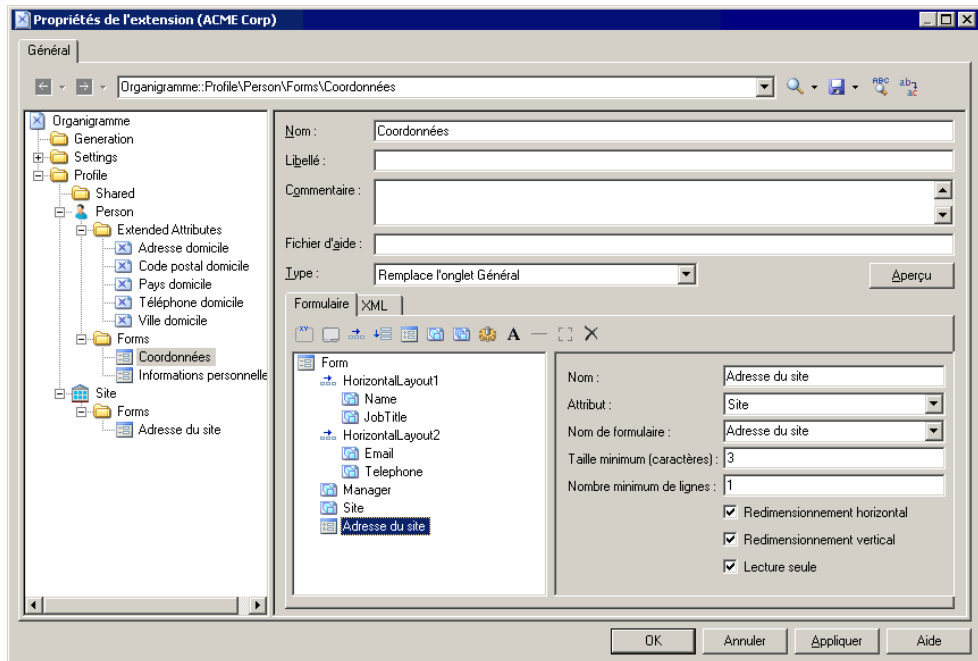
Ces nouveautés sont documentées dans :

- *Guide des fonctionnalités générales > Liaison et synchronisation de modèles > Raccourcis et répliques > Création de raccourcis > Propriétés d'un raccourci*

Personnalisation des feuilles de propriétés

Outre les fonctionnalités de personnalisation très riches déjà disponibles pour les feuilles de propriétés, vous pouvez maintenant :

- Remplacer n'importe quel onglet standard de feuille de propriétés
- Inclure des formulaires dans d'autres formulaires
- Créer des onglets de feuilles de propriétés contenant des sous-objets



Ces nouveautés sont documentées dans :

- *Personnalisation et extension de PowerAMC > Fichiers d'extension > Formulaires (Profile)*

Changement de nom et améliorations des dépendances étendues

Les dépendances étendues ont été renommées "liens de traçabilité". Les nouveaux liens permettent de relier tous types d'objets, de spécifier de nouveaux types de liens et de grouper les liens par type d'objet ou type de lien dans l'onglet **Liens de traçabilité** de chaque feuille de propriétés d'objet.

Ces nouveautés sont documentées dans :

- *Guide des fonctionnalités générales > Liaison et synchronisation de modèles > Notions de base relatives à la liaison et à la synchronisation > Création de liens de traçabilité*

Nouveaux environnements

Les nouveaux environnements suivants sont pris en charge :

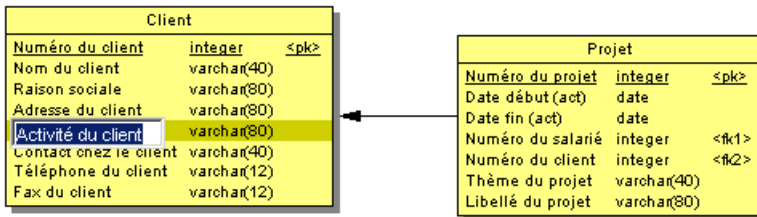
- Windows 64-bit versions
- Eclipse v3.6
- Microsoft Office 2010 et Visio 2010 - compléments d'importation

Nouvelles fonctionnalités liées au symboles dans la v16.0

PowerAMC v16.0 inclut de nouvelles fonctionnalités pour les symboles disponibles dans tous les modèles.

Amélioration de l'édition de symbole

Vous pouvez maintenant éditer la plupart des propriétés d'un objet directement son symbole dans un diagramme. Vous pouvez également ajouter, éditer et supprimer des sous-objets et faire glisser des sous-objets d'un symbole à une autre.



Ces nouveautés sont documentées dans :

- *Guide des fonctionnalités générales > Modélisation avec PowerAMC > Diagrammes, matrices et symboles > Symboles*

Dispositions de symbole horizontales et verticales

De nouvelles fonctionnalités permettent une plus grande souplesse pour organiser les propriétés sur les symboles, permettant de placer plusieurs propriétés sur une ligne et de répartir des propriétés en colonnes.


Compte (250) (Général)		
ID utilisateur	Caractère variable (250) <O>	Permet la connexion à un système informatique
Mot de passe	Caractère variable (250) <O>	
Administrateur	Booléen	

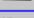
Ces nouveautés sont documentées dans :

- *Guide des fonctionnalités générales > Modélisation avec PowerAMC > Diagrammes, matrices et symboles > Préférences d'affichage*

Icônes de valeurs d'attribut

Vous pouvez maintenant créer des jeux d'icônes permettant de représenter visuellement des valeurs d'attributs étendus sur des symboles de diagramme. Dans l'exemple suivant, chaque symbole d'entité arbore une icône dans sa partie supérieure pour indiquer la progression :

Salarié 			
Numéro salarié	<pi>	ID	<O>
Prénom		NOM	
Nom		NOM	<O>
Fonction		NOM	
Salaire		MONNAIE	
Idtf_2	<pi>		

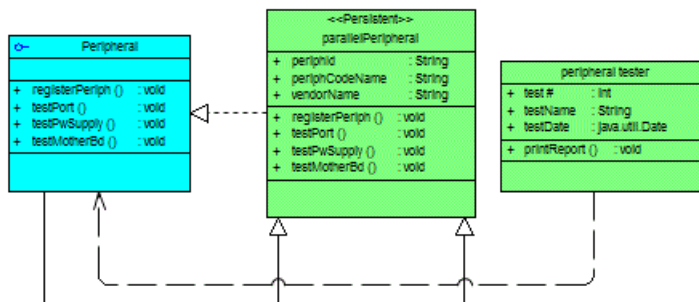
Client 			
Numéro client	<pi>	ID	<O>
Nom client		NOM	<O>
Adresse client		DESCRIPT	<O>
Activité client		DESCRIPT	
Téléphone client		TÉLÉPHONE	
Fax client		TÉLÉPHONE	
Idtf_3	<pi>		

Ces nouveautés sont documentées dans :

- *Personnalisation et extension de PowerAMC > Fichiers d'extension > Attributs étendus (Profile) > Spécification d'icônes pour les valeurs d'attributs*

Routage automatique des symboles de lien et ponts

La plupart des diagrammes incluent maintenant un nouvel algorithme qui permet d'optimiser automatiquement les chemins des liens et le contournement des symboles d'objets. Lorsque deux liens doivent se croiser, un enjambement ("pont") est ajouté pour clarifier les flux.



Remarque : Ces préférences d'affichage sont activées par défaut dans les nouveaux modèles, mais doivent être définies manuellement pour les modèles créés dans les version antérieures de PowerAMC.

Ces nouveautés sont documentées dans :

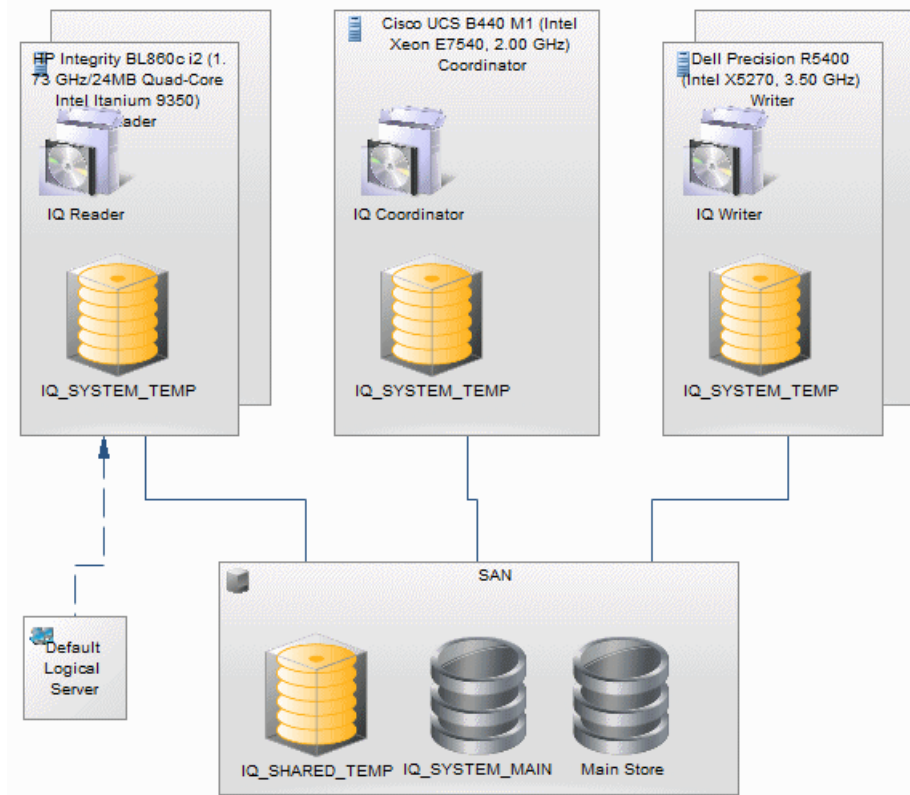
- *Guide des fonctionnalités générales > Modélisation avec PowerAMC > Diagrammes, matrices et symboles > Symbols*

Nouvelles fonctionnalités du modèle de données v16.0

PowerAMC v16.0 inclut les nouvelles fonctionnalités suivantes pour le Modèle Physique de Données (MPD)

Configuration d'une architecture de référence Sybase IQ

PowerAMC dispose maintenant d'un modèle MAE spécial qui vous aide à dimensionner l'architecture requise pour déployer une solution de data warehouse Sybase® IQ en fonction de la charge de travail estimée. Un assistant de configuration génère des architectures basées sur un ou plusieurs serveurs matériels, et des outils de comparaison vous aident à choisir la meilleure architecture en fonction de vos exigences en terme de coût et de rapidité.



Ces nouveautés sont documentées dans :

- *Modélisation d'architecture d'entreprise > Modèle d'architecture de référence Sybase IQ*

Correspondances de types de données personnalisables

Lorsque vous changez de SGBD ou générez un MPD à partir d'un autre MPD, vous pouvez maintenant spécifier des correspondances de type de données, et ce même au niveau des colonnes individuelles.

Ces nouveautés sont documentées dans :

- *Modélisation des données > Construction de modèles de données > Génération d'autres modèles à partir d'un modèle de données > Génération d'autres modèles à partir d'un MPD > Personnalisation des correspondances de type de données*

Prises en charge de SGBD nouvelles ou améliorées

La prise en charge des versions de SGBD suivantes a été ajoutée ou améliorée :

- DB2 UDB v9.7 for Common Server
- DB2 v10.x for z/OS
- Netezza v5.0
- MS Access 2007 and 2010
- MS SQL Server 2008 R2 (pris en charge via le fichier de définition de SGBD de MS SQL Server 2008)
- Sybase Adaptive Server Enterprise v15.7

Ces nouveautés sont documentées dans :

- *Modélisation des données > Référence des SGBD*

Nouvelles fonctionnalités du Portail PowerAMC v16.0

PowerAMC v16.0 inclut de nouvelles fonctionnalités pour le Portail PowerAMC.

Recherche rapide

Une nouvelle barre de recherche rapide est disponible en haut de la page Recherche, et permet de saisir directement des noms, codes et autres champs de type texte sans avoir à passer par la définition d'une requête.

compte AND NOT courant				Recherche rapide
Chercher dans: /<Défaut>/BiblioWeb				Recherche avancée
Retour	pdf	Rapport	Toutes les propriétés	Rechercher dans les résultats 21 résultats
Name	Type d'objet	Chemin de ressource	Vue Texte	
Administration	Exigence	/<Défaut>/BiblioWeb/Exigences/BiblioWeb	Description: L'administration nécessite que l'utilisateur soit connecté avec un compte administrateur. Une fois connecté, l'administrateur peut ajouter, enlever ou mettre à jour des publications. Il peut aussi	
Compte	Donnée	/<Défaut>/BiblioWeb/Analyse et conception/Flux BiblioWeb	Name: Compte Code: Compte	
Compte	Publication	/<Défaut>/BiblioWeb/Gestion des données/ETL et réplication	Code: Compte Name: Compte	
Compte	Classe	/<Défaut>/BiblioWeb/Analyse et conception/Conception BiblioWeb	Code: Compte Name: Compte	
Compte	Classe	/<Défaut>/BiblioWeb/Analyse et conception/Conception BiblioWeb	Name: Compte Code: Compte	
Compte	Article	/<Défaut>/BiblioWeb/Gestion des données/ETL et réplication	Code: Compte Name: Compte	
Compte	Classe	/<Défaut>/BiblioWeb/Mise en oeuvre/BiblioWeb mise en oeuvre Java	Code: Compte Name: Compte	
Compte	Entité	/<Défaut>/BiblioWeb/Analyse et conception/Donnée Conceptuelle BiblioWeb	Name: Compte Code: COMPTE	
Compte dupliqué	Table	/<Défaut>/BiblioWeb/Gestion des données/Base repliche	Code: COMPTE_DUPLIQUE Name: Compte dupliqué	
COMPTE_PK	Index	/<Défaut>/BiblioWeb/Gestion des données/BD BiblioWeb	Name: COMPTE_PK Code: COMPTE_PK	

Ces nouveautés sont documentées dans :

- *Guide des fonctionnalités générales > Stockage, partage et documentation des modèles > Le Portail PowerAMC > Recherche dans l'Explorateur Web du référentiel PowerAMC*

Edition des commentaires, descriptions et annotations

Les utilisateurs disposant de la nouvelle licence avec édition du Portail PowerAMC peuvent maintenant éditer les commentaires, descriptions et annotations des objets directement depuis l'Portail PowerAMC.

Ces nouveautés sont documentées dans :

- *Guide des fonctionnalités générales > Stockage, partage et documentation des modèles > Le Portail PowerAMC > Explorateur du référentiel de l'Explorateur Web du référentiel PowerAMC > Edition des commentaires et des descriptions des objets*

Analyse d'impact

L'analyse d'impact et de lignage est maintenant disponible dans l'onglet **Analyse** de la feuille de propriétés de tous les objets dans l'Explorateur du Portail PowerAMC.

Ces nouveautés sont documentées dans :

- *Guide des fonctionnalités générales > Stockage, partage et documentation des modèles > Le Portail PowerAMC > Explorateur du référentiel de l'Explorateur Web du référentiel PowerAMC > Analyse d'impact et de lignage dans l'Explorateur Web du référentiel PowerAMC*

Nouvelles fonctionnalités de PowerAMC v15.3

Les sections suivantes décrivent les nouvelles fonctionnalités disponibles dans PowerAMC v15.3.

Nouvelles fonctionnalités générales v15.3

PowerAMC v15.3 inclut les nouvelles fonctionnalités suivantes pour tous les modèles.

Améliorations apportées aux listes d'objets

Les nouveautés suivantes sont disponibles dans les listes d'objets :

- Exportation du contenu de la liste vers Excel
- Impression des listes avec un aperçu
- Filtrage rapide des colonnes
- Personnalisation des colonnes dans les listes contenant plusieurs types d'objets

Ces nouveautés sont documentées dans :

- *Guide des fonctionnalités générales > Modélisation avec PowerAMC > Objets > Listes d'objets*

Création d'un diagramme à partir d'une sélection

Vous pouvez maintenant créer un nouveau diagramme à partir d'une sélection de symboles à l'aide de la commande **Créer un diagramme à partir de la sélection**.

Ces nouveautés sont documentées dans :

- *Guide des fonctionnalités générales > Modélisation avec PowerAMC > Diagrammes, matrices et symboles > Diagrammes > Création d'un diagramme*

Création de diagrammes associés

Vous pouvez maintenant créer un nouveau diagramme associé pour un objet directement à partir de l'onglet **Diagrammes associés** de sa feuille de propriétés ou en utilisant le sous-menu **Diagramme associé**.

Ces nouveautés sont documentées dans :

- *Guide des fonctionnalités générales > Modélisation avec PowerAMC > Diagrammes, matrices et symboles > Diagrammes > Spécification de diagrammes comme diagrammes associés*

Multi-sélection dans les matrices

Vous pouvez maintenant sélectionner et modifier plusieurs cellules à la fois dans les matrices.

Nouvelles fonctionnalités de PowerAMC v15.3

Ces nouveautés sont documentées dans :

- *Guide des fonctionnalités générales > Modélisation avec PowerAMC > Diagrammes, matrices et symboles > Matrices de dépendances*

Préférences d'affichage

Tous les diagrammes de PowerAMC ont maintenant des préférences d'affichage entièrement personnalisables, qui vous permettent d'afficher n'importe lesquels de leurs attributs et collections dans l'ordre de votre choix sur leurs symboles de diagramme.

En outre, l'interface a été simplifiée afin de permettre d'accéder aux préférences d'affichage de contenu et de format dans une même boîte de dialogue.

Ces nouveautés sont documentées dans :

- *Guide des fonctionnalités générales > Modélisation avec PowerAMC > Diagrammes, matrices et symboles > Préférences d'affichage*

Simplification de l'interface

L'interface utilisateur de PowerAMC a été simplifiée dans les domaines suivants :

- Les options partager et Copier de la boîte de dialogue Nouveau modèle ainsi que dans d'autres emplacements de l'interface ont été remplacés par un seul outil **Incorporer la ressource dans le modèle**.
- La boîte de dialogue de fusion de modèles affiche maintenant une seule arborescence qui montre par anticipation le résultat de la fusion. Vous pouvez revenir à l'ancien format à double arborescence en cliquant sur le bouton **Afficher le modèle source** dans la partie supérieure gauche du volet.

Support des plugins

Le plugin PowerAMC pour Visual Studio prend maintenant en charge Visual Studio 2010.

Nouvelles fonctionnalités du Modèle de Processus Métiers v15.3

PowerAMC v15.3 inclut les nouvelles fonctionnalités suivantes pour le Modèle de Processus Métiers (MPM).

BPMN 2.0

PowerAMC prend maintenant en charge la modélisation des processus métiers dans des diagrammes de conversation, de chorégraphie et de processus BPMN 2.0.

Ces nouveautés sont documentées dans :

- *Modélisation des processus métiers > Référence des langages de processus > BPMN (Business Process Modeling Notation)*

Format de message lié au MSX

Vous pouvez maintenant utiliser un modèle XML (MSX) afin de modéliser la définition d'un format de message

Ces nouveautés sont documentées dans :

- *Modélisation des processus métiers > > Construction de MPM > Diagrammes de processus métiers > Formats de message (MPM)*

Nouvelles fonctionnalités du modèle de données v15.3

PowerAMC v15.3 inclut les nouvelles fonctionnalités suivantes pour le Modèle Physique de Données (MPD).

Gestion du cycle de vie de l'information Sybase IQ

La prise en charge de la gestion du cycle de vie de l'information est étendue afin de porter sur le mouvement des index associés aux tables gérées par le cycle de vie. En outre, une feuille de propriétés de cycle de vie améliorée affiche maintenant tous les éléments requis afin de définir un cycle de vie sur un seul onglet.

Ces nouveautés sont documentées dans :

- *Modélisation des données > Construction de modèles de données > Mise en oeuvre physique > Cycles de vie (MPD)*

Améliorations de l'estimation de la taille de base de données

Le mécanisme de l'estimation de la taille de base de données inclut maintenant la prise en considération de la croissance de la taille d'une base de données au fil des années, et les algorithmes d'estimation peuvent être personnalisés via des scripts dans le fichier de définition de SGBD.

Ces nouveautés sont documentées dans :

- *Modélisation des données > Construction de modèles de données > Génération et reverse-engineering de bases de données > Génération d'une base de données à partir d'un MPD > Estimation de la taille d'une base de données*

Amélioration du profilage des données

Les contraintes de profilage de données ont été améliorées afin de renforcer la gestion de la casse et de permettre la réutilisation des profils de données de test, en outre les formats de données peuvent dorénavant être réutilisés entre plusieurs objets.

Ces nouveautés sont documentées dans :

- *Modélisation des données > Construction de modèles de données > Diagrammes physiques > Colonnes (MPD) > Définition de contraintes de profilage des données*

Modèles de package de base de données Oracle

Les packages de base de données peuvent maintenant être définis à l'aide d'un modèle, de sorte que PowerAMC va générer les packages à chaque table et les mettre à jour automatiquement lorsque vous modifiez la définition de la table.

Ces nouveautés sont documentées dans :

- *Modélisation des données > Référence des SGBD > Oracle > Packages de base de données (Oracle) > Modèles de package de base de données*

Amélioration du métamodèle

Le métamodèle du MPD a été simplifié pour assurer une meilleure prise en charge des schémas, des vues matérialisées, des join indexes et des jointures externes.

Prises en charge de SGBD nouvelles ou améliorées

La prise en charge des versions de SGBD suivantes a été ajoutée ou améliorée :

- Teradata v13
- HP Neoview
- Sybase SQL Anywhere v12

Ces nouveautés sont documentées dans :

- *Modélisation des données > Référence des SGBD*

Nouvelles fonctionnalités du Référentiel v15.3

PowerAMC v15.3 inclut les nouvelles fonctionnalités suivantes pour le Référentiel.

Consolidation simplifiée

Une nouvelle boîte de dialogue de consolidation simplifiée est disponible, elle masque les options de consolidation les moins utilisées derrière un bouton **Avancée**.

Ces nouveautés sont documentées dans :

- *Guide des fonctionnalités générales > Stockage, partage et documentation des modèles > Le Référentiel > Consolidation de documents dans le référentiel*

Améliorations du Portail PowerAMC

Les améliorations suivantes ont été apportées au Portail PowerAMC :

- Personnalisation des colonnes de résultats sur la page de recherche
- Navigation via des raccourcis vers l'objet cible
- Prise en charge du téléchargement de documents externes (Word, etc.)
- Thèmes de couleurs et logos personnalisables sur le site Web du Portail PowerAMC

- Les listes de sous-objets sont maintenant affichées comme onglets dans la feuille de propriétés de leur objet parent
- Lorsque vous cliquez sur un diagramme dans l'Explorateur, vous ouvrez ce diagramme
- Les colonnes triables peuvent être triées en cliquant sur l'en-tête de colonne

Ces nouveautés sont documentées dans :

- *Guide des fonctionnalités générales > Stockage, partage et documentation des modèles > Le Portail PowerAMC*

Nouvelles fonctionnalités de PowerAMC v15.2

Les sections suivantes décrivent les nouvelles fonctionnalités disponibles dans PowerAMC v15.2.

Nouvelles fonctionnalités générales v15.2

PowerAMC v15.2 inclut les nouvelles fonctionnalités suivantes pour tous les modèles.

Génération d'objets à partir d'autres modèles

Vous pouvez maintenant définir vos propres générations de n'importe quel objet de modélisation vers n'importe quel autre objet de modélisation. Ces nouvelles générations d'objet fonctionnent de la même façon que les générations de modèle standard de PowerAMC, mais sont entièrement configurables et permettent de ne générer que les objets dont vous avez besoin dans n'importe quel type de modèle. Les liens de génération entre les objets source et cible (générés) permettent de garder les modèles liés synchronisés.

Ces nouveautés sont documentées dans :

- *Guide des fonctionnalités générales > Liaison et synchronisation de modèles > Génération de modèles et d'objets de modèle*

Importation à partir d'Excel

La prise en charge de l'importation de liste d'objets et de propriétés à partir de feuille Excel vers n'importe quel type de modèle via la commande **Fichier > Importer** a été ajoutée. Un Assistant très simple d'emploi vous aide à mettre en correspondances vos listes et colonnes Excel et les objets et propriétés de PowerAMCs.

Ces nouveautés sont documentées dans :

- *Guide des fonctionnalités générales Modélisation avec PowerAMC > Objets > Importation d'objets à partir de fichiers Excel*

Sauvegarde automatique

Une nouvelle option commande à PowerAMC d'enregistrer automatiquement les changements dans un fichier de sauvegarde de secours à un intervalle configurable afin de vous permettre de récupérer votre travail en cas de fin anormale de votre session de modélisation.

Ces nouveautés sont documentées dans :

- *Guide des fonctionnalités générales Modélisation avec PowerAMC > Personnalisation de votre environnement de modélisation > Options générales*

Conventions de dénomination

Les combinaison de casses de caractères camel case et headless camel sont maintenant prises en charge pour les conventions de dénomination. Les changements apportés aux scripts de conversion de nom en code peuvent être dorénavant appliqués immédiatement aux objets synchronisés (ou à tous les objets).

Ces nouveautés sont documentées dans :

- *Guide des fonctionnalités générales > Modélisation avec PowerAMC > Objets > Conventions de dénomination*

Améliorations de la matrice de dépendances

La améliorations suivantes sont disponibles pour les matrices de dépendances :

- Exporter la matrice vers un fichier Excel
- Amélioration du filtrage des lignes et des colonnes à l'aide du filtrage persistant
- Possibilité de spécifier des titres de colonne verticaux
- Les hauteur de ligne et les largeurs de colonnes sont persistantes
- Extensions maintenant traitées comme des objets standard
- Aperçu avant impression plus fidèle et une meilleur impression

Ces nouveautés sont documentées dans :

- *Guide des fonctionnalités générales > Modélisation avec PowerAMC > Diagrammes, matrices et symboles > Matrices de dépendances*

Préférences d'affichage personnalisables étendues à d'autres diagrammes

Les objets étendus, les packages et tous les objets des types de diagramme suivants sont maintenant dotés de préférences d'affichage entièrement personnalisables, qui permettent d'afficher n'importe lesquels de leurs attributs et collections dans l'ordre de votre choix sur les symboles de diagramme :

- Modèle d'architecture d'entreprise - Tous les diagrammes
- Modèle de processus métiers :
 - Diagramme de processus métiers
 - Diagramme de hiérarchie de processus
- Modèle conceptuel de données - Tous les diagrammes
- Modèle logique de données - Tous les diagrammes
- Modèle physique de données - Tous les diagrammes
- Modèle de fluidité de l'information :
 - Diagramme de flux de contrôle de transformation
- Modèle Orienté objet - Tous les diagrammes

Ces nouveautés sont documentées dans :

- *Guide des fonctionnalités générales > Modélisation avec PowerAMC > Diagrammes, matrices et symboles > Préférences d'affichage*

Conservation de la mise en forme RTF dans les rapports HTML

La mise en forme RTF incluant les images, les tables, les hyperliens et les choix de polices sont préservés lors de la génération de rapports HTML.

Nouvelles correspondances d'objets

Les correspondances d'objets sont maintenant prises en charge dans les deux sens entre les types de modèle suivants :

- MLD-MOO
- MLD-MPD
- MLD-MCD

Ces nouveautés sont documentées dans :

- *Guide des fonctionnalités générales > Liaison et synchronisation de modèles > Mise en correspondance d'objets*

Améliorations apportées aux extensions du métamodèle

De nombreuses améliorations ont été apportées à la prise en charge des extensions de métamodèle PowerAMC (voir *Personnalisation et extension de PowerAMC > Fichiers d'extension*), elles incluent :

- Exclusion de métaclasses standard de l'interface afin de simplifier votre environnement de travail (voir *Metaclasses (Profile)*)
- Spécification d'un libellé d'affichage et de colonnes par défaut lors de l'affichage d'une collection sous la forme d'onglet de feuille de propriétés (voir *Extended Collections and Compositions (Profile)*)
- Spécification de libellés d'affichage pour les formulaires personnalisés et les collections dans l'interface (voir *Extended Collections and Compositions (Profile)*)
- Spécification d'un format pour les extensions de texte afin d'obtenir des éditeurs spécifiques au format (voir *Extended Attributes (Profile)*)
- Spécification d'un libellé d'affichage et association d'une aide contextuelle pour les formulaires personnalisés (voir *Forms (Profile)*)
- Spécification d'icônes sur les boutons d'outils appelant des méthodes dans les formulaires personnalisés (voir *Forms (Profile) > Ajout d'attributs étendus et d'autres contrôles dans votre formulaire*)
- Contrôle plus fin sur le format et le contenu des symboles personnalisés (voir *Guide des fonctionnalités générales > Modélisation avec PowerAMC > Diagrammes, matrices et symboles > Symboles > Propriétés d'un format de symbole*)

Nouveaux environnements

Les nouveaux environnements suivants sont pris en charge :

- Windows 7
- Windows 2008 Server
- Eclipse v3.5

Nouvelles fonctionnalités du Modèle d'Architecture d'Entreprise v15.2

PowerAMC v15.2 inclut les nouvelles fonctionnalités suivantes pour le MAE (Modèle d'Architecture d'Entreprise).

Serveurs cluster et machines virtuelles

Vous pouvez maintenant modéliser des environnement machine-dans-machine complexes en utilisant les serveurs matériels et logiciels ainsi que les postes de travail.

Ces nouveautés sont documentées dans :

- *Modélisation d'architecture d'entreprise > Diagrammes de couche de technologie > Serveurs, postes de travail, périphériques mobiles et noeuds de réseau (MAE) > Modélisation de serveurs cluster et de machines virtuelles*

Nouvelles fonctionnalités du modèle de données v15.2

PowerAMC v15.2 inclut les nouvelles fonctionnalités suivantes pour les modèles conceptuels, logiques et physiques (MCD, MLD, MPD).

Génération de phrases à partir des relations

Vous pouvez maintenant générer des phrases en français dérivées des rôles spécifiés sur les relations de MCD/MLD sur la feuille de propriétés de la relation, et les afficher sur les symboles et dans les rapports.

Ces nouveautés sont documentées dans :

- *Modélisation des données > Construction de modèles de données > Diagrammes conceptuels et logiques > Relation (MCD/MLD) > Propriétés d'une relation*

Gestion du cycle de vie de l'information dans Sybase IQ

La prise en charge de la gestion du cycle de vie de l'information a été étendue pour gérer les cycles de vie basés sur les accès et le mouvement des données antérieur au cycle de vie.

Ces nouveautés sont documentées dans :

- *Modélisation des données > Construction de modèles de données > Mise en oeuvre physique > Cycles de vie (MPD)*

Importation de fichiers ERwin par lots

Vous pouvez désormais importer des lots de fichiers ERwin en une seule opération à l'aide d'un nouvel Assistant.

Ces nouveautés sont documentées dans :

- *Modélisation des données > Construction de modèles de données > Migration depuis ERwin vers PowerAMC*

Génération de MPD à partir de MSX

Vous pouvez maintenant générer une structure de base de données de MPD à partir d'un schéma XML.

Ces nouveautés sont documentées dans :

- *Modélisation XML > Génération et reverse engineering de schémas XML et d'autres modèles > Génération d'autres modèles à partir d'un MSX*

Prises en charge de SGBD nouvelles ou améliorées

La prise en charge des versions de SGBD suivantes a été ajoutée ou améliorée :

- Sybase IQ v15.2
- Sybase ASE v15.5

Ces nouveautés sont documentées dans :

- *Modélisation des données > Référence des SGBD*

Nouvelles fonctionnalités du Modèle de Fluidité de l'Information v15.2

PowerAMC v15.2 inclut les nouvelles fonctionnalités suivantes pour le Modèle de Fluidité de l'Information (MFI).

Améliorations de la prise en charge de Replication Server v15.2/15.5

PowerAMC fournit une prise en charge de :

- Connexions simplifiées avec les bases de données répliquées non-ASE via des profils de connexion et des connecteurs
- [v15.5 et versions supérieures] HVAR (High Volume Adaptive Replication)
- [v15.5 et versions supérieures] Génération de scripts `alter replication definition`
- Réplication d'instructions SQL (SQLMDL)

Ces nouveautés sont documentées dans :

- *Modélisation de la fluidité de l'information > Travailler avec Replication Server*

Nouvelles fonctionnalités du Référentiel v15.2

PowerAMC v15.2 inclut les nouvelles fonctionnalités suivantes pour le Référentiel.

Extensions visibles dans l'Explorateur du référentiel, ainsi que dans le Portail PowerAMC

Les objets étendus et leurs propriétés ont maintenant le même statut et la même visibilité que les objets standard dans l'Explorateur du référentiel ainsi que dans le Portail PowerAMC.

Réutilisation de recherches enregistrées dans le Portail PowerAMC

Vous pouvez maintenant enregistrer des requêtes de recherche dans l'interface du Portail PowerAMC afin de les réutiliser.

Ces nouveautés sont documentées dans :

- *Guide des fonctionnalités générales > Stockage, partage et documentation des modèles > Le Portail PowerAMC > Recherche dans l'Explorateur Web du référentiel PowerAMC*

Nouvelles fonctionnalités de PowerAMC v15.1

Les sections suivantes décrivent les nouvelles fonctionnalités disponibles dans PowerAMC v15.1.

Nouvelles fonctionnalités générales v15.1

PowerAMC v15.1 inclut les nouvelles fonctionnalités suivantes pour tous les modèles.

Boîte de dialogue Nouveau modèle

La boîte de dialogue **Nouveau modèle** a été entièrement revue afin de rendre plus visible les différents diagrammes disponibles dans chaque type de modèle. La boîte de dialogue Nouveau modèle peut être personnalisée de façon à :

- Organiser les choix des modèles que vous souhaitez proposer
- Cacher certains types de modèle pour certaines catégories d'utilisateurs
- Restreindre ou prédéfinir le choix de langage cible à l'aide d'un nouveau type de template de modèle

Ces nouveautés sont documentées dans :

- *Guide des fonctionnalités générales > Modélisation avec PowerAMC > Notions de base relatives à PowerAMC > Création d'un modèle*
- *Guide des fonctionnalités générales > Modélisation avec PowerAMC > Notions de base relatives à PowerAMC > Création d'un modèle > Templates de modèle*

La page d'accueil

La nouvelle page **Bienvenue** vous donne accès d'un seul clic à tous vos plus récents projets, espaces de travail et modèles, et vous propose un lien direct vers les boîtes de dialogue Nouveau modèle et Nouveau projet, mais également à différents documents d'aide.

Ces nouveautés sont documentées dans :

- *Guide des fonctionnalités générales > Modélisation avec PowerAMC > Notions de base relatives à PowerAMC > La page d'accueil*

Assistants d'extension du métamodèle

Vous pouvez maintenant ajouter rapidement des extensions à vos modèles PowerAMC en utilisant des assistants disponibles directement dans les feuilles de propriétés. Vous pouvez ainsi spécifier des nouveaux attributs et des listes d'objets associés, et les changements effectués dans le métamodèle PowerAMC sous-jacent sont automatiquement enregistrés dans un fichier d'extension, qui peut être fourni à d'autres utilisateurs et édité dans l'Editeur de ressources.

Ces nouveautés sont documentées dans :

- *Guide des fonctionnalités générales > Modélisation avec PowerAMC > Objets > Extension d'objets > Ajout de nouvelles propriétés à un objet*

Matrice de dépendances

Les matrices de dépendances, qui permettent d'analyser les dépendances entre différentes catégories d'objets, affichent maintenant la hiérarchie des objets parent. Vous pouvez maintenant afficher des dépendances entre des types d'objets qui ne sont pas directement liés en construisant des chemins complexes qui traversent le métamodèle PowerAMC en utilisant la nouvelle boîte de dialogue Définition du chemin de dépendance.

Ces nouveautés sont documentées dans :

- *Guide des fonctionnalités générales > Modélisation avec PowerAMC > Diagrammes, matrices et symboles > Matrices de dépendances*

Plus de diagrammes avec des préférences d'affichage personnalisables

Les objets étendus, les packages, et tous les objets contenus dans les types de diagramme suivants ont maintenant l'objet de préférences d'affichage entièrement personnalisables, qui permettent d'afficher n'importe lesquels de leurs attributs et collections dans l'ordre de votre choix sur leurs symboles de diagramme :

- Modèle d'architecture d'entreprise - Tous les diagrammes
- Modèle de processus métiers - Tous les diagrammes
- Modèles de données :
 - Diagramme physique de données
 - Diagramme multidimensionnel de données
- Modèle orienté objet :
 - Diagramme de cas d'utilisation
 - Diagramme d'activités
 - Diagramme d'états-transitions
 - Diagramme d'interactions
 - Diagramme de déploiement

Ces nouveautés sont documentées dans :

- *Guide des fonctionnalités générales > Modélisation avec PowerAMC > Diagrammes, matrices et symboles > Préférences d'affichage*

Filtrage des propriétés amélioré

La boîte de dialogue **Personnalisation des colonnes et filtrage** inclut maintenant une nouvelle colonne Opérateur avec une liste d'opérateurs communs permettant de simplifier la rédaction d'expressions de filtre.

Ces nouveautés sont documentées dans :

- *Guide des fonctionnalités générales > Modélisation avec PowerAMC > Objets > Listes d'objets > Personnalisation des colonnes d'une liste d'objets et filtrage de la liste*

Amélioration de la prise en charge du format RTF

L'éditeur RTF de PowerAMC fournit une meilleure prise en charge des tables et des listes à puces et permet de mieux préserver la mise en forme Word. Il inclut maintenant l'insertion d'images partout où le format RTF est pris en charge.

Bibliothèque d'images maintenant traduite

Les mots clés affectés à chaque image dans la bibliothèque d'images ont maintenant été entièrement traduits afin de permettre une recherche par mot clé en français.

Autres nouvelles fonctionnalités

- *Aide sur le métamodèle plus facilement accessible* - Vous pouvez maintenant accéder à la documentation relative au métamodèle PowerAMC à partir de la feuille de propriétés d'un objet.
- *Clic droit sur un groupe de symboles* - Lorsque vous sélectionnez un groupe de symboles, puis cliquez le bouton droit de la souris, vous pouvez maintenant modifier l'ensemble des symboles sélectionnés d'une façon appropriée.
- *Prise en charge de plugin* - Le plugin PowerAMC pour Eclipse prend maintenant en charge Eclipse v3.4.

Nouvelles fonctionnalités pour les projets et les cadres d'architecture v15.1

PowerAMC v15.1 inclut les nouvelles fonctionnalités suivantes pour les projets et cadres d'architecture.

Diagramme de cadre d'architecture

Le nouveau diagramme de cadre d'architecture prend en charge la modélisation de cadres d'architecture qui ne sont pas basés sur un format de matrice. Vous pouvez créer des noeuds de cadre d'architecture et tracer des connexions entre eux dans le format souhaité. Les noeuds individuels peuvent être décomposés en sous-diagrammes de cadre d'architecture. Les noeuds de diagramme de cadre d'architecture prennent en charge les mêmes types d'actions que les cellules de cadre d'architecture.

Ces nouveautés sont documentées dans :

- *Guide des fonctionnalités générales > Modélisation avec PowerAMC > Projets et cadres d'architecture*

Enregistrement de l'ordre entre les dossiers et les modèles

Vous pouvez maintenant modifier l'ordre des dossiers et des modèles au sein d'un projet en les faisant glisser à l'aide de la souris.

Nouvelles fonctionnalités du Modèle d'Architecture d'Entreprise v15.1

PowerAMC v15.1 inclut les nouvelles fonctionnalités suivantes pour le MAE (Modèle d'Architecture d'Entreprise).

Nouvelles propriétés d'objet

De nombreux objets du MAE disposent de propriétés supplémentaires qui vous permettent de mieux les modéliser.

Ces nouveautés sont documentées dans :

- *Modélisation d'architecture d'entreprise*

Diagrammes plus riches

Les serveurs matériels et logiciels, les noeuds réseau, les postes de travail, les périphériques mobiles et les réseaux, qui n'étaient jusqu'ici disponibles que dans les diagrammes d'infrastructure de technologie, peuvent maintenant être utilisés dans les diagrammes d'architecture d'application.

Dans les diagrammes d'urbanisation, les fonctions métiers peuvent maintenant être décomposées et afficher des sous-fonctions.

Ces nouveautés sont documentées dans :

- *Modélisation d'architecture d'entreprise*

Amélioration de l'échange des objets avec d'autres modèles

Lorsque vous importez ou exportez des objets depuis ou vers d'autres modèles PowerAMC, les sous-objets sont maintenant automatiquement inclus.

Ces nouveautés sont documentées dans :

- *Modélisation d'architecture d'entreprise > Importation vers un MAE et génération et exportation à partir d'un MAE > Exportation et importation d'objets vers et depuis d'autres modèles*

Amélioration de l'importation à partir de Visio

Vous pouvez maintenant importer des propriétés personnalisées définies dans Visio.

Ces nouveautés sont documentées dans :

- *Modélisation d'architecture d'entreprise > Importation vers un MAE et génération et exportation à partir d'un MAE > Importation de diagrammes Visio dans PowerAMC*

Nouvelles fonctionnalités du Modèle de Processus Métiers v15.1

PowerAMC v15.1 inclut les nouvelles fonctionnalités suivantes pour le MPM (Modèle de Processus Métiers).

Amélioration du diagramme de processus métiers

Les diagrammes de processus métiers peuvent maintenant contenir plusieurs pools de couloirs. Vous pouvez lier des pools, et vous pouvez regrouper des couloirs et spécifier des noms personnalisés pour ces groupes.

Ces nouveautés sont documentées dans :

- *Modélisation des processus métiers > Construction de MPM > Diagrammes de processus métiers*

Amélioration de l'importation à partir de Visio

Vous pouvez maintenant importer des propriétés personnalisées définies dans Visio.

Ces nouveautés sont documentées dans :

- *Modélisation des processus métiers > Construction de MPM > Importation de diagrammes Visio dans PowerAMC*

Nouvelles fonctionnalités du Modèle Physique de Données v15.1

PowerAMC v15.1 inclut les nouvelles fonctionnalités suivantes pour le MPD (Modèle Physique de Données).

Sybase IQ - Gestion du cycle de vie de l'information

Sybase IQ 15.0 fournit de nouvelles fonctionnalités de placement des données et prend en charge la gestion du stockage hiérarchique avec le transfert des données les moins critiques sur des supports meilleur marché. PowerAMC fournit une structure de modélisation simple afin de gérer de façon financièrement optimale le "vieillessement" des données dans le centre de données depuis le stockage à hautes performances pour les données fréquemment consultées, via le stockage quasi en ligne pour les données dont la consultation n'est pas régulière, et jusqu'au stockage d'archive pour les données qui doivent rester disponibles pour des vérifications réglementaires.

Ces nouveautés sont documentées dans :

- *Modélisation des données > Référence des SGBD > Sybase AS IQ*

Triggers de SGBD

Les triggers de SGBD sont maintenant pris en charge pour Oracle et MS SQL. Ces triggers ne sont pas associés à une table ou une vue, et sont déclenchés par des modifications de la structure de la base de données elle-même, comme par exemple la création ou la suppression d'une table, ou bien des éléments tels que le démarrage ou l'arrêt, la connexion, etc. Les triggers de SGBD peuvent utiliser des modèles de trigger et des éléments de modèle de trigger, tout comme les triggers de table et de vue.

Ces nouveautés sont documentées dans :

- *Modélisation des données > Construction de modèles de données > Triggers et procédures > Triggers de SGBD (MPD)*

Amélioration de la prise en charge de SGBD ou prise en charge de nouveau SGBD

Les versions de SGBD suivantes ont été ajoutées ou améliorées :

- Teradata v12
- IBM DB2 UDB v9.5 Common Server
- Sybase IQ v15.0 et v15.1

Ces nouveautés sont documentées dans :

- *Modélisation des données > Référence des SGBD*

Nouvelles fonctionnalités du Modèle de Fluidité de l'Information v15.1

PowerAMC v15.1 inclut les nouvelles fonctionnalités suivantes pour le Modèle de Fluidité de l'Information (MFI).

Replication Server v15.x

PowerAMC prend maintenant en charge la modélisation pour Replication Server® v15.x, et de nouvelles améliorations rendent plus facile la sélection d'utilisateurs de maintenance à partir des MPD associés. La mise en correspondance des données pour des environnements de réplication hétérogènes est maintenant prise en charge pour permettre la modification transparente des correspondances de types de données pour Oracle et les autres bases de données principales non-Sybase.

Ces nouveautés sont documentées dans :

- *Modélisation de la fluidité de l'information > Travailler avec Replication Server*

Nouvelles fonctionnalités du Modèle Orienté Objet v15.1

PowerAMC v15.1 inclut les nouvelles fonctionnalités suivantes pour le MOO (Modèle Orienté Objet).

XMI - Prise en charge améliorée

PowerAMC prend maintenant en charge l'importation et l'exportation de modèles UML au format XMI v2.1.

Ces nouveautés sont documentées dans :

- *Modélisation orientée objet > Construction de MOO > Importation et exportation d'un MOO dans un format XMI*

Améliorations du diagramme d'activités

Les diagrammes d'activités prennent maintenant en charge la création de plusieurs débuts et de plusieurs pools de couloirs. Vous pouvez établir des liens entre pools et spécifier des noms personnalisés pour ces groupes. En outre, vous pouvez décomposer les activités directement dans le diagramme parent en utilisant le mode de vue composite modifiable.

Ces nouveautés sont documentées dans :

- *Modélisation orientée objet > Construction de MOO > Diagrammes dynamiques*

Améliorations du diagramme d'états-transitions

Le diagramme d'états-transitions prend maintenant en charge les fourches et les jointures, et les états peuvent être décomposés directement dans le diagramme parent en utilisant le mode de vue composite modifiable.

Ces nouveautés sont documentées dans :

- *Modélisation orientée objet > Construction de MOO > Diagrammes dynamiques*

Nouvelles fonctionnalités du Référentiel v15.1

PowerAMC v15.1 inclut les nouvelles fonctionnalités suivantes pour le Référentiel.

LDAP

Vous pouvez maintenant configurer l'accès au référentiel de façon à ce qu'il soit contrôlé par un serveur LDAP, de sorte qu'il n'est plus nécessaire de créer des comptes de référentiel séparés.

Ces nouveautés sont documentées dans :

- *Guide des fonctionnalités générales > Administration de PowerAMC > Contrôle de l'accès au référentiel > Connexion à un serveur LDAP pour l'authentification des utilisateurs*

Partage des ressources

Vous pouvez maintenant stocker et déployer des fichiers de ressources PowerAMC (SGBD ou langage orienté objet cibles, etc) via le référentiel. Une nouvelle option de mise à jour automatique permet de faire en sorte que les membres de votre équipe utilisent toujours la dernière version de votre cible de modélisation avec toutes vos extensions. Vous pouvez combiner des fichiers de ressources partagées et les nouveaux jeux de catégorie de modèle afin d'imposer leur utilisation lors de la création d'un modèle.

Ces nouveautés sont documentées dans :

- *Guide des fonctionnalités générales > Modélisation avec PowerAMC > Personnalisation de votre environnement de modélisation > Fichiers de ressources PowerAMC > Partage et incorporation de fichiers de ressources*

Hyperliens dans les diagrammes stockés dans le Portail PowerAMC

Vous pouvez maintenant cliquer sur n'importe quel symbole d'objet dans un diagramme affiché dans le Portail PowerAMC, pour accéder directement à la feuille de propriétés de cet objet.