



安裝指南

SAP Control Center 3.3

文档 ID: DC01765-01-0330-01

最后修订日期: 2013 年 11 月

©2013 SAP 股份公司或其关联公司版权所有, 保留所有权利。

未经 SAP 股份公司明确许可, 不得以任何形式或为任何目的复制或传播本文的任何内容。本文包含的信息如有更改, 恕不另行事先通知。

由 SAP 股份公司及其分销商营销的部分软件产品包含其它软件供应商的专有软件组件。各国的产品规格可能不同。

上述资料由 SAP 股份公司及其关联公司(统称“SAP 集团”)提供, 仅供参考, 不构成任何形式的陈述或保证, 其中如若存在任何错误或疏漏, SAP 集团概不负责。与 SAP 集团产品和服务相关的保证仅限于该等产品和服务随附的保证声明(若有)中明确提出之保证。本文中的任何信息均不构成额外保证。

SAP 和本文提及的其它 SAP 产品和服务及其各自标识均为 SAP 股份公司在德国和其他国家的商标或注册商标。

如欲了解更多商标信息和声明, 请访问: <http://www.sap.com/corporate-en/legal/copyright/index.epx#trademark>。

目录

关于 SAP Control Center	1
SAP Control Center 的安装任务流	3
规划安装	5
获得许可证	5
系统要求	5
SAP Control Center 网络端口	7
安装注意事项	7
准备从升级回退	8
预安装任务	11
安装 SAP Control Center	15
使用 SAP 安装程序进行安装	15
通过响应文件进行安装	18
创建响应文件	18
在无人值守（无提示）模式下安装	20
卸载	21
升级 SAP Control Center	23
升级单独 SAP Control Center	23
升级共享磁盘实例	25
安装用于第三方复制数据库的 JDBC 驱动程序	29
启动和停止 SAP Control Center	31
在 Windows 中注册 ODBC 驱动程序	31
在 Windows 中启动和停止 SAP Control Center	31
在 UNIX 中启动和停止 SAP Control Center	34
安装后入门	39
配置 SSL 证书	40
设置口令或禁用缺省登录帐户	41
对口令进行加密	43
启用增量备份	43
配置 SAP Control Center	44
排除安装过程中出现的故障	45

索引51

关于 SAP Control Center

SAP® Control Center 是一种服务器应用程序，它使用基于 Web 浏览器的客户端来提供集成解决方案，以用于监控和管理 SAP 数据库产品。

SAP Control Center 提供一个综合的 Web 管理主控台，用于监控大型 SAP 企业数据库服务器的实时性能、状态和可用性。SCC 将模块化体系结构、富客户端管理主控台、代理、常用服务和工具组合到一起，用以管理和控制 SAP 数据库产品。它包括历史监控、基于阈值的警报和通知、基于警报的脚本执行以及用于确定性能和使用趋势的智能工具。

一个 SCC 服务器可支持：

- 多达 10 位用户同时登录
- 最多 250 个被监控资源（服务器）

许多因素会对您从一个 SCC 服务器可监控的资源数量造成实际限制：系统资源的可用性，如 CPU、内存和磁盘空间；计划进行的数据收集次数；数据收集的间隔；SCC 所执行的任务的类型（管理还是监控）。

注意：SCC 3.3 没有专用的安装程序；使用托管产品的安装程序、安装指南和发行公告来安装 SCC。但是，通过托管产品安装程序安装 SCC 还需要本指南中的信息。

SAP Control Center 的安装任务流

任务流是计划、安装和升级的完整路径。请选择最能说明您的情形的任务流。

提示： 打印本主题并将其用作清单。

首次安装 SCC	升级到新版本
计划安装（第 5 页）。	计划安装（第 5 页），包括准备从升级回退（第 8 页）。
执行预安装任务（第 11 页）。	执行预安装任务（第 11 页）。
安装 SCC： <ul style="list-style-type: none"> 在交互式 GUI 或主控台模式下（第 15 页），或者 在带有响应文件的无提示模式下（第 18 页）。 	安装 SCC： <ul style="list-style-type: none"> 在交互式 GUI 或主控台模式下（第 15 页），或者 在带有响应文件的无提示模式下（第 18 页）。
	升级 SAP Control Center（第 23 页）升级 SAP Control Center（第 23 页）。
如果计划在复制环境中使用 rs_ticket 来测量对第三方复制数据库的延迟，请安装用于第三方复制数据库的 JDBC 驱动程序（第 29 页）。	如果计划在复制环境中使用 rs_ticket 来测量对第三方复制数据库的延迟，请安装用于第三方复制数据库的 JDBC 驱动程序（第 29 页）。
配置 SSL 证书（第 40 页）。	配置 SSL 证书（第 40 页）。
配置 SAP Control Center（第 44 页）。	配置 SAP Control Center（第 44 页）。
设置口令或禁用缺省登录帐户（第 41 页）。	设置口令或禁用缺省登录帐户（第 41 页）。
	卸载之前版本的 SAP Control Center（第 21 页）。

规划安装

在安装之前，请准备您的环境。

- 确定将在其上安装 **SAP® Control Center** 服务器的计算机（包括您的企业所需的产品模块插件）。一台服务器通常可以覆盖整个企业。请查看安装注意事项（第 7 页）。
- 查看系统要求（第 5 页）以检验计算机是否适合您计划的用途。
- 请阅读预安装任务（第 11 页）和通过 **SAP** 安装程序进行安装（第 15 页）以查看必须做出的决定。

获得许可证

对于支付了 **SAP Control Center** 所管理的产品（包括 **Adaptive Server®**、**SAP® Sybase® IQ**、**SAP Sybase Event Stream Processor**、**Replication Server®**、**Replication Agent™**、**Mirror Replication Agent** 或 **Replication Server Data Assurance** 选件）的许可证的客户，**SAP Control Center** 是免许可证费用的。另外，还会提供评估许可证。

您无需获得许可证。安装程序将提供以下许可选项：

- **Install licensed copy of SAP Control Center** – 如果您支付了 **SAP Control Center** 所管理的某个产品的许可证费用，请选择此选项。此选项采用永久（不过期）许可证来安装 **SAP Control Center**。
- **Evaluate SAP Control Center** – 如果您未支付 **SAP Control Center** 所管理的某个产品的许可证费用，或者不希望安装 **SAP Control Center** 的永久副本，请选择此选项。评估许可证将在 30 天后到期。

系统要求

在安装 **SAP Control Center (SCC)** 之前，请确保您的系统满足所有要求。如果在托管服务器所在的主机上安装 **SCC**，除满足托管服务器的要求之外，主机还必须满足此处所列的要求。

SAP 建议 **SAP Control Center** 服务器计算机满足以下最低规格：

- 两个 2.4GHz 处理器
- 4GB RAM

表 1. SAP Control Center Server 要求

SCC 服务器平台	操作系统
x86/32 位	Windows 7 Windows 8 Windows Server 2008 R2 Red Hat Enterprise Linux 5、 6 SUSE Linux Enterprise 10、 11 SP1
x86/64 位	Windows 7 Windows 8 Windows Server 2008 R2 Windows Server 2012 Red Hat Enterprise Linux 5、 6 SUSE Linux Enterprise 10、 11 SP1
Solaris SPARC 64 位	Solaris 10、 11
Solaris-64 (x64)	Solaris 10、 11

Java 的操作系统修补程序要求

在运行安装程序之前，请安装 SAP Java Runtime Environment (JRE) 7.1 所需的全部操作系统修补程序。（您无需安装或升级 JRE，因为其包含在安装程序中。）

有关 SAP 的 JRE 要求，请参见 SAP 注释 1367498: <https://service.sap.com/sap/support/notes/1367498> SAP JVM 安装前提条件。

注意：对于 Windows，SAP 注释 1367498 列出了错误的 Microsoft Visual C++ 修补程序。所需修补程序为 Microsoft Visual C++ 2005 Service Pack 1 Redistributable Package ATL 安全更新，网址：<http://www.microsoft.com/en-us/download/details.aspx?id=14431>。

浏览器要求

SCC 3.3 支持具有 Flash Player 10.1 或更高版本的以下浏览器：

- Internet Explorer 8 或更高版本
- Firefox 3.6 或更高版本
- Chrome 20.x 或更高版本

磁盘空间要求

安装之后的磁盘空间要求会有显著变化，具体取决于使用 SCC 进行监控的服务器数以及收集的性能数据量。随着历史性能数据的存储库增大，预计 SCC 将使用更多磁盘空间。SAP 建议您密切监控磁盘使用量和增长趋势，以便适时地增加更多存储。

SAP Control Center 网络端口

检查安装计算机上使用的端口是否与 SAP Control Center 使用的端口相冲突。

SCC 将 TCP 端口用于多种服务。如果另有一个应用程序正在使用此处所列的端口之一，SCC 可能无法启动，或者其服务可能无法正常工作。

注意： 如果已安装 SAP Control Center，您可使用 `scc --info ports` 列出目前（由任何应用程序或服务器）正在使用的 SCC 端口。使用 `scc` 命令的 `--ports` 选项来重新指派 SCC 端口。有关详细信息，请参见 SAP Control Center 联机帮助。

端口名称	缺省端口号	必需?	描述
RMI	9999	是	用于 RMI 协议访问的 SCC 服务器端口。
HTTP	8282	是	用于对服务器进行 HTTP Web 访问的 SCC 服务器端口。所有 HTTP 通信都重定向到安全的 HTTPS 通道。
HTTPS	8283	是	用于对服务器进行安全 HTTPS Web 访问的 SCC 服务器端口。所有 HTTP 通信都重定向到安全的 HTTPS 通道。
数据库	3638	是	SCC 服务器存储数据库端口；由多个服务使用。
消息传送服务	2000	是	SCC 服务器消息传送端口。
Tds	9998	否	用于 Tabular Data Stream™ (TDS) 协议访问的 SCC 服务器端口。
Jini Http	9092	否	用于 Jini 发现服务的 Jini HTTP 端口。
Jini Rmid	9095	否	用于 Jini 发现服务的 Jini RMID 服务器端口。
Ldap	389	否	LDAP 发现服务适配器端口。

安装注意事项

为避免出现问题，请在计划 SAP Control Center 部署时考虑硬件要求、监控限制以及网络安全性。

性能

在部署 SAP Control Center 之前，请考虑 SCC 将要监控的服务器数。一个 SCC 服务器最多可监控 250 个资源。（一个 SCC 服务器可有效监控的资源数取决于所监控资源的复杂性、数据收集频率、并发 SCC 用户的数量以及运行 SCC 的主机的硬件配

置。)要监控超过 250 个资源,请安装额外的 SCC 服务器并将资源分配到其上。无论是在托管服务器所在的计算机上还是在专用的计算机上安装 SCC,都会存在监控限制。

还需考虑安装 SAP Control Center 的位置。SCC 可以为其所监控的每个服务器收集并存储性能数据。因为数据收集可能使用大量 CPU 周期、磁盘空间和网络资源,所以 SCC 会影响共享同一主机的其它服务器的性能。因此, Sybase 建议您在生产环境中托管服务器所在的计算机上安装 SCC 服务器之前,先进行细致规划。

但在以下情况下, SCC 和托管服务器的组合安装可以提供足够的性能:

- 概念项目的测试、评估和验证
- 极少使用 SCC 的情况
- 主机的资源满足或超过 SCC 与托管服务器的组合要求时

如果在托管服务器所在的计算机上安装 SCC,请查询 SCC 与托管服务器的系统要求,并确保主机为两个产品提供足够的 CPU、RAM、磁盘和网络资源。单个托管服务器所需的资源根据服务器配置的不同而有很大不同, SCC 所需的资源也是如此。通常, SCC 使用更多资源来管理多个复杂服务器。另外,如果将 SCC 配置为运行更频繁的数据收集,它也将使用更多资源。

如果将 SAP Control Center 和托管服务器安装到同一计算机上,并且之后需要帮助以将它们分离开,请与 Sybase 技术支持部门联系以获得帮助。

安全性

SAP Control Center 与托管服务器通信时使用加密方式。但是, SAP 建议您在安全的网络环境中运行 SCC。

准备从升级回退

SAP Control Center 不支持降级。备份您的 SCC 安装目录,以便您在必要时手动回复之前的版本。

此过程仅适用于将 SAP Control Center 3.3.x 升级到 3.3 系列中的更高版本,因为这些版本均安装在相同的 scc-3_3 目录中。如果从 SCC 3.2 或 SCC 3.1 进行升级,您无需准备回退 - 只需保留旧安装目录,然后继续从此目录运行 SCC 即可。应避免同时运行新旧版本的 SCC,除非已为二者指派不同的端口。

1. 将较旧版本 (SCC-3_3、SCC-3_2 或 SCC-3_1) 的 SCC 安装目录复制到父 Sybase 或 sap 目录之外的位置。
2. 安装新版本的 SCC 并执行本指南中其它地方所述的升级过程。
3. 执行升级之后,如果需要回退,请按照以下步骤进行操作:
 - a) 卸载新版本的 SCC—请参见卸载 (第 21 页)。
 - b) 要重置环境变量,请运行要回退版本的 SCC 安装程序。当恢复旧安装目录时,将覆盖安装程序中输入的所有配置。请勿从安装程序启动 SCC。

- c) 将已备份的安装目录复制到其在文件系统中的原始位置。

预安装任务

准备安装。

SAP Control Center 利用一种基于 Web 的多层体系结构，能让多个 SCC 客户端使用少量 SCC 服务器监控和管理企业中所有受支持的 SAP 数据库服务器，而通常您仅需要一个。根据需要为每个托管服务器安装 SCC 远程命令和控制代理。SCC 客户端是一种在 Web 浏览器中运行的富 Internet 应用程序。它需要 Adobe Flash Player 插件 10 x 版或更高版本。

1. 确认要在其上运行需要部署的每个 SCC 服务器的主机。
以下为典型 SCC 环境。

图 1：在此方案中，提供管理 UI 的 **SAP Control Center** 服务器安装在专用主机上。为每个托管服务器安装 **SCC** 远程命令和控制代理。**Web** 客户端不需要 **SCC** 软件。

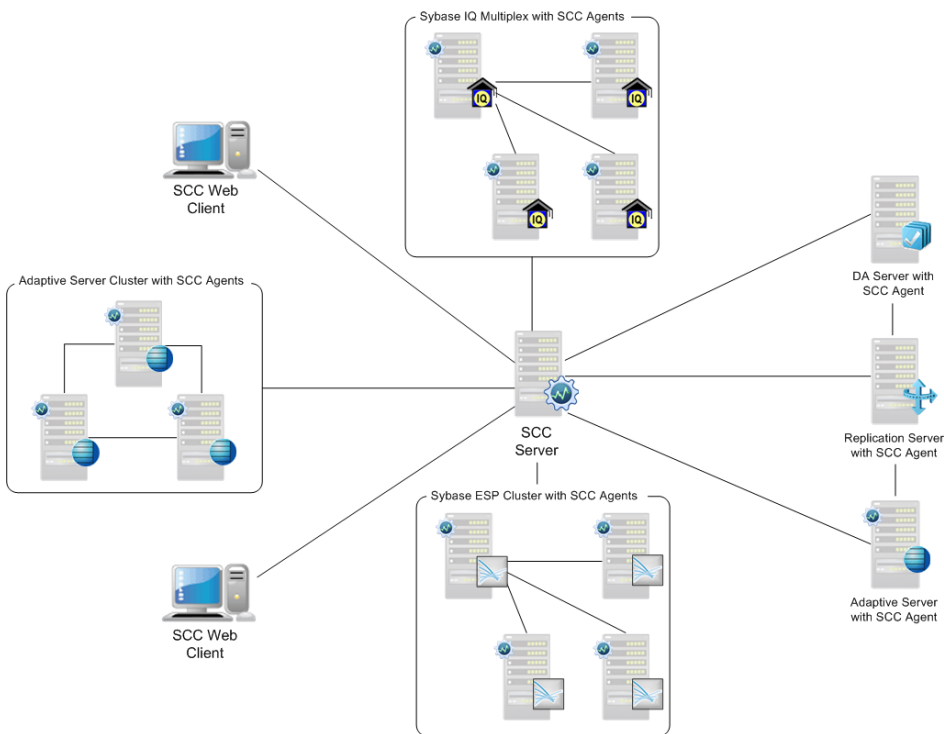
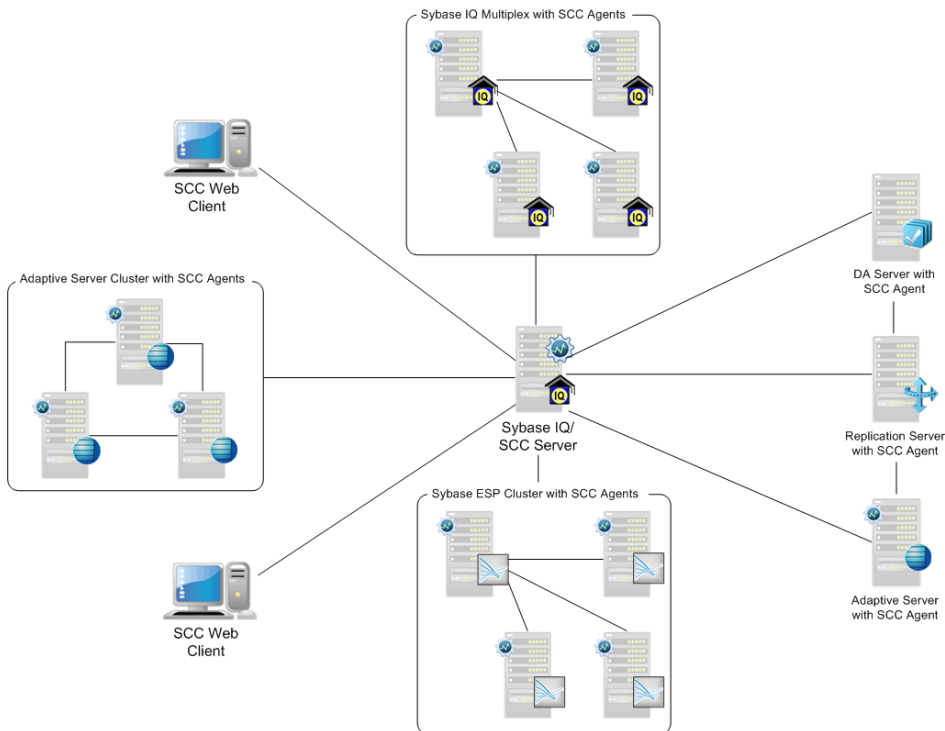


图 2：在此方案中，提供管理 UI 的 **SAP Control Center** 服务器与托管服务器共享主机。（这里，共享 SCC 主机的托管服务器是 **SAP Sybase IQ**，但也可以是

其它任何类型的服务器。) 为其它托管服务器安装 **SCC** 远程命令和控制代理。
Web 客户端不需要 SCC 软件。



2. 确保计划在其上运行 **SCC** 的计算机满足系统要求（第 5 页）。
3. 确保计划在其上运行 **SCC** 的每台计算机与它将管理的服务器以及客户端工作站有良好的网络连接。
4. 请考虑以下部署问题：
 - 最大限度地减少网络延迟 – 如果在受监控的服务器附近以及运行 **SCC Web 客户端** 的工作站附近安装 **SCC**，将会看到性能有所提高。
 - 统一的 **SCC** 环境 – 请考虑将 **SCC** 服务器安装到中央位置。将需要的所有 **SCC** 产品模块插件（**SCC for Adaptive Server**、**SCC for Data Assurance**、**SCC for ESP**、**SCC for Replication** 或 **SCC for Sybase IQ**）添加到该中央安装中。这能让您通过一次 **SCC** 安装来管理和监控服务器，而这在复制环境中尤为有用。
 - 管理和安全性 – 可以在企业的不同部分实施不同级别的控制，例如，通过让某些服务器中的数据受到比其它服务器更严格的保护。
5. 使其它服务器做好准备，特别是在计划 **UNIX** 部署时。在 **UNIX** 服务器上配置 **SCC** 安全性需要 **root** 特权。
6. 阅读《**SAP Control Center** 发行公告》以了解更新太晚而未包括在 **SAP Control Center** 帮助中的已知问题和更改。

7. 安装 SAP Java Runtime Environment (JRE) 7.1 所需的操作系统修补程序（如果有）。

有关详细信息，请参见“系统要求”（第 5 页）。

注意： 您无需安装或升级 JRE，因为其包含在安装程序中。

8. 确定在文件系统的何处安装 SCC。不要安装到使用非 ASCII 字符、空格、单引号或双引号命名的目录中。如果文件系统已经包括 Sybase 或 sap 目录，请考虑在那里安装 SCC。

如果在 Adaptive Server 集群、SAP Sybase Event Stream Processor 集群或 SAP Sybase IQ Multiplex 环境中安装 SCC，请考虑使用共享磁盘模式。利用共享磁盘模式，可以通过单次 SCC 安装来运行多个 SCC 实例（任意 SCC 服务器和 SCC 代理的组合）。有关详细信息，请参见 SCC 联机帮助，网址：<http://help.sap.com/database>。

安装 SAP Control Center

使用所选方法安装 SCC。

前提条件

完成服务器安装规划和预安装任务，包括准备从升级回退（第 8 页）。

过程

您可通过以下两种方式安装 SAP Control Center：

- 在 GUI 模式或基于文本的主控制台模式中使用交互式 SAP 安装程序。请参见“使用 SAP 安装程序进行安装”（第 15 页）。
- 使用无人照管的模式或无提示模式，从中创建用于提供安装程序提示响应的响应文件。请参见“通过响应文件进行安装”（第 18 页）。

使用 SAP 安装程序进行安装

下载安装程序并在 GUI 或主控制台模式中安装 SAP Control Center 服务器。安装程序会创建一个 SCC 目录，并将选定的组件安装到该目录中。

前提条件

- 执行预安装任务。
- 如果要进行升级，SAP 建议您在安装新版本之前先关闭 SAP Control Center 的早期版本。当安装程序配置 HTTP、HTTPS 和 RMI 端口时，它会检查所提供的端口号是否已被使用。如果在安装新版本时 SCC 的早期版本正在运行，则您无法在两个版本中使用相同的端口。仅在您打算同时运行两个版本的 SCC 的情况下才配置不同的端口（不建议这样做）。

过程

SAP Control Center 安装程序在 Windows 和 UNIX（Linux 和 Solaris）操作系统上都是在 GUI 模式中（以图形对话框的形式）或基于文本的主控制台模式中运行。

1. 如果您在 SCC 管理的產品（Adaptive Server、Data Assurance、replication 產品、SAP Sybase Event Stream Processor 或 SAP Sybase IQ）中收到 SAP Control Center，請從介質中將安裝程序复制到計劃安裝的計算機上。

可從網上下載 SAP Control Center。如果您仍具有 Sybase 的支持合同，請轉到 <http://downloads.sybase.com> 並下載使用 SCC 管理的產品對應的安裝程序。（SCC 包含在托管產品安裝程序中）。

如果您具有 SAP 的支持合同：

- a) 请转到 SAP 软件下载中心（网址为 service.sap.com/swdc）。
 - b) 下载 SAP 下载管理器。
 - c) 返回下载中心并选择 **“Installations and Upgrades”**。
 - d) 在 **“A-Z Index”** 中，选择使用 SCC 管理的产品。（SCC 包含在托管产品安装程序中）。
 - e) 下载托管产品的的安装程序并使用其安装 SCC。
2. 如有必要，请解压缩安装程序包。
 3. (Windows) 如果在任何 Windows 版本中进行安装，请使用具有管理权限的帐号登录。
 4. (Windows) 如果在 64 位 Windows 7、Windows 8、Windows 2008 或 Windows Server 2012 上安装 32 位 SCC，请将安装程序的兼容模式设置为 Windows XP。

提示： 要避免这些额外步骤，请使用 64 位 Windows 安装程序。

- a) 右键单击 `setup.exe` 或 `setupConsole.exe`。
 - b) 选择 **“属性” (Properties)**。
 - c) 在 **“兼容性” (Compatibility)** 选项卡上，选择 **“Windows XP”** 兼容模式。
 - d) 单击 **“确定” (OK)**。
5. (Windows) 如果在 Windows 7、Windows 8、Windows 2008 或 Windows Server 2012 中进行安装，请在安装程序中设置 **“以管理员身份运行” (Run as Administrator)** 选项。即使您已经具有管理权限，也必须执行此操作。
 - a) 右键单击 `setup.exe` 或 `setupConsole.exe`。
 - b) 选择 **“以管理员身份运行” (Run as Administrator)**。
 6. (UNIX) 如果您在 UNIX 操作系统上在 GUI 模式中安装 SCC，则确保 `$DISPLAY` 环境变量设置为要在其上查看安装程序的计算机。

如果未正确设置此变量，则您将以基于文本的主控制台模式查看安装程序。
 7. 启动安装程序：

操作系统	GUI 模式	主控制台模式
Windows	打开 <code>setup.exe</code>	执行 <code>setupConsole.exe -i console</code>
UNIX	执行 <code>setup.bin</code>	执行 <code>setup.bin -i console</code>

注意： 如果您在启动安装程序方面有困难，请确保您具有 SAP Java Runtime Environment (JRE) 7.1 版所需的操作系统修补程序。

8. 为 SAP Control Center 选择软件许可证类型。如果选择安装许可副本，则无需获得许可证。

9. 选择适当的区域，阅读许可条款，然后选择“我同意适用于指定的安装地点的 Sybase 许可证的条款” (I agree to the terms of the Sybase license for the install location specified)。
10. 选择要在其中安装 SCC 的目录。
如果存在现有 sybase 目录，安装位置将缺省使用此目录。如果没有此目录，则缺省目录为：
 - Windows - C:\sap
 - UNIX - /opt/sap
11. 如果出现有关安装到现有目录的警告消息，则单击“下一步” (Next)。
12. 选择安装类型：
 - “完全 (Full)” - 安装 SCC 服务器核心功能以及所有可用产品模块。
 - “自定义 (Custom)” - 用于选择要安装的 SCC 产品模块。始终安装 SCC 核心功能。

注意： 要进行升级：如果使用早期版本的 SAP Control Center 来管理和监控多个类型的资源 (Adaptive Server、Data Assurance、SAP Sybase Event Stream Processor、SAP Sybase IQ、Replication Server、Replication Agent 和 Mirror Replication Agent)，请和新版本的 SCC 一起安装同一组产品模块插件。下载其它托管产品的安装程序，其中包括 SCC 产品模块插件，如步骤 1 中所述。

13. 在“预安装摘要” (Preinstallation Summary) 屏幕上，验证选定的安装功能并确认是否有足够的磁盘空间可供完成安装。要开始安装，请单击“安装” (Install)。
14. 在“配置 HTTP 端口” (Configure HTTP Ports) 屏幕上，确保指定的 HTTP 和 HTTPS 端口不与该计算机上的其它应用程序和服务所使用的任何端口相冲突。如果输入您自己的端口号，而不是接受缺省值，则将它们记下，因为您需要端口号才能将浏览器连接到 SCC。
如果安装的是升级，则 HTTP 和 HTTPS 端口号不能和较低版本的 SCC 所用的端口号相同，除非您永远不同时运行较低和较高版本。
15. 在“配置 RMI 端口” (Configure RMI Port) 屏幕上，确保指定的 RMI 端口不与该计算机上的其它应用程序和服务所使用的任何端口相冲突。
16. 在“配置管理登录” (Configure Administration Logins) 屏幕上，设置 SCC 管理登录帐户 sccadmin 的口令。您还可以更改帐户的名称。
口令的长度不得少于六个字符。
17. 在“配置存储库口令” (Configure Repository Password) 屏幕上，在 SCC 存储库的 SQL Anywhere 数据库中输入 dba 帐户的口令。
口令的长度不得少于六个字符。
18. 在“检查配置摘要” (Review Configuration Summary) 屏幕上，验证配置是否正确。要更改配置设置，请单击“上一步” (Previous)。
19. 在“启用 SCC 共享磁盘” (Enable SCC Shared Disk) 屏幕上，如果您计划从此安装中运行多个 SCC 服务器或代理，请单击“是” (Yes) 启用共享磁盘模式。如果选择“是” (Yes)，则请在下一个屏幕上为第一个 SCC 实例 (SCC 代理) 指定名称。

该安装程序可能需要几分钟时间来创建和设置该实例。

20. (Windows) 在“配置 Windows 服务” (Configure a Windows Service) 屏幕上，选择“是” (Yes) 将 SCC 配置为 Windows 服务。

SAP 建议您在生产环境中配置服务。如果选择“否” (No)，则您必须手动启动 SCC。

21. 要在安装完成后启动 SCC，请在“启动 SAP Control Center” (Start SAP Control Center) 屏幕上选择“是” (Yes)。
SCC 可能需要几分钟时间才能启动。

22. 请查看“安装完成” (Installation Completed) 屏幕上的结果，然后单击“完成” (Done)。

下一步

如果使用共享磁盘模式，请参见 SAP Control Center 文档中：

- 有关部署和管理 SCC 代理和服务器实例的说明
- 有关部署实例如何更改 SCC 安装目录结构的信息

通过响应文件进行安装

创建并使用安装响应文件以在无提示模式中安装 SAP Control Center，仅需最少用户输入。无提示模式是一种在多台计算机上安装 SCC 或设置可在发生硬件故障时重复进行的安装的简便方法。

创建响应文件

将安装响应记录到响应文件中或复制示例响应文件。在任一情况下，请编辑该文件以自定义响应。

前提条件

如果要进行升级，SAP 建议您在安装新版本之前先关闭 SAP Control Center 的早期版本。当安装程序配置 HTTP、HTTPS 和 RMI 端口时，它会检查所提供的端口号是否已被使用。如果在安装新版本时 SCC 的早期版本正在运行，则您无法在两个版本中使用相同的端口。仅在您打算同时运行两个版本的 SCC 的情况下才配置不同的端口（不建议这样做）。

过程

要在 GUI 模式或主控台模式下安装时创建响应文件，请使用 `-r` 命令行参数。`-r` 参数记录您对安装向导提示的响应，并在安装向导退出时创建响应文件。响应文件是一个文本文件，您可以编辑该文件以更改任何响应。

或者，SAP 在 SAP Control Center 安装程序映像的下载目录中提供名为 `sample_response.txt` 的示例响应文件。您可以直接复制并编辑示例响应文件，

不必按如下所述的方法创建响应文件。这些选项记录在该文件中。您必须提供下列口令属性的值：

- CONFIG_SCC_CSI_SCCADMIN_PWD
 - CONFIG_SCC_REPOSITORY_PWD
 - CONFIG_SCC_CSI_UAFADMIN_PWD (如果存在)
1. (Windows) 如果在 64 位 Windows 7、Windows 8、Windows 2008 或 Windows Server 2012 上安装 32 位 SCC，请将安装程序的兼容模式设置为 Windows XP。

提示： 要避免这些额外步骤，请使用 64 位 Windows 安装程序。

- a) 右键单击 `setup.exe` 或 `setupConsole.exe`。
 - b) 选择“属性”(Properties)。
 - c) 在“兼容性”(Compatibility) 选项卡上，选择“**Windows XP**”兼容模式。
 - d) 单击“确定”(OK)。
2. (Windows) 如果在 Windows 7、Windows 8、Windows 2008 或 Windows Server 2012 中进行安装，请在安装程序中设置“以管理员身份运行”(Run as Administrator) 选项。即使您已经具有管理权限，也必须执行此操作。
- a) 右键单击 `setupConsole.exe`。
 - b) 选择“以管理员身份运行”(Run as Administrator)。
3. 要在安装期间生成响应文件，请运行：

- Windows 主控台模式：

```
setupConsole.exe -r <full-path-to-response-file>
```

例如：

```
setupConsole.exe -r C:\work\responsefile.txt
```

- Windows GUI 模式：

```
setupConsole.exe -r <full-path-to-response-file>
```

例如：

```
setupConsole.exe -r C:\work\responsefile.txt
```

- UNIX：

```
setup.bin -r <full-path-to-response-file>
```

例如：

```
setup.bin -r /work/responsefile.txt
```

注意： 您为响应文件指定的目录路径必须已经存在。

4. 有关对安装程序执行响应的说明，请参见使用 SAP 安装程序进行安装（第 15 页）。
5. 在使用响应文件之前，请先将其打开并添加口令属性 CONFIG_SCC_CSI_SCCADMIN_PWD、CONFIG_SCC_REPOSITORY_PWD 和 CONFIG_SCC_CSI_UAFADMIN_PWD (如果存在) 的值。

出于安全性原因，在安装期间生成响应文件时不会记录输入的口令值，但需要在安装期间将这些口令设置为非空值。如果您不想将口令存储在响应文件中，可通过下列环境变量进行设置：CONFIG_SCC_CSI_SCCADMIN_PWD、CONFIG_SCC_REPOSITORY_PWD 和 CONFIG_SCC_CSI_UAFADMIN_PWD。

下一步

响应文件可能包含明文形式的口令。使用该文件后，请将其销毁或删除口令。

在无人值守（无提示）模式下安装

要执行无提示安装或无人照管的安装，请运行安装程序，并提供包含首选安装配置的响应文件。

前提条件

- 创建安装响应文件。
- 如果要进行升级，SAP 建议您在安装新版本之前先关闭 SAP Control Center 的早期版本。当安装程序配置 HTTP、HTTPS 和 RMI 端口时，它会检查所提供的端口号是否已被使用。如果在安装新版本时 SCC 的早期版本正在运行，则您无法在两个版本中使用相同的端口。仅在您打算同时运行两个版本的 SCC 的情况下才配置不同的端口（不建议这样做）。

过程

1. (Windows) 如果在任何 Windows 版本中进行安装，请使用具有管理权限的帐号登录。
2. (Windows) 如果在 Windows 7、Windows 8、Windows 2008 或 Windows Server 2012 中进行安装，请在安装程序中设置“以管理员身份运行”(**Run as Administrator**) 选项。即使您已经具有管理权限，也必须执行此操作。
 - a) 右键单击 setupConsole.exe（建议）或 setup.exe。

警告！ 在 Windows 中，SAP 建议您使用 setupConsole.exe，该文件在执行无提示安装时在前台运行。setup.exe 文件在后台运行，会让人以为安装已终止，从而导致使用无提示安装进行额外的安装尝试。如果同时进行多个安装，则可能会损坏 Windows 注册表并导致无法重新启动操作系统。

- b) 选择“以管理员身份运行”(**Run as Administrator**)。
3. 要在无提示模式下安装，请运行以下命令：

Windows:

```
setupConsole.exe -f <responseFileName> -i silent  
-DAGREE_TO_SYBASE_LICENSE=true -DRUN_SILENT=true
```

UNIX:

```
setup.bin -f <responseFileName> -i silent  
-DAGREE_TO_SYBASE_LICENSE=true -DRUN_SILENT=true
```


其中 *responseFileName* 是包含安装选项的文件的完整路径和名称。

注意： 在无提示模式下安装时，您必须接受 Sybase 软件许可证。您可以：

- 在命令行参数中包括此选项：

```
-DAGREE_TO_SYBASE_LICENSE=true
```

或：

- 编辑响应文件以包括：

```
AGREE_TO_SYBASE_LICENSE=true
```

除缺少 GUI 或主控台屏幕外，无提示安装的所有操作与 GUI 和主控台模式安装的操作均相同。因此，无提示模式安装的结果与 GUI 或主控台模式下使用相同响应进行安装的结果完全相同。

卸载

从系统中删除 SAP Control Center。

卸载将删除所有组件，包括 SCC 的基本功能以及产品模块。不能卸载单个组件。

卸载不会删除：

- 可以与其它 SAP 产品共享的 Sybase 或 sap 目录中的文件，包括 JRE
- 安装后创建的文件，例如日志和备份文件

无需卸载来禁用或删除从共享磁盘安装运行的 SCC 代理和服务器的实例。有关管理实例的详细信息，请参见 SCC 联机帮助。

1. (Windows) 如果您在任何版本的 Windows 中进行卸载，请以管理员身份登录。
2. 启动卸载程序。

在 Windows 中：

- 打开或双击：

```
%SYBASE%\sybuninstall\SCCSuite-X_X\uninstall.exe
```

或者

```
C:\sap\sybuninstall\SCCSuite-X_X\uninstall.exe
```

其中 *X_X* 是版本号。

- 或者，选择“控制面板” > “程序” > “卸载程序” > “SAP Control Center” > “卸载/更改”。

在 UNIX 中：

执行：

```
$SYBASE/sybuninstall/SCCSuite-X_X/uninstall
```

或者

```
/opt/sap/sybuninstall/SCCSuite-X_X/uninstall
```

其中 **X_X** 是 **SCC** 版本号。

3. 按照卸载程序中的说明进行操作。
4. 要删除安装后创建的文件，请在卸载程序运行结束后删除 **SCC** 安装目录。缺省情况下，**SCC** 安装目录位于 Sybase 或 sap 目录中，并且在名称中包括版本号 - 例如，Sybase/SCC-3_3。

如果该计算机上未安装任何其它 **SAP** 产品，您可能还希望删除 Sybase 或 sap 目录（**SCC** 安装目录的父目录）。

升级 SAP Control Center

升级到新版本的 SAP Control Center。

可以将 SCC 从 3.2.x 或 3.1.x 版升级到 3.3.0。

您可以升级：

- 单独 SCC 服务器 – 未使用共享磁盘功能的服务器。
- SCC 服务器实例，在共享磁盘上通过单独安装运行多个 SCC 服务器和 SCC 代理。

在安装新版本之后，SCC 代理不需要执行升级步骤。

升级单独 SAP Control Center

通过复制存储库中的密钥文件升级单独 SAP Control Center 服务器（该服务器不使用共享磁盘功能与其它 SCC 实例共享已安装文件）。

前提条件

在升级前安装 SCC 的最新版本。如果使用早期版本的 SAP Control Center 来管理和监控多个类型的资源（Adaptive Server、Data Assurance、SAP Sybase Event Stream Processor、SAP Sybase IQ、Replication Server、Replication Agent 和 Mirror Replication Agent），请和新版本的 SCC 一起安装同一组产品模块插件。

过程

1. 关闭新旧版本的 SCC。
2. 导航到较低版本 SCC 的安装位置。
3. 复制以下文件：

Windows –

- %SYBASE%\SCC-3_2\services\Repository\scc_repository.db
- %SYBASE%\SCC-3_2\services\Repository\scc_repository.log
- %SYBASE%\SCC-3_2\services\Repository\service-config.xml

或：

- %SYBASE%\SCC-3_1\services\Repository\scc_repository.db
- %SYBASE%\SCC-3_1\services\Repository\scc_repository.log
- %SYBASE%\SCC-3_1\services\Repository\service-config.xml

UNIX –

- \$SYBASE/SCC-3_2/services/Repository/scc_repository.db

- \$SYBASE/SCC-3_2/services/Repository/scc_repository.log
- \$SYBASE/SCC-3_2/services/Repository/service-config.xml

或:

- \$SYBASE/SCC-3_1/services/Repository/scc_repository.db
- \$SYBASE/SCC-3_1/services/Repository/scc_repository.log
- \$SYBASE/SCC-3_1/services/Repository/service-config.xml

4. 将复制的文件粘贴到最新安装版本的相应目录中。

例如, 将文件粘贴到 C:\Sybase\SCC-3_3\services\Repository 或 C:\sap\SCC-3_3\services\Repository。

5. 复制此文件:

Windows - %SYBASE%\SCC-3_2\services\SccSADataserver\service-config.xml

或: %SYBASE%\SCC-3_1\services\SccSADataserver\service-config.xml

UNIX - \$SYBASE/SCC-3_2/services/SccSADataserver/service-config.xml

或: \$SYBASE/SCC-3_1/services/SccSADataserver/service-config.xml

6. 将复制的文件粘贴到最新安装版本的相应目录中。

例如, 将文件粘贴到 C:\Sybase\SCC-3_3\services\SccSADataserver 或 C:\sap\SCC-3_3\services\SccSADataserver。

7. 确定在较低版本的 SCC 中是否已更改此文件中的信任存储或密钥存储口令:

Windows - %SYBASE%\SCC-3_2\services\EmbeddedWebContainer\service-config.xml

或: %SYBASE%\SCC-3_1\services\EmbeddedWebContainer\service-config.xml

UNIX - \$SYBASE/SCC-3_2/services/EmbeddedWebContainer/service-config.xml

或: \$SYBASE/SCC-3_1/services/EmbeddedWebContainer/service-config.xml

如果已更改, 则将文件复制到最新安装版本的相应目录中。

8. 确定在较低版本的 SCC 中是否已修改此文件 (例如, 为 sccadmin 帐户添加口令) :

在 SCC 3.2.5 或更低版本中: SCC-3_2/conf/csi.properties

在 SCC 3.2.6 或更高版本中: SCC-3_2/conf/csi_config.xml 或 SCC-3_3/conf/csi_config.xml

如果已修改此文件，请在最新版本中对 SCC-3_3/conf/csi_config.xml 进行同样更改。请注意，在 SCC 3.2.6 中，CSI 文件的名称和格式发生了变化，并且删除了 sccuser 帐户。

注意： SAP 建议您不要在生产环境中使用在 csi_config.xml 中定义的登录帐户。有关通过 LDAP 或操作系统配置验证的说明，请参见 SAP Control Center 联机帮助中的“入门”>“设置安全性”部分。

9. 启动新版本的 SCC。

当启动含有较低版本存储库的最新版本服务器时，该存储库会自动迁移到最新版本。

升级共享磁盘实例

通过复制存储库中的密钥文件升级 SAP Control Center 服务器实例（从共享磁盘上的单个安装运行的多个 SCC 服务器和 SCC 代理之一）。

前提条件

在升级前安装 SCC 的最新版本。

如果运行多个 SCC 服务器实例，请将最新版本的 SCC 安装在与较低版本不同的目录中。从 SCC 3.2.x（即任何 3.2 版本）升级到 SCC 3.3 时，缺省情况下，安装程序将为 SCC 3.3 创建新的目录。

如果使用早期版本的 SAP Control Center 来管理和监控多个类型的资源（Adaptive Server、Data Assurance、SAP Sybase Event Stream Processor、SAP Sybase IQ、Replication Server、Replication Agent 和 Mirror Replication Agent），请和新版本的 SCC 一起安装同一组产品模块插件。

过程

1. 在新安装目录中启用磁盘共享模式。在 SCC-3_3\bin 中，输入：
`sccinstance -enable`
2. 在新的安装目录下，部署对应于较低版本中所部署实例的实例。例如，在 SCC-3_3\bin 中输入以下内容来部署名为 Boston 的服务器实例：
 - Windows -
`sccinstance -create -server -instance Boston -service`
 - UNIX -
`sccinstance -create -server -instance Boston`

有关部署实例的详细信息，请参见联机帮助中的“入门”>“通过共享磁盘安装部署实例”。

3. 关闭新旧版本 SCC 的所有实例。

4. 导航到共享磁盘上较低版本 SCC 的安装位置。
5. 从 Repository 目录中复制较低版本的 scc_repository.db、scc_repository.log 和 service-config.xml 文件。例如：

Windows -

- %SYBASE%\SCC-3_2\instances\<instance-name>\services\Repository\scc_repository.db
- %SYBASE%\SCC-3_2\instances\<instance-name>\services\Repository\scc_repository.log
- %SYBASE%\SCC-3_2\instances\<instance-name>\services\Repository\service-config.xml

UNIX -

- \$SYBASE/SCC-3_2/instances/<instance-name>/services/Repository/scc_repository.db
- \$SYBASE/SCC-3_2/instances/<instance-name>/services/Repository/scc_repository.log
- \$SYBASE/SCC-3_2/instances/<instance-name>/services/Repository/service-config.xml

6. 将复制的文件粘贴到最新安装版本的相应实例目录中。例如：

C:\Sybase\SCC-3_3\instances\<instance-name>\services\Repository.

7. 从 SccSADatasever 目录中复制较低版本的 service-config.xml 文件。例如：

Windows - %SYBASE%\SCC-3_2\instances\<instance-name>\services\SccSADatasever\service-config.xml

UNIX - \$SYBASE/SCC-3_2/instances/<instance-name>/services/SccSADatasever/service-config.xml

8. 将复制的文件粘贴到最新安装版本的相应实例目录中。例如：

C:\Sybase\SCC-3_3\instances\<instance-name>\services\SccSADatasever.

9. 确定在较低版本的 SCC 中是否已更改此文件中的信任存储或密钥存储口令：

Windows - %SYBASE%\SCC-3_2\instances\<instance-name>\services\EmbeddedWebContainer\service-config.xml

UNIX - \$SYBASE/SCC-3_2/instances/<instance-name>/services/EmbeddedWebContainer/service-config.xml

如果已更改，则将文件复制到最新安装版本的相应目录中。

10. 确定在较低版本的 SCC 中是否已修改此文件（例如，为 sccadmin 帐户添加口令）：

在 SCC 3.2.5 或更低版本中： SCC-3_2/conf/csi.properties

在 SCC 3.2.6 或更高版本中: SCC-3_2/conf/csi_config.xml

如果已修改此文件,请在最新版本中对 SCC-3_3/conf/csi_config.xml 进行同样更改。请注意,在 SCC 3.2.6 中,CSI 文件的名称和格式发生了变化,并且删除了 sccuser 帐户。

注意: SAP 建议您不要在生产环境中使用在 csi_config.xml 中定义的登录帐户。有关通过 LDAP 或操作系统配置验证的说明,请参见 SAP Control Center 联机帮助的“入门”>“设置安全性”部分。

11. 启动新版本 SCC 的每个实例。

当启动含有较低版本存储库的最新版本服务器时,该存储库会自动迁移到最新版本。

安装用于第三方复制数据库的 JDBC 驱动程序

(可选, 仅限复制) 若要在复制环境中使用延迟监控 (**rs_ticket**) 来测量对第三方复制数据库的延迟, 则必须安装 JDBC™ 驱动程序以使 SAP Control Center for Replication 能连接到那些复制数据库。

可以在安装 SAP Control Center 后随时安装 JDBC 驱动程序, SCC 服务器已在运行时也可以。

1. 为数据库下载 JDBC 驱动程序。驱动程序通常可通过数据库服务器或数据库供应商的 Web 站点获得。
 - Oracle 9i、10g、11g
驱动程序 - 与 JDK 1.5 搭配使用的 Oracle JDBC Thin Driver 11.1 (ojdbc5.jar)
 - Microsoft SQL Server 2005 和 2008
驱动程序 - Microsoft SQL Server JDBC Driver 2.0 (sqljdbc.jar)
 - IBM DB2 UDB 8.22、9.1、9.5
驱动程序 - 用于 Unix、Linux 和 Windows JDBC Driver 9 的 IBM DB2 (db2jcc.jar 和 db2jcc_license_cu.jar)
2. 将驱动程序放到:
 - Windows - %SYBASE%\SCC-3_3\plugins\RMAP\lib
 - UNIX - \$SYBASE/SCC-3_3/plugins/RMAP/lib
3. 如果 SCC 正在运行, 请停止它并重新启动。

安装用于第三方复制数据库的 **JDBC** 驱动程序

启动和停止 SAP Control Center

启动 SAP Control Center 或将其关闭。可以在 Windows 和 UNIX 中将 SCC 作为服务运行。

在 Windows 中注册 ODBC 驱动程序

在 Windows 中，以管理权限运行 **scc.bat** 来注册 ODBC 驱动程序。

当 SAP Control Center 在 Windows 计算机上首次启动时，它会注册其 ODBC 驱动程序。因为自动注册 ODBC 驱动程序会编辑注册表设置，所以，您必须使用提高的管理特权执行 **scc.bat**。如果在没有足够特权的情况下首次启动，SCC 会生成错误且无法启动。

在 Windows 2008、Windows 7 和 Windows 8 中，必须使用“以管理员身份运行”设置启动 SCC，即使您已经具有管理特权也是如此。下面对此过程进行了说明。

在其它 Windows 版本中，首次启动 SCC 时必须以管理员身份登录。无需按照以下步骤进行操作。

1. 在 Windows 2008、Windows 7 或 Windows 8 中，通过管理特权打开“命令提示符”窗口：
 - 选择“开始” > “所有程序” > “附件”。右键单击“命令提示符”，然后选择“以管理员身份运行”。
 - 或者，在“开始”菜单的搜索框中输入 **cmd**，然后按“**Shift+Ctrl+Enter**”。
2. 运行 **scc.bat**。

在 Windows 中启动和停止 SAP Control Center

可通过多种方法启动和停止 SAP Control Center 或 SCC 代理。可以手动启动，这对测试和故障排除很有用，也可以将该服务设置为自动启动和在发生故障时重新启动。

本主题适用于 SAP Control Center（服务器，包括管理用户界面）以及由 SCC 管理的各产品服务器上运行的 SCC 代理。如果通过在安装程序中同时选择 SCC 和 SCC 代理将两者安装在同一目录中，则始终可将两者一同启动和停止 - 通过执行单个命令或控制单个服务。本主题适用于单独安装（不使用共享磁盘）以及通过共享磁盘运行的 SCC 代理和服务器的实例。

如果手动运行 SAP Control Center 或 SCC 代理，则必须在每次启动或关闭时发出命令。如果作为服务运行（建议这样做），则可以将服务配置为自动启动和重新启动。以下是选项：

- 使用 **scc.bat** 命令手动启动 SCC 或 SCC 代理。通过此命令可访问 SCC 主控台，可通过此主控台关闭以及显示有关服务、端口、系统属性和环境变量的信息。还可以出于故障排除目的使用 **scc.bat** 更改日志记录级别。使用 **scc.bat** 会妨碍您利用可供服务使用的自动启动和重新启动功能。
- 使用 Windows “控制面板” 下面的 “服务” 列表为 SCC 服务器或代理启动、停止和配置 SAP Control Center 服务。
- 使用 **net start** 和 **net stop** 命令。这是将 SAP Control Center 或 SCC 代理作为服务运行的另一种方法。

注意： 要将 SCC 代理或服务器作为服务启动：

- 在单独安装中，必须已经在安装程序中选择了 “是” (Yes)，才能将代理或服务器作为服务安装。
 - 在共享磁盘安装中，您必须已使用 **sccinstance** 命令的 **-service** 选项来部署该代理或服务器。
-

在单独安装中，安装程序能让您将 SCC 或 SCC 代理作为服务启动并将该服务配置为自动重新启动。启动前，检查 Windows “服务” 列表中是否有 SAP Control Center 服务。

以下是每个启动和停止选项的步骤：

- **启动 SAP Control Center、SCC 代理，如果两者安装在一起则同时启动两者：**
 - a) (对于 SCC 代理，请跳过此步骤。) 在 Windows 2008、Windows 7 或 Windows 8 中首次启动 SAP Control Center 时，请在命令提示符处设置 “以管理员身份运行” 选项，以便 SAP Control Center 能够注册其 ODBC 驱动程序。(此步骤十分必要，即使您以管理员身份登录也是如此。)
 - b) 输入 **scc** 命令。

对于单独安装：

```
%SYBASE%\SCC-3_3\bin\scc.bat
```

对于实例：

```
%SYBASE%\SCC-3_3\bin\scc.bat -instance <instance-name>
```

如果实例名称与主机名相同（缺省设置），则可以省略 **-instance** 选项。

- **停止 SAP Control Center、SCC 代理，如果两者安装在一起则同时停止两者：**
 - a) 输入 **scc --stop** 命令。

对于单独安装：

```
%SYBASE%\SCC-3_3\bin\scc.bat --stop
```

对于实例：

```
%SYBASE%\SCC-3_3\bin\scc.bat --stop -instance <instance-name>
```

如果实例名称与主机名相同（缺省设置），则可以省略 **-instance** 选项。

注意：还可以在 `scc-console>` 提示符处输入 **shutdown**。

- 从 Windows 的“控制面板”中启动或停止；配置自动启动和重新启动：
 - a) 打开 Windows “控制面板”。
 - b) 选择“管理工具” (Administrative Tools) > “服务” (Services)。
 - c) 在“服务”列表中找到“SAP Control Center”。它可以后跟版本号；如果服务是针对实例的，则还可以后跟实例名。服务名不区分代理和服务端。如果服务正在运行，其“状态”列会显示“已启动”。
 - d) 要启动或停止服务，请在“服务”列表中右键单击“SAP Control Center”条目，然后选择“启动” (Start) 或“停止” (Stop)。
 - e) 要配置自动启动，请双击该服务。
 - f) 若要将服务设置为在计算机启动时自动启动，请将“启动类型” (Startup type) 更改为“自动” (Automatic)。
 - g) 若要在发生故障时重新启动服务，请选择“恢复” (Recovery) 选项卡并将“第一次失败”、“第二次失败”和“后续失败”更改为“重新启动服务” (Restart Service)。
 - h) 单击“应用” (Apply) 保存修改并关闭对话框。
- 通过 Windows 命令行启动或停止 SAP Control Center 服务（控制 SAP Control Center、SCC 代理，或同时控制两者）：
 - a) 要启动该服务，请输入 **net start** 命令。

对于单独安装：

```
net start "SAP control center 3.3"

The SAP Control Center 3.3 service is starting.....
The SAP Control Center 3.3 service was started
successfully.
```

对于实例，请将实例名（本例中为 Boston-1）用括号括起：

```
net start "SAP control center 3.3 (Boston-1)"

The SAP Control Center 3.3 (Boston-1) service is
starting.....
The SAP Control Center 3.3 (Boston-1) service was started
successfully.
```

- b) 要停止该服务，请输入 **net stop** 命令。

对于单独安装：

```
net stop "SAP control center 3.3"
```

```
The SAP Control Center 3.3 service is stopping.....
The SAP Control Center 3.3 service was stopped
successfully.
```

对于实例，请将实例名（本例中为 **Boston-1**）用括号括起：

```
net stop "SAP control center 3.3 (Boston-1)"

The SAP Control Center 3.3 (Boston-1) service is
stopping.....
The SAP Control Center 3.3 (Boston-1) service was stopped
successfully.
```

在 UNIX 中启动和停止 SAP Control Center

可以手动启动 SAP Control Center 或 SCC 代理，这对测试和故障排除很有用，也可以设置一项服务以便自动启动和在发生故障时重新启动。

本主题适用于 SAP Control Center（服务器，包括管理用户界面）以及由 SCC 管理的各产品服务器上运行的 SAP Control Center 代理。如果通过在安装程序中同时选择 SCC 和 SCC 代理将两者安装在同一目录中，则可将两者一同启动和停止 - 通过执行单个命令或控制单个服务。本主题适用于单独安装（不使用共享磁盘）以及通过共享磁盘运行的 SCC 代理和服务器的实例。

如果手动启动 SAP Control Center 或 SCC 代理，则必须在每次启动或关闭时发出命令。如果作为服务运行（建议这样做），则可以将服务配置为自动启动和重新启动。以下是选项：

- 使用 **scc.sh** 脚本手动启动 SAP Control Center 或 SCC 代理。您可以：
 - 在前台运行 **scc.sh** 以访问 SCC 主控台，可通过此主控台关闭以及显示有关服务、端口、系统属性和环境变量的信息。
 - 在后台运行 **scc.sh** 以禁止显示 SCC 主控台。

可以使用 **scc.sh** 在非缺省日志记录级别运行 SAP Control Center 以进行故障排除。当使用 **scc.sh** 手动启动时，无法利用可供服务使用的自动启动和重新启动功能。

- 使用 **sccd** 脚本配置一项自动启动 SCC 或 SCC 代理的服务。

以下是每个启动和停止选项的步骤：

- **首次启动 SAP Control Center 或 SCC 代理之前，需设置环境变量。** 此操作仅执行一次。
 - a) 更改为 SAP Control Center 安装目录的父目录。（父目录通常为 `/opt/sap` 或 `opt/sybase。`）
 - b) 执行下列操作之一来设置环境变量。

Bourne shell:

```
. SYBASE.sh
```

C shell:

```
source SYBASE.csh
```

- 在后台运行 **SAP Control Center** 或 **SCC** 代理（如果两者安装在一起则同时运行两者）。

在后台运行是一种手动启动方法；必须发出命令才能停止并重新启动 SCC 或 SCC 代理。

- a) 要启动 SCC 或 SCC 代理并在启动序列完成后进入主控台，请输入 **scc** 命令。

对于单独安装：

```
$SYBASE/SCC-3_3/bin/scc.sh
```

对于实例：

```
$SYBASE/SCC-3_3/bin/scc.sh -instance <instance-name>
```

如果实例名称与主机名相同（缺省设置），则可以省略 **-instance** 选项。

- 在后台运行 **SAP Control Center** 或 **SCC** 代理（如果两者安装在一起则同时运行两者）。

可以使用 **nohup**、**&** 和 **>** 在后台运行 SAP Control Center 或 SCC 代理，将输出和系统错误重定向到文件并禁止显示 SCC 主控台。在后台运行是一种手动启动方法；必须发出命令才能停止并重新启动 SCC 或 SCC 代理。

- a) 执行与下例类似且与您的 **shell** 匹配的命令。这两个示例命令都将输出定向到文件 **scc-console.out**。如果输出文件已经存在，则可能需要使用更多 **shell** 运算符附加到该文件中或截断该文件。

Bourne shell (sh) 或 Bash

对于单独的安装：

```
nohup ./scc.sh 2>&1 > scc-console.out &
```

对于实例：

```
nohup ./scc.sh -instance <instance-name> 2>&1 > scc-console-  
your-instance.out &
```

如果实例名称与主机名相同（缺省设置），则可以省略 **-instance** 选项。

C shell

对于单独的安装：

```
nohup ./scc.sh >& scc-console.out &
```

对于实例：

```
nohup ./scc.sh -instance <instance-name> >& scc-console.out &
```

如果实例名称与主机名相同（缺省设置），则可以省略 **-instance** 选项。

- 关闭 **SAP Control Center** 或 **SCC** 代理（如果两者安装在一起则同时关闭两者）。

- a) 若要从 **scc-console>** 提示符处关闭，请输入：

```
shutdown
```

警告！ 请勿在 UNIX 提示符下输入 **shutdown**；该命令会关闭操作系统。

要从 UNIX 命令行执行关闭操作，请输入 **scc --stop** 命令。

对于单独安装：

```
$SYBASE/SCC-3_3/bin/scc.sh --stop
```

对于实例：

```
$SYBASE/SCC-3_3/bin/scc.sh --stop -instance <instance-name>
```

如果实例名称与主机名相同（缺省设置），则可以省略 **-instance** 选项。

- **将 SAP Control Center 或 SCC 代理配置为作为服务运行。**

UNIX 服务是在计算机启动后自动启动并在后台运行的守护程序进程。SCC 的 UNIX 安装包括 shell 脚本 **sccd**，可用它来配置 SCC 服务。（某些 UNIX 平台提供可简化服务配置的工具；Linux **chkconfig** 便是一个示例。）

注意： 如果您不熟悉 UNIX 中的服务设置，SAP 建议将此任务委派给系统管理员或者查阅适用于您的 UNIX 平台的系统管理文档。

a) 将 `$SYBASE/SCC-3_3/bin/sccd` 复制到此目录中：

- AIX（仅限 SCC 代理）： `/etc/rc.d/init.d`
- HP-UX（仅限 SCC 代理）： `/sbin/init.d`
- 所有其它平台： `/etc/init.d`

b) 打开 `sccd` 并进行以下更改：

- 将用于设置 **SYBASE** 变量的行更改为 **SAP Sybase** 安装位置（即 **SAP Control Center** 安装目录 `SCC-3_3` 的父目录）。缺省情况下，如果您在包含现有 **Sybase** 产品或环境变量的计算机上安装了 **SCC**，此目录则为 `/opt/sybase`；否则，缺省父目录为 `/opt/sap`。
- 如果您未使用共享磁盘模式，或使用共享磁盘模式来运行名称与主机名相同的单个实例，请跳到步骤 5.c（第 37 页）或步骤 5.d（第 37 页）。
- 如果您使用共享磁盘模式来运行名称不是主机名的单个实例，或运行同一主机上的多个实例，请向脚本名称中添加实例名称。将

```
SCRIPT_NAME=scc.sh
```

更改为：

```
SCRIPT_NAME="scc.sh -instance <instance-name>"
```

- 如果您使用共享磁盘模式来运行同一主机上的多个实例，请将实例名称附加到输出日志文件的名称中。将

```
./${SCRIPT_NAME} --start 2>&1 >> ${SCC_HOME}/log/scc-service.out &
```

更改为：

```
./${SCRIPT_NAME} --start 2>&1 >> ${SCC_HOME}/log/scc-service_<instance-name>.out &
```

- 如果使用共享磁盘模式在同一主机上运行多个实例，请为每个实例保存一个 `sccd` 脚本副本，并为每个副本指定一个唯一名称。在每个副本中，请在脚

本名中添加实例名，并在输出日志文件名后附加实例名，如上所述。对每个 sccd 副本执行此过程中的其余步骤。

- c) 在 Linux 中，配置服务以便在运行级别 2、3、4 和 5 中运行：

```
/usr/sbin/chkconfig --add sccd
/usr/sbin/chkconfig --level 2345 sccd
```

可以通过 `/usr/sbin/service sccd status` 测试 sccd 脚本。（**service** 命令接受以下选项：**start** | **stop** | **status** | **restart**。）

- d) 在非 Linux 平台上，查找以下目录：

- AIX (仅限 SCC 代理) : `/etc/rc.d/rc<X>.d`
- HP-UX (仅限 SCC 代理) : `/sbin/rc<X>.d`
- Solaris: `/etc/rc<X>.d`

其中 <X> 是运行级别（例如 3）。在目录中为平台建立两个软链接，并将链接设置为指向：

- AIX (仅限 SCC 代理) :
`/etc/rc.d/init.d/sccd: S90sccd 和`
`/etc/rc.d/init.d/sccd: K10sccd`
- HP-UX (仅限 SCC 代理) :
`/sbin/init.d/sccd: S90sccd 和`
`/sbin/init.d/sccd: K10sccd`
- Solaris:
`/etc/init.d/sccd: S90sccd 和`
`/etc/init.d/sccd: K10sccd`

S90sccd 链接启动该服务，K10sccd 链接停止该服务。链接中的两位数指示服务的开始和停止优先级。

- e) 使用 S90sccd 和 K10sccd 链接测试服务的开始和停止。当计算机启动或关闭时，将自动调用这两个链接。

安装后入门

执行安装后测试和配置。

前提条件

启动 SAP Control Center。

过程

1. 在要用于连接到 SCC 的 Web 浏览器中安装 Adobe Flash Player 10.1 或更高版本。

Flash Player 是一款免费插件。您可以从 <http://get.adobe.com/flashplayer/> 下载最新的版本。

如果已经安装 Flash Player，但不确定其版本，请转到 Adobe 测试站点 <http://adobe.com/shockwave/welcome>。单击“**测试 Adobe Flash Player 安装**” (**Test your Adobe Flash Player installation**) 链接。下一个出现的页面上的版本信息框将显示您的 Flash Player 版本。

2. 若要连接到 SCC，请将浏览器定向到：

`https://<scs_server_hostname>:8283/scs`

注意： 如果在安装期间已更改缺省 HTTPS 端口，使用新端口号代替 8283。

3. (可选) 如果看到有关安全性证书的错误，请在浏览器的可信站点区域添加 SCC (Internet Explorer) 或安全性异常 (Firefox)。
4. 登录。

SCC 提供了一个缺省登录帐户 `scsadmin`，用于进行初始配置和设置永久验证。口令在安装期间进行设置。

注意： `scsadmin` 帐户及其所基于的预配置用户登录模块不用于生产环境。SAP 建议您将验证责任转交给操作系统或 LDAP，如联机帮助的“快速入门” > “设置安全性”部分所述。

SAP 进一步建议您在设置并测试验证后立即禁用 `scsadmin`，并且建议您在不计划立即设置并测试验证时更改 `scsadmin` 帐户的口令。

5. (可选) 更改口令或禁用 `scsadmin` - 请参见更改口令或禁用缺省登录帐户。
6. 了解 SAP Control Center。若要打开帮助系统，请单击屏幕右上角的“？”，或者选择“**帮助**” (**Help**) > “**联机文档**” (**Online Documentation**)。

配置 SSL 证书

通过安装 X.509 证书来确保 SAP Control Center 和浏览器客户端之间的加密 SSL 通信的安全性。

当您首次启动 SAP Control Center 时，它会为在其上运行的主机生成自签名的 X.509 安全套接字层 (SSL) 证书。因为自签名的证书不是由可信证书发放机构颁发的，所以，大多数浏览器在尝试使用自签名的证书连接到 SCC 时会显示错误。

若要消除证书错误，请安装证书发放机构颁发的永久 SSL 证书。SAP 建议您在生产网络中使用 SCC 之前先安装由证书发放机构签名的证书。为每台装有 SCC 服务器的计算机获取一个证书。

下面是购买和安装来自证书发放机构的 SSL 证书的概述。有关完整的详细信息，请参见 <http://docs.codehaus.org/display/JETTY/How+to+configure+SSL>。

1. 要获取来自已知证书发放机构（例如 VeriSign, Inc. 或 Thawte, Inc.）的 SSL 证书，请生成一个证书签名请求 (CSR) 并将其发送给该证书发放机构。使用以下命令之一来生成 CSR：

Windows:

```
keytool -certreq -alias jetty -keystore  
%SYBASE%\SCC-3_3\services\EmbeddedWebContainer\keystore  
-file scc_jetty.csr
```

或者

```
keytool -certreq -alias jetty -keystore  
C:\sap\SCC-3_3\services\EmbeddedWebContainer\keystore  
-file scc_jetty.csr
```

UNIX:

```
keytool -certreq -alias jetty -keystore  
$SYBASE/SCC-3_3/services/EmbeddedWebContainer/keystore  
-file scc_jetty.csr
```

或者

```
keytool -certreq -alias jetty -keystore  
/opt/sap/SCC-3_3/services/EmbeddedWebContainer/keystore  
-file scc_jetty.csr
```

注意： **keytool** 实用程序位于 SAP JRE 安装目录中：

Windows: %SAP_JRE7%\bin\keytool

UNIX: \$SAP_JRE7/bin/keytool

2. 按照证书发放机构提供的说明将签名证书导入到 SCC 密钥存储中，如有必要，将证书发放机构的可信证书安装到“truststore”cacert。通常，导入签名证书的命令是：

Windows:

```
keytool -keystore %SYBASE%\SCC-3_3\services
\EmbeddedWebContainer\keystore
-import -alias jetty -file scc_jetty.crt -trustcacerts
```

或者

```
keytool -keystore C:\sap\SCC-3_3\services
\EmbeddedWebContainer\keystore
-import -alias jetty -file scc_jetty.crt -trustcacerts
```

UNIX:

```
keytool -keystore $SYBASE/SCC-3_3/services/
EmbeddedWebContainer/keystore
-import -alias jetty -file scc_jetty.crt -trustcacerts
```

或者

```
keytool -keystore /opt/sap/SCC-3_3/services/
EmbeddedWebContainer/keystore
-import -alias jetty -file scc_jetty.crt -trustcacerts
```

初始密钥存储口令是 changeit。

设置口令或禁用缺省登录帐户

如果您计划使用缺省用户帐户，请为其设置新口令。如果不计划使用这些帐户，则禁用它们。缺省用户帐户是 sccadmin (SAP Control Center) 和 uafadmin (SCC 代理)。

前提条件

在禁用 sccadmin 或 uafadmin 帐户之前：

- 配置 SAP Control Center (或 SCC 代理，如果要禁用其 uafadmin 帐户) 以通过 LDAP 或操作系统验证用户。请参见 SCC 联机帮助中“入门”>“设置安全性”。
- 将 SAP Control Center (或 SCC 代理) 管理特权授予 LDAP 或操作系统中的一个或多个用户帐户。请参见联机帮助中“入门”>“用户授权”。

过程

1. 在文本编辑器中打开 csi_config.xml 文件：

Windows:

```
%SYBASE%\SCC-3_3\conf\csi_config.xml 或  
C:\sap\SCC-3_3\conf\csi_config.xml
```

UNIX:

```
$SYBASE/SCC-3_3/conf/csi_config.xml 或  
/opt/sap/SCC-3_3/conf/csi_config.xml
```

2. 搜索帐户名称:

- **SAP Control Center:** sccadmin
- **SCC 代理:** uafadmin

包含帐户名的块应与以下内容类似:

```
<!-- Default SCC admin account: sccadmin -->  
<authenticationProvider controlFlag="sufficient"  
  
name="com.sybase.security.core.PreConfiguredUserLoginModule">  
    <options name="username" value="sccadmin"/>  
    <options name="password"  
value="{SHA-256:QZT6pRIx6l8=}sENxwVBfp65aaTjd/  
vAZFQAQOmkrk4Zl7iXLOFyJqCM=" />  
    <options name="roles" value="SCC Administrator"/>  
</authenticationProvider>
```

或

```
<!-- Default SCC agent admin account: uafadmin -->  
<authenticationProvider controlFlag="sufficient"  
  
name="com.sybase.security.core.PreConfiguredUserLoginModule">  
    <options name="username" value="uafadmin"/>  
    <options name="password"  
value="{SHA-256:WNATpqw76zA=}GYeAKdTRiIh1VcqmwV1k/  
A2pcXSHfLUBr9boP03ArKE=" />  
    <options name="roles" value="SCC Agent Administrator"/>  
</authenticationProvider>
```

3. (可选) 要禁用帐户, 请注释掉文件的 **sccadmin** 或 **uafadmin** 块, 具体做法是将 --> 字符从第一行的结尾移动到最后一行的结尾, 因此最后一行应与以下内容类似:

```
</authenticationProvider> -->
```

然后跳到步骤 6。

4. 如果您要设置口令而非禁用帐户, 请为 **sccadmin** 或 **uafadmin** 帐户加密并复制口令。(请参见“加密口令”(第 43 页)。)
5. 将加密口令粘贴到口令行的值字段中。其与以下内容类似 - 请确保粘贴在双引号内:

```
<options name="password"  
value="{SHA-256:WNATpqw76zA=}GYeAKdTRiIh1VcqmwV1k/  
A2pcXSHfLUBr9boP03ArKE=" />
```

6. 保存文件并退出。

- 若要使新的或禁用的口令生效，请重新启动在其上进行了更改的 SCC 服务器或代理。

对口令进行加密

使用 **passencrypt** 实用程序可对口令以及在文本文件中存储时必须确保安全的其它值进行加密。

可以放心地将加密口令存储在配置文件中。当执行 **passencrypt** 时以及当使用口令登录时，请以明文形式（不加密）输入口令。

passencrypt（位于 SAP Control Center 的 bin 目录中）对 `csi_config.xml` 的 `PreConfiguredLoginModule` 中所用的口令使用 **SHA-256** 散列算法。

- 打开命令窗口，并切换到 bin 目录：

Windows: `cd <SCC-install-directory>\bin`

UNIX: `cd <SCC-install-directory>/bin`

- 要加密口令，请输入 **passencrypt -csi**。在生成的提示符处输入新口令。
passencrypt 将对您输入的口令（不显示在屏幕上）进行加密并以加密形式显示口令。
- 复制加密口令。
- 将加密口令粘贴到所需之处。

启用增量备份

（可选）启用 SAP Control Center 存储库以生成增量备份。

可随时执行这些步骤。您可能无法从此次更改之前进行的增量备份中恢复存储库。

- 关闭 SCC。
- 在文本编辑器中打开此文件：
`SCC-3_3/services/SccSADataserver/service-config.xml`
- 删除以下行：

```
<set-property property="com.sybase.asa.database.options"
value="-m" />
```
- 保存更改并启动 SCC。

下一步

要配置备份，请参见联机帮助中的“管理和监控” (Manage and Monitor) > “管理 Sybase Control Center” (Manage Sybase Control Center) > “存储库” (Repository) > “安排存储库备份” (Scheduling Backups of the Repository)。

配置 SAP Control Center

在使用 SAP Control Center 之前，需要先执行配置和设置任务（包括设置安全性）。

1. 通过执行以下操作之一访问联机帮助：

- 在 SCC 屏幕的右上角单击 “?”。在帮助窗口的左窗格中展开 Sybase Control Center 和 SAP Control Center 书籍。
- 访问 <http://sybooks.sybase.com>，从 Select a Product 列表中选择 “**Sybase Control Center**”。
- 访问 <http://help.sap.com>，在托管产品的文档集中找到 SAP Control Center 帮助。

产品中的帮助针对每个已安装的产品组件提供一个模块。网站中的帮助包括所有帮助模块。

2. 完成以下配置过程：

任务	在帮助中的位置
(可选) 快速入门。	“入门” > “评估快速入门”
为生产环境执行设置任务。	“入门” > “生产环境入门”
配置 SCC 产品模块。 包括注册服务器、设置统计信息集合以及创建警报。 注意： 配置任务因组件的不同而不同。如果安装了多个 SCC 产品模块，请遵循每个模块的配置步骤。	配置

排除安装过程中出现的故障

解决 SAP Control Center 的问题。

表 2. Windows 问题

问题	解决方案
安装程序无法启动	要显示错误消息，请运行 setupConsole.exe 而不是 setup.exe 。
安装程序或卸载程序在 Windows 7 或 Windows 2008 x86 64 位中运行失败	<p>安装程序或卸载程序失败，因为无法设置环境 变量。如果您在 64 位计算机上使用 32 位 (nt386) SCC 安装程序，则这种现象很常见。</p> <p>在 Windows 资源管理器中，右键单击 setup.exe、setupConsole.exe 或 uninstall.exe，然后选择 “属性” (Properties)。在 “兼容性” (Compatibility) 选项卡上，选择 “Windows XP” 兼容模式。</p>
安装 SCC 时出现错误	<p>如果看到以下错误信息，请安装 Microsoft Visual C++ 2005 Service Pack 1 Redistributable Package ATL 安全更新。有关详细信息，请参见“系统要求”（第 5 页）中的修补程序要求。</p> <p>Windows error 140001 occurred while loading the Java VM</p>
SCC 安装后无法启动	<p>在 Windows 7、Windows 8、Windows 2008 和 Windows 2012 Server 中，首次启动 SCC 时必须以管理员的身份启动。要在“以管理员身份运行” (Run-as-Administrator) 模式下打开 Windows 命令提示符并启动 SCC：</p> <ol style="list-style-type: none"> 1. 选择 “开始” > “运行”。 2. 键入 cmd，然后按 “Control+Shift+Enter”。 3. 如果出现对话框，要求您允许 Windows 命令处理程序对计算机进行更改，请单击 “是”。 4. 要启动 SCC，请输入 %SYBASE%\SCC-3_3\bin\scc.bat 或 C:\sap\SCC-3_3\bin\scc.bat。 <p>注意： 如果要启动在共享磁盘中运行的实例，则输入：%SYBASE%\SCC-3_3\bin\scc.bat -instance <instance-name> 或 C:\sap\SCC-3_3\bin\scc.bat -instance <instance-name>。</p>

问题	解决方案
SCC 在安装之后因内存不足而无法启动	<p>您可能会看到错误：</p> <pre>Could not create the Java virtual machine.</pre> <p>如果运行 SCC 的计算机上的最大堆大小小于 SCC 的初始堆大小 (128MB)，则 SCC 无法启动。要增加可供 SCC 使用的内存，请将 <code>SCC_MEM_MAX</code> 环境变量设置为适合您计算机的值。例如：</p> <pre>> set SCC_MEM_MAX=512</pre> <p>这样，您就可以使用 <code>scc</code> 命令启动 SCC。有关更改 SCC Windows 服务的内存选项的信息，请参见 SCC 联机帮助：“入门” > “启动 Sybase Control Center” > “配置内存使用”。</p>
未启用运行脚本	<p>如果在连接到 SAP Control Center 时看到“未启用运行脚本” (Running scripts is not enabled) 或类似消息，请放宽浏览器上的安全性设置，如下面一项中所述。</p>

问题	解决方案
无法连接到 SCC 或安装 Adobe Flash Player	<p>具有强安全性设置（包括 Internet Explorer (IE) 增强型安全配置）的浏览器如果无法装载 Flash Player，则无法连接到 SAP Control Center。当您尝试连接时，可能会看到类似如下的消息：</p> <p>具有强安全性设置（包括 Internet Explorer (IE) 增强型安全配置）的浏览器如果无法装载 Flash Player，则无法连接到 SAP Control Center。当您尝试连接时，可能会看到类似如下的消息：</p> <p>在某些情况下，没有需要 Flash Player 的指示；您可能只会在浏览器窗口中看到看到一个灰色的框。</p> <p>要安装 Flash Player 以便能够使用 SCC，请放宽浏览器上的安全性设置，包括 IE 中的 ActiveX 控件。</p> <ol style="list-style-type: none"> 1. 要下载 Flash Player，请单击 “获取 Flash” (Get Flash) 链接或转到 http://get.adobe.com/flashplayer/。 2. 查看许可协议并单击 “同意并立即安装” (Agree and install now)。如果您的浏览器安全性选项过于严格，它们会阻止 Flash Player 的安装。 3. 更改安全性级别以便能够安装 Flash Player： <ul style="list-style-type: none"> • 在 Internet Explorer 中，转到 “工具” > “Internet 选项” > “安全”选项卡 > “Internet” > “自定义级别”。 “安全设置”对话框中的大多数选项都有“禁用”和“启用”设置。此外，许多选项还有“提示”设置，表示在使用功能或执行所述的操作前，IE 将提示您进行批准。请将该对话框中所有禁用的选项设置为“启用”或“提示”。“提示”更加安全。 • 在 Firefox 中，转到 “工具” > “选项” > “内容” 和 “工具” > “选项” > “安全”，然后选择限制性更小的设置。 4. 返回到主窗口并重新装载 Flash Player 安装页面。Flash Player 将自动安装，并在完成后播放一小段动画。 5. 连接到 SCC，然后登录。

表 3. UNIX 问题

问题	解决方案
无法在 GUI 模式下运行安装程序	<ol style="list-style-type: none"> 1. 验证是否安装了 SAP Java Runtime Environment (JRE) 7.1 所需的任何操作系统修补程序。请参见系统要求（第 5 页）中的修补程序要求。 2. 在远程计算机上的 UNIX 提示符处输入以下命令，其中，<i>host_name</i> 是要显示安装程序的计算机的名称（即本地计算机）： 对于 C shell： <pre>setenv DISPLAY host_name:0.0</pre> 对于 Bourne shell： <pre>DISPLAY=host_name:0.0; export DISPLAY</pre>
安装失败；您可能会看到关于内存不足的消息	将 <i>datasize</i> 限制设置为 unlimited 。例如，在 UNIX shell 中输入以下命令： <pre>limit datasize unlimited</pre>
安装失败；您可能会看到告知文件系统已满的消息	从 /tmp 中清除出足够的空间以便安装程序得以运行。
SCC 安装后无法启动	执行 scc.sh - 请参见在 UNIX 中启动和停止 SAP Control Center（第 34 页）。
SCC 在安装之后因内存不足而无法启动	<p>您可能会看到错误：</p> <pre>Could not create the Java virtual machine.</pre> <p>如果运行 SCC 的计算机上的最大堆大小小于 SCC 的初始堆大小 (128MB)，则 SCC 无法启动。要增加可供 SCC 使用的内存，请将 <i>SCC_MEM_MAX</i> 环境变量设置为适合您计算机的值。例如：</p> <pre>bash\$ export SCC_MEM_MAX=512</pre> <p>这能让您使用 scc 命令启动 SCC。</p> <p>也可以在启动 SCC 之前执行此命令，或将其添加在 SCC-3_3/bin/scc.sh 的开头：</p> <pre>ulimit -v 59326240</pre> <p>此命令会增大可供 SAP Control Center 使用的虚拟内存。</p> <p>请在 SCC 联机帮助中查看有关更改 SCC UNIX 服务的内存选项的信息：“入门” > “启动 Sybase Control Center” > “配置内存使用”。</p>

问题	解决方案
没有授权客户端连接到服务器	<p>如果在启动安装程序时看到以下错误消息，则表明远程计算机没有权限在您工作的本地计算机上显示用户界面：</p> <pre>Xlib: connection to "host_name" refused by server Xlib: Client is not authorized to connect to Server xhost: unable to open display "host_name"</pre> <p>更正此问题：</p> <ol style="list-style-type: none"> 1. 在本地计算机上的 UNIX 提示符处输入以下命令，其中，<code>remote_machine</code> 是运行安装程序的计算机： <pre>xhost +remote_machine</pre> 2. 重新启动安装程序。
未启用运行脚本	<p>如果在连接到 SAP Control Center 时看到“未启用运行脚本” (Running scripts is not enabled) 或类似消息，请放宽浏览器上的安全性设置，如下面的安装 Flash Player 一项中所述。</p>
无法连接到 SCC 或安装 Adobe Flash Player	<p>具有强安全性设置的浏览器如果无法装载 Flash Player，则无法连接到 SAP Control Center。当您尝试连接时，可能会看到类似如下的消息：</p> <pre>This content requires the Adobe Flash Player. Get Flash.</pre> <p>在某些情况下，没有需要 Flash Player 的指示；您可能只会在浏览器窗口中看到一个灰色的框。</p> <p>要安装 Flash Player 以便能够使用 SCC，请放宽浏览器上的安全性设置。</p> <ol style="list-style-type: none"> 1. 要下载 Flash Player，请单击“获取 Flash” (Get Flash) 链接或转到 http://get.adobe.com/flashplayer/。 2. 查看许可协议并单击“同意并立即安装” (Agree and install now)。如果您的浏览器安全性选项过于严格，它们会阻止 Flash Player 的安装。 3. 更改安全性级别以便能安装 Flash Player。在 Firefox 中，转到“工具” > “选项” > “内容”和“工具” > “选项” > “安全”，然后选择限制性更小的设置。 4. 返回到主窗口并重新装载 Flash Player 安装页面。Flash Player 将自动安装，并在完成后播放一小段动画。 5. 连接到 SCC，然后登录。

排除安装过程中出现的故障

索引

A

安装过程

- GUI 模式 15, 18
- 故障排除 45
- 计划 5
- 无人照管的模式 20
- 无提示模式 20
- 限制 7
- 响应文件 18
- 卸载 21
- 预安装任务 11
- 主控台模式 15, 18

- 安装后任务 39
- 安装后入门 39
- 安装任务流 3
- 安装限制 7

B

- 帮助系统, 访问 44
- 帮助系统, 访问 39
- 备份, 增量
 - 启用 43
- 部署环境 11

C

- csi_config.xml 文件 41
- 操作系统要求 5
- 产品模块 44
- 磁盘空间要求 6

D

- 代理
 - 请参见 SCC 代理
- 登录到 SAP Control Center - 首个用户 39
- 登录帐户, 缺省
 - 禁用 41
 - 设置口令 41
- 登录帐户, 缺省
 - 关于 39
- 端口 7
 - 设置 15

F

- Firefox 5
- Flash Player 5, 39
- 服务, UNIX
 - 运行 SCC 或 SCC 代理 34
- 服务, Windows
 - 运行 SCC 或 SCC 代理 31
- 服务器
 - 单独 23
 - 共享磁盘实例, 迁移存储库 25
 - 监控限制 7
 - 迁移存储库 23
 - 升级 23
- 复制
 - JDBC 驱动程序, 安装 29

G

- GUI 模式安装 15
- 工作流, 安装和升级 3
- 故障排除 45

H

- HTTP 和 HTTPS 端口, 设置 15
- 后台, 运行 SCC 或 SCC 代理 34

I

- Internet Explorer 5

J

- Java 要求 6
- JDBC 驱动程序, 安装 29
- JRE 要求 13

K

- 口令
 - 加密 43
 - 设置缺省登录帐户的口令 41

针对 SCC 缺省登录帐户 39

L

Linux 系统要求 5

浏览器要求 6

M

Microsoft Windows 系统要求 5

O

ODBC 驱动程序

注册 31

P

passencrypt 实用程序 43

配置 44

平台, 支持的 5

评测

许可 5

Q

启动

自动, 在 UNIX 中配置 34

自动, 在 Windows 中配置 31

前台, 运行 SCC 或 SCC 代理 34

驱动程序

JDBC, 安装 29

ODBC, 注册 31

S

SAP Control Center

端口 7

概述 1

将浏览器连接到 39

配置 44

在 UNIX 中启动 34

在 UNIX 中停止 34

在 UNIX 中作为服务启动 34

在 Windows 中启动 31

在 Windows 中停止 31

在 Windows 中作为服务启动 31

SAP JRE 要求 6

SCC 代理

设置口令 41

在 UNIX 中启动 34

在 UNIX 中停止 34

在 UNIX 中作为服务启动 34

在 Windows 中启动 31

在 Windows 中停止 31

在 Windows 中作为服务启动 31

scc.bat 31

scc.sh 34

sccadmin 帐户

关于 39

禁用 41

设置口令 41

sccd shell 脚本 34

Solaris 系统要求 5

SSL 证书 40

升级

共享磁盘实例的过程 25

过程 23

回退 8

任务流 3

准备 8

T

托管服务器, 安装 SCC 7

U

uafadmin 帐户

禁用 41

设置口令 41

UNIX

安装限制 7

启动、停止 SCC 或 SCC 代理 34

在后台运行 SCC 或 SCC 代理 34

在前台运行 SCC 或 SCC 代理 34

W

Windows

安装限制 7

启动, 停止 SCC 或 SCC 代理 31

Windows XP 兼容模式 16, 19

无人照管的模式安装 20

无提示模式 安装 20

X

- 系统要求 5
- 响应文件
 - 安装 20
 - 创建 18
 - 示例 18
- 卸载 21
- 修补程序要求 6
- 许可 5

Y

- 以管理员身份运行, 设置 16, 19–21

- 预安装任务 11

Z

- 增量备份
 - 启用 43
- 重新启动
 - 在 UNIX 中配置 34
 - 在 Windows 中配置 31
- 主控台模式安装 15
- 组合安装 7

