



Guide d'installation

SAP[®] Sybase[®] PowerAMC[™]

16.5 SP02

Windows

ID DU DOCUMENT : DC31025-01-1652-01

DERNIERE REVISION : Mai 2013

Copyright © 2013 SAP AG ou société affiliée SAP. Tous droits réservés.

Toute reproduction ou communication de la présente publication, même partielle, par quelque procédé et à quelque fin que ce soit, est interdite sans l'autorisation expresse et préalable de SAP AG. Les informations contenues dans ce document peuvent être modifiées par SAP AG sans préavis.

Certains logiciels commercialisés par SAP AG et ses distributeurs contiennent des composants logiciels qui sont la propriété d'éditeurs tiers. Les spécifications des produits peuvent varier d'un pays à l'autre.

Les informations du présent document sont susceptibles d'être modifiées sans préavis. Elles sont fournies par SAP AG et ses filiales (« Groupe SAP ») uniquement à titre informatif, sans engagement ni garantie d'aucune sorte. Le Groupe SAP ne pourra en aucun cas être tenu responsable des erreurs ou omissions relatives à ces informations. Les seules garanties fournies pour les produits et les services du Groupe SAP sont celles énoncées expressément à titre de garantie accompagnant, le cas échéant, lesdits produits et services. Aucune des informations contenues dans ce document ne saurait constituer une garantie supplémentaire.

SAP et les autres produits et services SAP mentionnés dans ce document, ainsi que leurs logos respectifs, sont des marques commerciales ou des marques déposées de SAP AG en Allemagne ainsi que dans d'autres pays. Pour plus d'informations sur les marques commerciales, veuillez consulter la page <http://www.sap.com/corporate-en/legal/copyright/index.epx#trademark>.

Table des matières

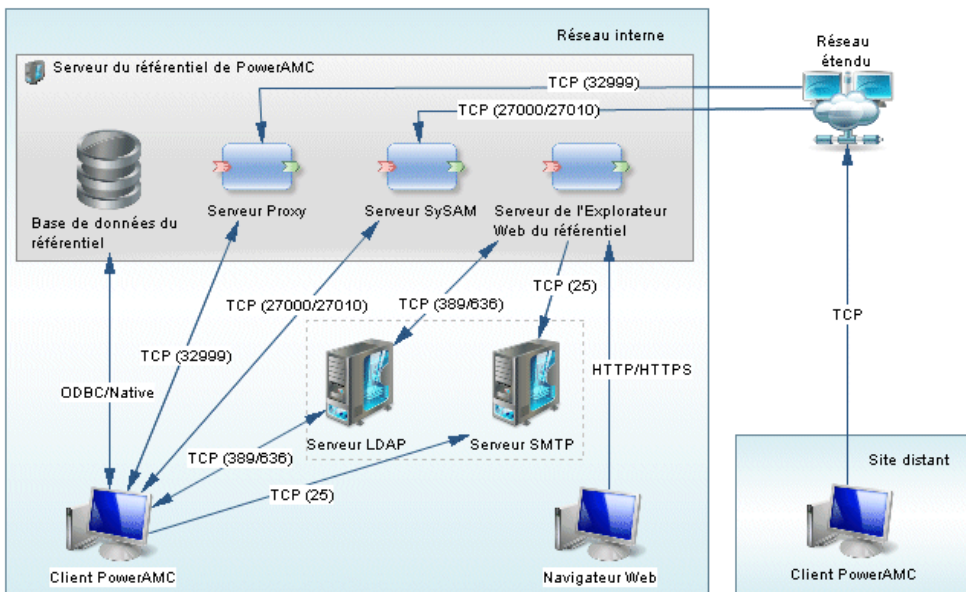
| | |
|---|-----------|
| Chapitre 1 : Planification de votre installation de PowerAMC | 1 |
| Obtention d'une licence | 4 |
| Installation d'un serveur de licences | 5 |
| Service de licences utilisateur nommées SAP | 8 |
| Ajout de licences supplémentaires à l'aide de lmtools | 9 |
| Résolution des problèmes à l'aide de lmutil | 9 |
| SySAM pour les environnements IPv6 | 10 |
| SySAM pour les environnements 64 bits et non-Windows | 10 |
| Prise en charge de Windows 64 bits | 10 |
| | |
| Chapitre 2 : Installation de PowerAMC | 13 |
| Installation de PowerAMC en mode administratif | 17 |
| Installation de clients pour accéder à l'installation administrative | 18 |
| Mise à jour d'une installation administrative | 19 |
| Installation de PowerAMC en mode silencieux | 19 |
| Désinstallation de PowerAMC en mode silencieux | 20 |
| Désinstallation de PowerAMC et maintenance de l'installation | 21 |
| Installation manuelle de polices | 22 |
| Dépendances de PowerAMC | 22 |
| Mise à niveau de PowerAMC | 23 |
| Passage de la version 32 bits de PowerAMC à la version 64 bits | 24 |

| | |
|--|-----------|
| Chapitre 3 : Installation du référentiel | 27 |
| Installation d'un référentiel local de test | 28 |
| Installation et authentification de SQL Anywhere | 29 |
| Création d'une base de données afin de contenir le référentiel | 31 |
| Exécution de la base de données en tant que service | 31 |
| Installation du référentiel sur le serveur | 32 |
| Création d'une source de données pour accéder à votre base de données | 35 |
| Dépannage du référentiel installé sur ASE | 37 |
| Dépannage du référentiel installé sur DB2 | 38 |
| Dépannage du référentiel installé sur SQL Server | 38 |
| Mise à jour du référentiel | 39 |
| Nettoyage après mise à jour d'un référentiel contenant des branches | 40 |
| Portage d'un référentiel d'un SGBD dans un autre | 42 |
| Suppression du référentiel | 43 |
| | |
| Chapitre 4 : Installation du proxy du référentiel | 45 |
| | |
| Chapitre 5 : Installation du serveur du Portail PowerAMC | 49 |
| Accès au site Web du Portail PowerAMC | 54 |
| Installation du serveur du Portail PowerAMC sur UNIX | 55 |
| Exécution de plusieurs instances du Portail PowerAMC sur un serveur | 56 |
| Changement du SGBD du référentiel | 57 |
| | |
| Index | 59 |

Planification de votre installation de PowerAMC

Le déploiement de SAP® Sybase® PowerAMC™ implique généralement l'installation d'un serveur de licences, d'un ou de plusieurs composants de référentiel, et de machines client.

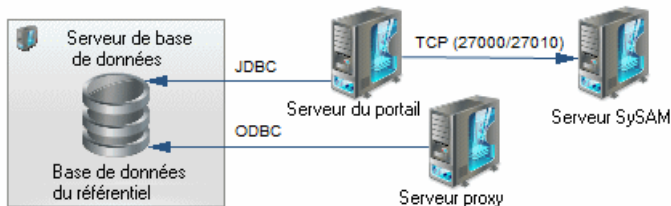
Un environnement PowerAMC peut contenir les serveurs, composants et machines client suivants :



- Les composants du serveur de référentiel PowerAMC sont le plus souvent installés sur un même serveur :
 - Base de données du référentiel - Requis si vous utilisez le référentiel.
 - Serveur proxy (Windows uniquement)- Requis si vous utilisez le proxy du référentiel.
 - Serveur SySAM - Requis si vous utilisez des licences servies ou flottantes.
 - Serveur du portail - Requis si vous utilisez le Portail PowerAMC.

Ces composants peuvent être installés sur des serveurs séparés, si vous souhaitez utiliser un serveur de base de données existant, ou pour répartir la charge du processeur afin de maximiser les performances :

Chapitre 1 : Planification de votre installation de PowerAMC



- Serveurs locaux - PowerAMC peut se connecter à ces serveurs dans votre environnement local :
 - Serveur LDAP - pour déléguer l'authentification des utilisateurs du référentiel.
 - Serveur SMTP - pour automatiser l'envoi de notifications par courriel.
- Machines client - Permet aux utilisateurs d'accéder au référentiel en utilisant les applications suivantes :
 - Client PowerAMC - Peut accéder au référentiel directement ou via le proxy. PowerAMC peut être installé sur des machines Windows standard ou accédé via une machine virtuelle ou depuis un serveur centralisé. Il est recommandé aux clients situés sur des sites distants d'utiliser une connexion via un proxy.
 - Navigateur Web - Permet d'accéder au référentiel via le Portail PowerAMC.

Remarque : Pour installer PowerAMC sans référentiel, effectuez les étapes un et deux de cette procédure, puis passez directement à *Chapitre 2, Installation de PowerAMC* à la page 13.

1. Obtenez votre fichier de clé de licence (voir *Obtention d'une licence* à la page 4).
Si vous ne disposez pas d'un fichier de clé de licence valide, vous ne pourrez installer PowerAMC que pour une période d'évaluation de 15 jours.
2. Installez le serveur de licences Sysam (voir *Installation d'un serveur de licences* à la page 5).
Le serveur de licences est requis si vous prévoyez de partager les licences entre utilisateurs plutôt que d'affecter des licences individuelles aux machines.
3. Installez PowerAMC sur le poste de travail de l'administrateur (voir *Chapitre 2, Installation de PowerAMC* à la page 13).
L'installation initiale est nécessaire pour installer le référentiel PowerAMC, qui est utilisé pour stocker et partager les modèles.
4. [facultatif] Installez le référentiel sur le poste de travail de l'administrateur à des fins de test et d'expérimentation (voir *Installation d'un référentiel local de test* à la page 28).
5. Choisissez un serveur capable de prendre en charge des transactions longues pour héberger votre référentiel. Nous vous recommandons d'utiliser au moins une machine biprocesseur dotée de 2 à 4 Go de RAM, mais les exigences précises du système dépendent de votre SGBD, du nombre d'utilisateurs simultanés ainsi que de la taille de votre référentiel.

Remarque : Pour pouvoir calculer la taille requise pour votre base de données de référentiel, vous devez estimer le nombre de modèles qui seront stockés ainsi que la

période durant laquelle ils seront en cours de développement. Un modèle moyen contenant 100 objets principaux (tables ou classes) occupera un espace disque initial de 5 Mo et la taille de sa consolidation initiale se situera aux alentours de 10 Mo. En prenant un nombre moyen de modifications, chaque consolidation ultérieure fera croître la taille du fichier de 10%, de sorte qu'après une période moyenne de développement de deux mois (40 jours de travail), en comptant une consolidation par jour, la taille finale du modèle atteindra $10\text{MB} \times 1.1^{40}$ soit approximativement 500 Mo. Si votre équipe doit développer 20 modèles lors d'une année, vous devez réserver 10 Go d'espace disque dans votre base de données de référentiel.

Si vous souhaitez utiliser le proxy ou le Portail PowerAMC, vous devez les installer de préférence sur la même machine que le référentiel afin d'optimiser les communications entre les différents composants. Si le serveur de référentiel n'est pas une machine Windows Server ou s'il n'est pas capable de gérer la charge de travail supplémentaire, nous vous conseillons d'installer ces composants sur une autre machine du même segment de réseau local.

6. Créez une base de données (voir *Création d'une base de données afin de contenir le référentiel* à la page 31 et un service pour exécuter la base de données (voir *Exécution de la base de données en tant que service* à la page 31) en utilisant l'un des SGBD pris en charge :
 - SAP® Sybase® SQL Anywhere® v10.x, 11.x, 12.x (fourni avec PowerAMC, voir *Installation et authentification de SQL Anywhere* à la page 29), 16.x
 - SAP® Sybase® Adaptive Server® Enterprise v15.x
 - SAP HANA® v1.0 SP05
 - Oracle 9.x, 10g, 11
 - IBM DB2 UDB, DB2 os/390 9.x
 - Microsoft SQL Server 2005, 2008 - Nous vous recommandons d'utiliser un serveur qui ne gère pas déjà une forte charge de transactions, car PowerAMC procède de longues transactions synchrones lors des opérations de consolidation et d'extraction.

Remarque : Le liste la plus à jour des SGBD pris en charge est disponible à l'adresse <http://certification.sybase.com>.

7. Installez le référentiel dans la nouvelle base de données (voir *Installation du référentiel sur le serveur* à la page 32).
8. [facultatif] Installez le proxy de référentiel sur le serveur de référentiel (voir *Chapitre 4, Installation du proxy du référentiel* à la page 45).

Le proxy simplifie et sécurise la connexion à votre référentiel et peut permettre d'améliorer les performances dans des environnements où les clients seront connectés par l'intermédiaire d'un réseau longue distance ou d'un réseau local complexe, ou si vous êtes amené à travailler régulièrement sur des modèles très volumineux (plus de 15 Mo).
9. [facultatif] Installez le Portail PowerAMC sur le serveur du référentiel (voir *Chapitre 5, Installation du serveur du Portail PowerAMC* à la page 49).

Le Portail PowerAMC permet d'accéder aux modèles de votre référentiel via un navigateur Web.

10. Spécifiez votre politique de mot de passe, le cas échéant connectez-vous à un serveur LDAP pour déléguer l'authentification des utilisateurs du référentiel et à un serveur SMTP afin de configurer l'envoi de notifications, puis créez des comptes utilisateur et des groupes dotés des droits et permissions appropriés afin de permettre aux utilisateurs de se connecter au référentiel (voir *Guide des fonctionnalités générales > Administration de PowerAMC > Contrôle de l'accès au référentiel*).
11. [facultatif] Personnalisez l'interface de PowerAMC afin de l'optimiser pour les différents groupes d'utilisateurs et pour définir des ressources partagées et des modèles de référence :
 - Préparez les profils permettant de personnaliser l'interface de PowerAMC (en masquant des types de modèle, des objets et des propriétés et en personnalisant les menus, barres d'outils et paramètres), et associez-les aux utilisateurs et groupes appropriés (voir *Guide des fonctionnalités générales > Administration de PowerAMC > Personnalisation de l'interface de PowerAMC*).
 - Préparez des modèles de référence partagés et un glossaire d'entreprise en vue d'un déploiement chez les utilisateurs (voir *Guide des fonctionnalités générales > Administration de PowerAMC > Déploiement d'un glossaire et d'une bibliothèque d'entreprise*).
 - Préparez des fichiers de ressource personnalisés (par exemple, des SGBD, des langages et des extensions) en vue d'un déploiement chez les utilisateurs (voir *Guide des fonctionnalités générales > Administration de PowerAMC > Déploiement d'un glossaire et d'une bibliothèque d'entreprise > Déploiement d'une bibliothèque d'entreprise > Partage des fichiers de ressources via la bibliothèque*).
12. Installez PowerAMC sur les machines des utilisateurs (voir *Chapitre 2, Installation de PowerAMC* à la page 13).

Remarque : Si vous n'utilisez pas le proxy de référentiel, vous devrez également installer le client SQL Anywhere (ou un client ou pilote approprié pour votre SGBD) sur toutes les machines client afin de leur permettre de se connecter au référentiel.

Obtention d'une licence

Lorsque vous achetez des produits Sybase® activés par SySAM 2, vous devez générer, télécharger et déployer des licences de produit SySAM.

- Si vous avez acheté votre produit chez Sybase ou chez un revendeur agréé Sybase, rendez-vous dans le Sybase Product Download Center (SPDC) à l'adresse <https://sybase.subscribenet.com>, puis connectez-vous afin de générer des clés de licence. Le processus de génération de licences peut varier légèrement, selon que vous avez commandé directement chez Sybase ou chez un revendeur Sybase.
- Si vous avez commandé votre produit dans le cadre d'un contrat SAP® et que vous avez été redirigé vers un téléchargement depuis SAP Service Marketplace (SMP), vous pouvez

utiliser SMP depuis <http://service.sap.com/licensekeys> afin de générer des clés de licence pour des produits Sybase qui utilisent des licences SySAM 2.

ID d'hôte

Pour pouvoir obtenir une licence, vous devez connaître l'*ID d'hôte* ainsi que le nom de l'ordinateur qui fera office de serveur de licences. Vous pouvez obtenir ces valeurs lors de l'installation de SYSAM sur la troisième page du programme d'installation, lorsque vous êtes invité à charger le fichier de licence ou en copier le contenu. Les adresses Ethernet sont des valeurs hexadécimales de 12 caractères composées de chiffres entre 0 et 9 et de lettre de A à F, qui peuvent être saisies dans l'un des formats suivants :

- 12AB34CD56EF
- 12-AB-34-CD-56-EF
- 12:AB:34:CD:56:EF

Votre ID d'hôte est obtenu en saisissant les 8 premiers caractères de l'adresse Ethernet dans l'un des formats suivants :

- 12AB34CD
- 12AB-34CD

Note: Dans le cas de certaines plateformes, les ID d'hôte peuvent être spécifiés au format décimal, auquel cas vous devez préfixer l'ID d'hôte avec un signe #. Exemple : #1039716963

Pour les plateformes Windows, si votre machine n'est pas dotée d'un adaptateur réseau, vous pouvez utiliser le numéro de série du disque comme ID d'hôte alternatif. Utilisez la commande `lmutil lmhostid -vsn` ou exécutez `DIR C:` pour obtenir le numéro de série, supprimez le tiret et saisissez le avec un préfixe `DISK_SERIAL_NUM=`. Par exemple : `DISK_SERIAL_NUM=3e2e17fd`

Installation d'un serveur de licences

Si vous avez l'intention d'utiliser une licence autonome ou flottante délivrée par un serveur de licences, vous devez installer le serveur de licences SySAM fourni comme faisant partie de l'installation de PowerAMC ou localiser un serveur de licences SySAM auquel des licences PowerAMC peuvent être affectées.

Le serveur de licences fournit une licence à un utilisateur sur demande et la récupère lorsque que cette dernière n'est plus utilisée. Si la licence est déjà utilisée, le serveur de licences vous informe qu'aucune licence n'est disponible.

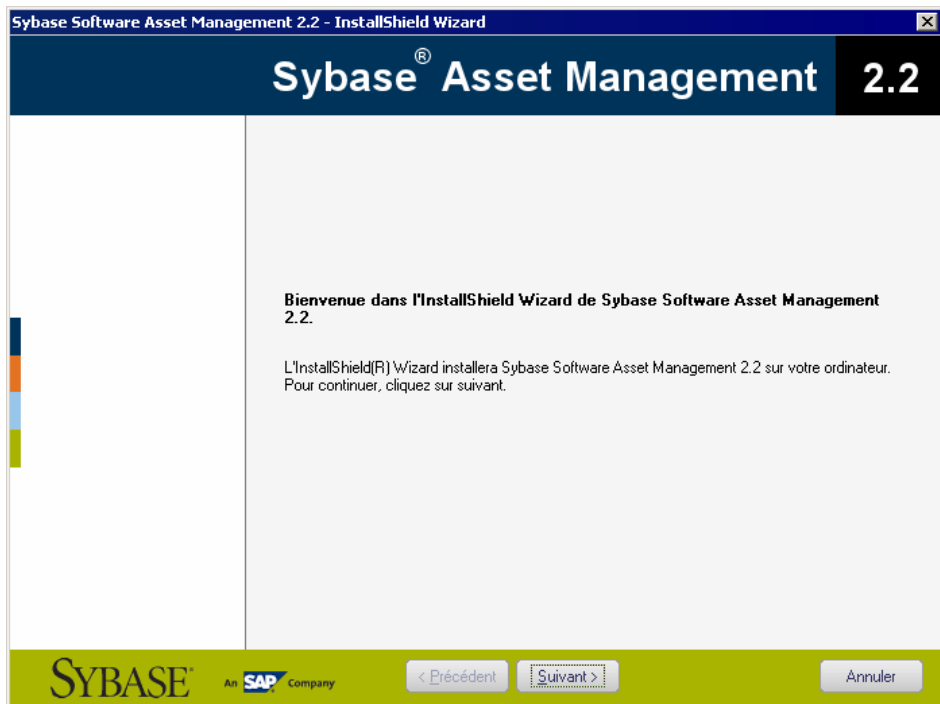
Vous devez avoir déjà obtenu un fichier de licence avant de pouvoir installer le serveur de licences (voir *Obtention d'une licence* à la page 4).

Remarque : Evitez d'installer un serveur de licences et l'application PowerAMC sur la même machine. Les serveurs de licence installés avec la version 11 de PowerAMC ne sont pas

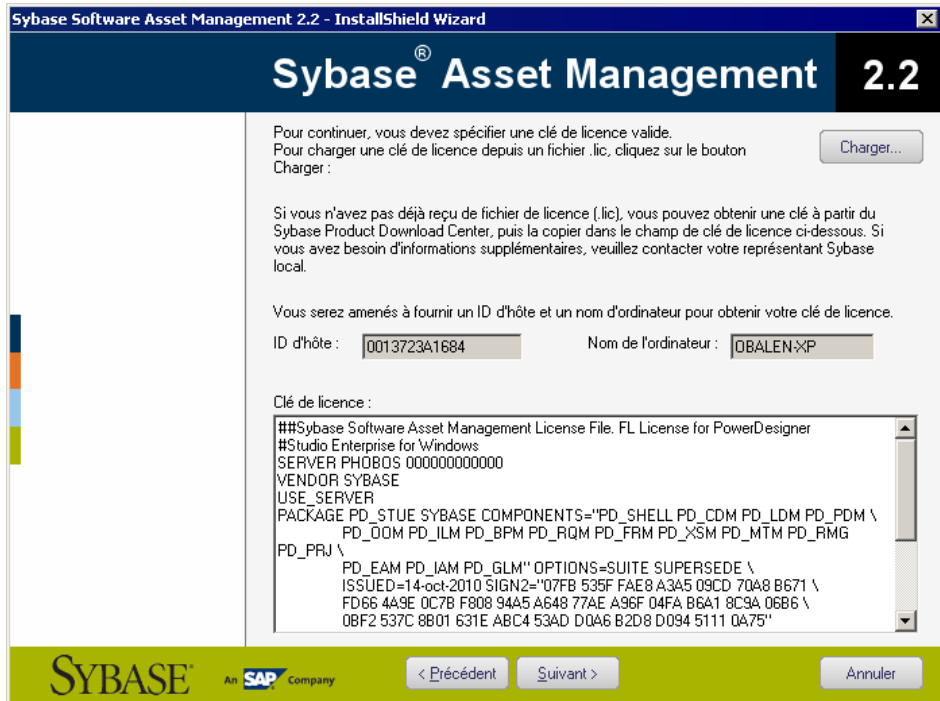
compatibles avec la version 12 et les version suivantes. Nous vous recommandons de désinstaller le serveur de la version 11 si vous ne l'utilisez plus.

Si vous empruntez une licence mobile et que votre poste de travail contient d'autres applications utilisant des licences Flexlm, vous risquez de rencontrer des problèmes de restitution de licences au serveur.

1. Sélectionnez la machine sur laquelle vous souhaitez installer le serveur de licences SySAM (il doit s'agit d'une machine sur laquelle vous n'allez installer aucun produit Sybase), et insérez le CD PowerAMC dans le lecteur.
2. Cliquez sur le bouton **Installer un serveur de licences** pour afficher l'Assistant Sybase Software Asset Management :



3. Cliquez sur **Suivant** pour afficher la page de contrat de licence. Lisez le contrat de licence et cliquez sur le bouton radio **J'ACCEPTE** pour accepter les termes du contrat. Si vous cliquez sur le bouton radio **JE N'ACCEPTE PAS**, l'installation est annulée.
4. Cliquez sur **Suivant** pour afficher la page de définition de fichier de licence. Cliquez sur le bouton **Charger** et sélectionnez le répertoire contenant votre fichier de licence. Le contenu du fichier de licence est automatiquement affiché dans la zone Clé de licence. Si vous ne disposez pas d'un fichier de licence, reportez-vous à *Obtention d'une licence* à la page 4.



5. Cliquez sur **Suivant** pour afficher la page de sélection de dossier. Acceptez le répertoire d'installation suggéré ou sélectionnez un autre répertoire, puis cliquez sur **Suivant** pour passer à la page des paramètres.
6. Cliquez sur **Suivant** pour accepter la configuration actuelle et commencer la copie des fichiers.

La copie des fichiers commence. Une boîte de dialogue de progression s'affiche pendant que le programme d'installation copie les fichiers dans le répertoire de destination. Une fois l'installation terminée :

- Si SySAM devait être installé, vous pouvez choisir de lancer le serveur de licences comme un service.
 - Si les licences PowerAMC étaient affectées à un serveur de licences existant, vous pouvez choisir de relire les licences afin de mettre à jour le fichier de licences du serveur.
7. Cliquez sur **Terminer** pour quitter l'Assistant.

Remarque : Si un pare-feu est activé sur l'ordinateur sur lequel le serveur de licences est installé, les ports 27000 et 27010 doivent être ouverts dans ce pare-feu. Pour un pare-feu Windows, vous pouvez être contraint d'ajouter le port 27000 et l'exécutable SySAM (par exemple C:\Sybase\SYSAM-2_1\Bin\SYBASE.exe dans la liste des exceptions.

En outre, sur les plates formes Windows et UNIX, éditez les fichiers de serveur de licences pour ajouter le port 27000 sur la ligne qui commence par SERVER et ajoutez une nouvelle ligne VENDOR SYBASE PORT=27010 directement après. Une fois cette opération terminée, ces lignes doivent se présenter comme suit:

```
SERVER nom_serveur id_serveur 27000
VENDOR SYBASE PORT=27010
```

Service de licences utilisateur nommées SAP

Les licences d'utilisateur nommé (Named User licenses) sont des licences flottantes qui sont servies par SySAM et permettent à une personne particulière d'utiliser PowerAMC sur n'importe quel ordinateur sur laquelle elle est installée. Vous devez créer un fichier d'option spécial SySAM afin d'affecter correctement les licences d'utilisateur nommé.

1. Créez un nouveau fichier de texte nommé SYBASE.opt dans le répertoire SYSAM-2_0\licenses et saisissez vos informations de licence utilisateur nommé au format suivant :

```
GROUP NomGroupe Membre [Membre...]
INCLUDE CodePackage GROUP NomGroupe [NomGroupe...]
```

Les paramètres suivants sont disponibles :

| Paramètre | Description |
|--------------------|--|
| <i>NomGroupe</i> | Spécifie le nom par lequel vous allez identifier un groupe d'utilisateurs qui doivent avoir accès au même package PowerAMC. |
| <i>Membre</i> | Spécifie le nom de connexion (sans domaine) de l'utilisateur auquel la licence d'utilisateur nommée est affectée. Pour affecter plusieurs utilisateurs, séparez leurs noms au moyen d'espaces. |
| <i>CodePackage</i> | Spécifie le package PowerAMC auquel le groupe est affecté. Les codes suivants sont permis : <ul style="list-style-type: none">• PD_EAR - PowerAMC Architecture d'Entreprise avec référentiel• PD_IAR - PowerAMC Information Studio avec référentiel• PD_DMR - PowerAMC Données Basic avec référentiel• PD_DM - PowerAMC Données Basic |

Par exemple :

```
GROUP UtilisateursEntreprise Jane Bill Harry
GROUP UtilisateursDonnéesA Phil Jack Sally
GROUP UtilisateursDonnéesB James Thomas Percy
INCLUDE PD_EAR GROUP UtilisateursEntreprise
INCLUDE PD_DMR GROUP UtilisateursDonnéesA UtilisateursDonnéesB
```

2. Enregistrez le fichier, puis redémarrez le service de licences SySAM pour l'activer. Les licences utilisateur nommé sont maintenant disponibles pour utilisation.

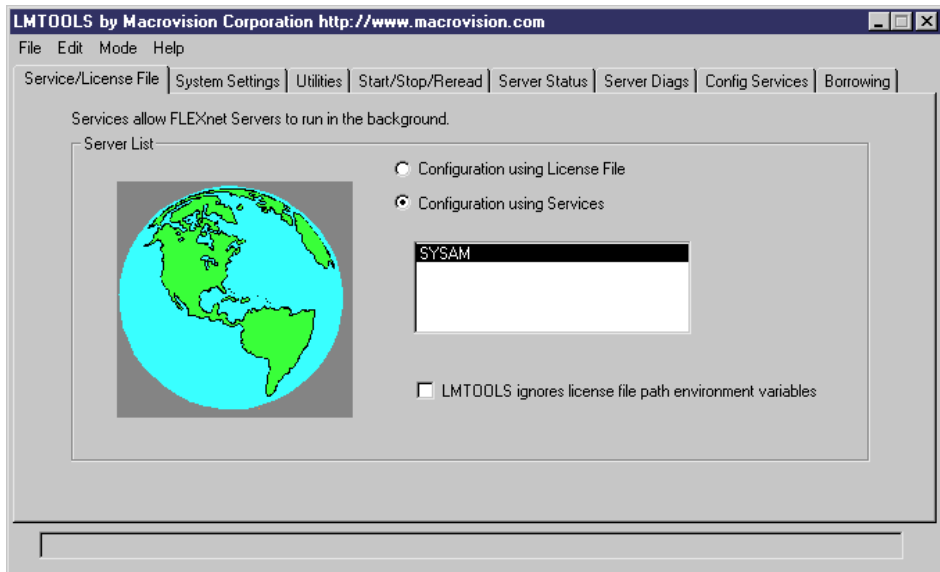
Remarque : Les utilisateurs auxquels une licence utilisateur nommé a été affectée doivent sélectionner l'option Licence flottante lorsqu'ils installent PowerAMC ou qu'ils utilisent

l'Assistant Gestionnaire de licences. SySAM détecte le nom de connexion et sert la licence appropriée.

Ajout de licences supplémentaires à l'aide de Lmtools

Le serveur de licences doit se configurer correctement à l'installation. Si vous devez ensuite ajouter des licences supplémentaires ou administrer le serveur, vous pouvez le faire à l'aide de Lmtools.exe.

1. Double-cliquez sur **SYSAM-x_x\Bin\lmtools.exe** pour afficher la boîte de dialogue LMTOOLS.
2. Sur l'onglet **Service/License File**, sélectionnez **SYSAM** dans la liste des serveurs :



3. Cliquez sur l'onglet **Start/Stop/Reread** puis cliquez sur le bouton **Reread Licence File** pour forcer le serveur à lire le fichier sybpdes.lic et mettre à jour le nombre de licences.
4. Sélectionnez **File > Exit** pour fermer la boîte de dialogue LMTOOLS.

Pour obtenir des informations détaillées sur Lmtools, cliquez sur le lien SySAM Documentation Collection dans la page <http://www.sybase.com/sysam>.

Résolution des problèmes à l'aide de Lmutil

Lmutil.exe, qui est disponible dans le répertoire **SYSAM-x_x\Bin**, fournit différentes fonctionnalités de diagnostic.

Par exemple, la commande suivante peut être utilisée pour trouver les utilisateurs qui ont emprunté des licences :

```
lmutil lmstat -a -c <port>@<hôte> avec <port> et <hôte> comme informations du serveur de licences.
```

Pour obtenir des informations détaillées sur l'utilitaire, cliquez sur le lien SySAM Documentation Collection dans la page <http://www.sybase.com/sysam>.

SySAM pour les environnements IPv6

Par défaut, la version Windows 32 bits de SySAM pour IPv4 est fournie avec le programme d'installation de PowerAMC. Vous pouvez facilement ajouter la prise en charge de IPv6 après l'installation en copiant les exécutables appropriés dans le répertoire d'installation.

1. Lancez `SYSAM-x_x\Bin\lmtools.exe`, puis cliquez sur l'onglet **Start/Stop/Reread**.
2. Sélectionnez le serveur SYSAM dans la liste, puis cliquez sur **Stop Server** (vous pouvez être amené à cocher la case **Force Server Shutdown** si des licences sont empruntées).
3. Ouvrez le dossier `SYSAM-x_x\Bin\binIPv6`, puis copiez les fichiers `lmgrd.exe` et `SYBASE.exe` dans `SYSAM-x_x\Bin`, en écrasant les versions existantes.
4. Revenez à l'onglet **Start/Stop/Reread** dans la boîte de dialogue LMTOOLS, puis cliquez sur **Start Server**.

SySAM pour les environnements 64 bits et non-Windows

Vous pouvez obtenir un serveur SySAM pour Windows 64 bits ou pour un environnement non-Windows depuis le site Web de Sybase.

Remarque : La version 32 bits de SySAM va fonctionner sur une machine Windows 64 bits, mais si vous préférez installer une version 64 bits, vous pouvez la télécharger depuis le site Web de Sybase.

Pour télécharger une version 64 bits de SySAM pour Windows ou un serveur SySAM pour un environnement non-Windows, allez à la page <http://www.sybase.com/sysam>, sélectionnez **SySAM Standalone License Servers**, puis sélectionnez les instructions de téléchargement.

Remarque : Toute licence activée pour un serveur Windows doit être réactivée pour toutes autres plate-formes.

Prise en charge de Windows 64 bits

PowerAMC est disponible à la fois pour les versions de Windows 32 bits et 64 bits.

Le tableau suivant répertorie la disponibilité des versions 32 bits et 64 bits des différents composants de PowerAMC :

| Composant PowerAMC | Versions 32 bits/64 bits |
|-----------------------------|---|
| Client PowerAMC | Les versions 32 bits et 64 bits sont disponibles via des programmes d'installation distincts. Si vous ne pouvez pas installer la version 64 bits de PowerAMC sur votre machine Windows 64 bits, vous pouvez installer la version 32 bits. Dans ce cas de figure, pour vous assurer que PowerAMC puisse communiquer avec votre source de données, vous devez utiliser la version 32 bits de votre Administrateur ODBC. La version 32 bits de PowerAMC ne peut pas se connecter aux DSN ODBC 64 bits. Pour obtenir des informations sur l'utilisation de DSN 32 bits sur une version de Windows 64 bits, voir http://support.microsoft.com/kb/942976 . |
| Référentiel | Le référentiel est stocké dans une base de données sur votre serveur de SGBD, qui peut être 32 bits ou 64 bits. Un même référentiel peut accepter les connexions depuis des clients 32 et 64 bits. |
| Proxy de référentiel | Les versions 32 bits et 64 bits sont disponibles via des programmes d'installation distincts. Les deux versions acceptent les connexions depuis des clients 32 et 64 bits. |
| Serveur de Portail PowerAMC | Une seule version est installée avec un serveur Tomcat 32 bits ou 64 bits sélectionné automatiquement en fonction de votre environnement Windows. |

Vous pouvez installer PowerAMC 32 bits ou PowerAMC 64 bits directement sur des machines client individuelles, y compris sous la forme d'un plugin pour Eclipse. Vous pouvez également procéder à une installation silencieuse de masse ou à une installation administrative sur un serveur réseau.

Remarque : Vous devez obtenir une clé de licence (voir *Obtention d'une licence* à la page 4) et, le cas échéant, installer et configurer votre serveur de licences (voir *Installation d'un serveur de licences* à la page 5) avant de commencer.

La configuration minimale pour PowerAMC 32 bits est la suivante :

- Microsoft Windows Vista, 7, ou 8 ou bien Microsoft Windows Server 2003 ou 2008 (32 bits ou 64 bits)
- Processeur 2 GHz
- 3 Go de RAM
- Carte graphique SVGA (ou à résolution supérieure) et moniteur couleur compatible (800x600)
- Lecteur de CD-ROM
- 1 Go d'espace disque pour l'installation de tous les modules principaux (et des vidéo de démonstration).

Pour plus d'informations sur les environnements et bibliothèques requis par PowerAMC, voir *Dépendances de PowerAMC* à la page 22.

Remarque : Les utilisateurs qui ne sont pas administrateur peuvent recevoir un message d'avertissement lors de l'installation, car cette dernière requiert un accès en écriture sur certains répertoires ainsi que sur le Registre pouvant leur faire défaut. L'installation peut toutefois se poursuivre en dépit de ce message.

1. Insérez le CD-ROM PowerAMC dans le lecteur.

Si le programme d'installation ne démarre pas automatiquement et n'affiche pas la boîte de dialogue initiale, double-cliquez sur le fichier SETUP.EXE dans le répertoire d'installation sur le CD-ROM.

2. Cliquez sur **Installer PowerAMC 16.5 SP02 (32 bits)** ou **Installer PowerAMC 16.5 SP02 (64 bits)** pour afficher la page de bienvenue, puis cliquez sur **Suivant** pour passer à la page de sélection de licence.

Remarque : PowerAMC 32 bits et PowerAMC 64 bits ne peuvent pas coexister sur une même machine. Lorsque vous installez PowerAMC 64 bits sur une machine sur laquelle

un client PowerAMC 32 bits est déjà installé (ou l'inverse), vous devez approuver la désinstallation du client précédent pour que l'installation puisse continuer.

3. Sélectionnez l'un des types de licence suivants :

- *Version d'évaluation* – il s'agit d'une version pleinement fonctionnelle, mais elle ne reste valide que pour une période d'évaluation de 15 jours, qui vous permet d'essayer les différentes tâches de modélisation. Si vous avez besoin de plus de 15 jours pour évaluer PowerAMC vous pouvez obtenir une extension auprès de Sybase.
- *Mode autonome - Licence locale* – PowerAMC est installé et verrouillé sur une machine particulière. Cliquez sur **Suivant** pour passer à la page de clé de licence, dans laquelle vous devez charger un fichier de licence valide (voir *Obtention d'une licence* à la page 4).
- *Mode autonome - Serveur de licences* – fourni par un ou plusieurs serveurs de licences SySAM, et limité à une machine particulière. Cliquez sur **Suivant** pour passer à la page de serveur de licences, dans laquelle vous devez spécifier le nom de votre serveur de licences.
- *Licence flottante - Serveur de licences* – fourni par un ou plusieurs serveurs de licences SySAM, qui gère l'affectation et la récupération de licences au sein d'un pool d'utilisateurs. Cliquez sur **Suivant** pour passer à la page de serveur de licences, dans laquelle vous devez spécifier le nom de votre serveur de licences.

Pour plus d'informations sur les licences de PowerAMC, voir *Guide des fonctionnalités générales > Modélisation avec PowerAMC > Notions de base relatives à PowerAMC > Gestion des licences*.

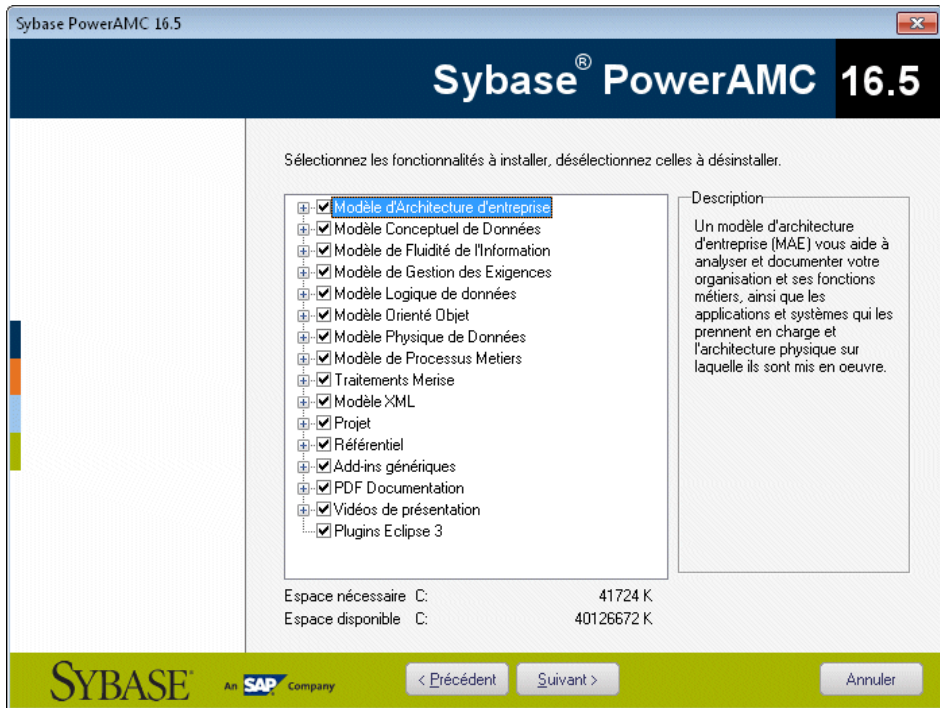
4. [pour les licences servies] Cliquez sur **Suivant** pour afficher la page de sélection de package, dans laquelle vous pouvez sélectionner le package à installer. La liste affiche tous les packages disponibles sur le serveur, mais ne reflète pas nécessairement la disponibilité d'une licence pour un package particulier.
5. Cliquez sur **Suivant** pour afficher la page d'accord de licence. Sélectionnez l'emplacement auquel vous souhaitez installer le logiciel, lisez l'Accord de licence, puis cliquez sur l'option **J'accepte** pour accepter les termes du contrat. Si vous cliquez sur l'option **Je n'accepte pas**, vous ne pouvez pas poursuivre l'installation.

Remarque : Vous pouvez imprimer le contrat de licence à partir du répertoire Setup \Licences sur le CD du produit.

6. Cliquez sur **Suivant** pour passer à la page de sélection de répertoire. Acceptez le répertoire d'installation par défaut ou choisissez-en un autre en cliquant sur le bouton **Parcourir**.

Il est fortement recommandé d'éviter d'installer une nouvelle version majeure de PowerAMC dans un répertoire contenant déjà une autre version de PowerAMC.

7. Cliquez sur **Suivant** pour passer à la page de sélection de composants, qui répertorie produits et fonctionnalités disponibles pour l'installation. Chaque noeud peut être développé afin de vous permettre de sélectionner ou de désélectionner des sous-fonctionnalités :



Remarque :

- Le plugin PowerAMC pour Eclipse est disponible pour Eclipse v3.2 à v3.6 . Pour plus d'informations, voir *Guide des fonctionnalités générales > Modélisation avec PowerAMC > Le plugin PowerAMC pour Eclipse*.
- Les pilotes SQL Anywhere fournissent la connectivité avec un référentiel installé sur SQL Anywhere, qui est fourni avec PowerAMC (voir *Installation et authentification de SQL Anywhere* à la page 29).

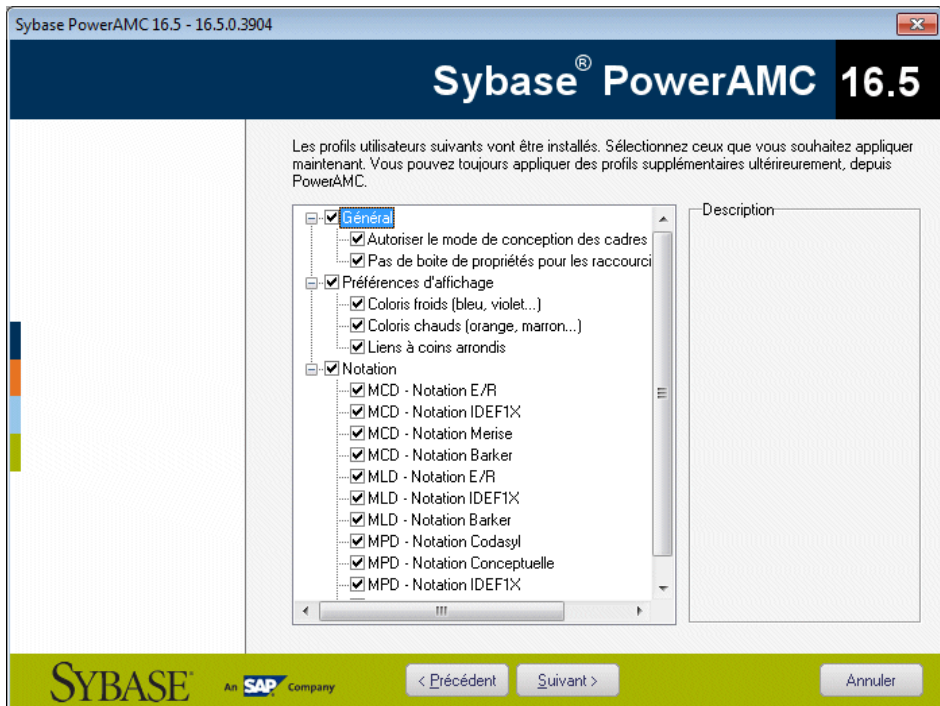
Cochez ou décochez les cases appropriées, puis cliquez sur **Suivant**.

8. Si vous sélectionnez Plugins Eclipse 3 dans la liste des composants, la page de sélection de répertoire Eclipse s'affiche. Cliquez sur le bouton **Parcourir** pour spécifier un répertoire contenant une installation Eclipse valide.

Remarque : Si vous avez manuellement installé le plugin PowerAMC pour Eclipse de la version 10 ou 11 et que vous souhaitez mettre à niveau vers la version 16.x, vous devez d'abord supprimer manuellement le plugin. Pour ce faire, ouvrez le répertoire d'Eclipse, et supprimez les dossiers liés à PowerAMC sous les dossiers \configuration, \features et \workspace\metadata\plugins.

9. Cliquez sur **Suivant** pour passer à la page Profils utilisateur. Sélectionnez les profils utilisateur à appliquer immédiatement à votre installation.

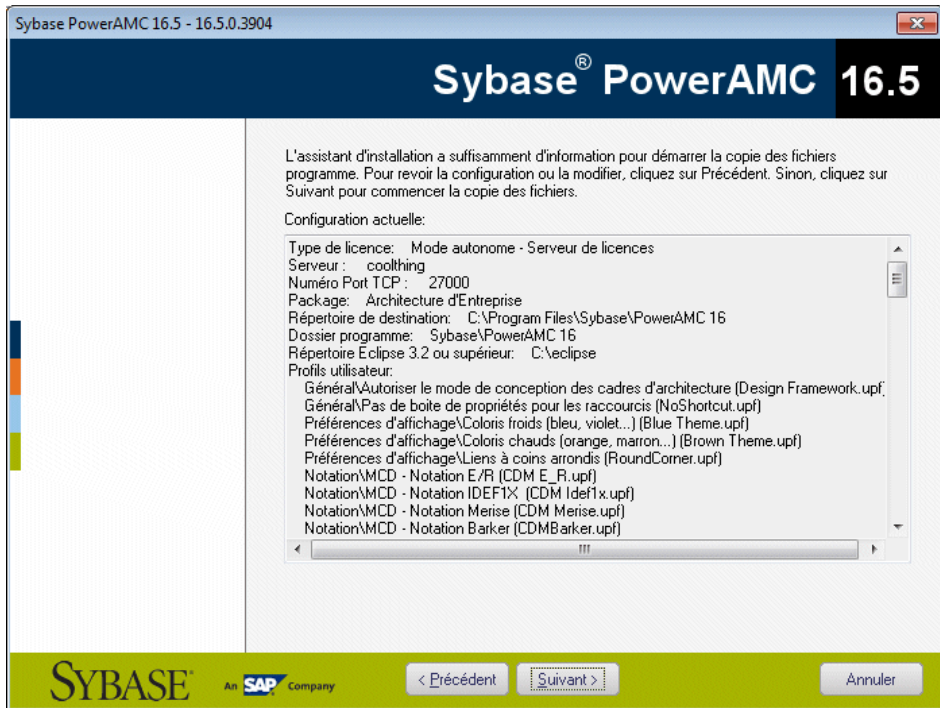
Notez que quel que soit le choix effectué sur cette page, tous les profils seront installés et vous pouvez appliquer n'importe quels profils après l'installation. Si vous sélectionnez des profils contradictoires (par exemple, Notation E/R et Notation Barker, dans la catégorie MCD), c'est celui qui figure en dernier dans la liste qui sera appliqué :



Pour plus d'informations sur les profils utilisateur, et notamment sur la façon de rendre vos propres profils disponibles pour le programme d'installation, voir *Guide des fonctionnalités générales > Modélisation avec PowerAMC > Personnalisation de votre environnement de modélisation > Profils utilisateur*.

10. Cliquez sur **Suivant** pour passer à la page Dossier de programmes. Vous pouvez utiliser le dossier par défaut, ou bien en sélectionner ou en créer un nouveau.
11. Cliquez sur **Suivant** pour passer à la page des Configuration actuelle, qui récapitule vos sélections. Cochez la case **Conserver les paramètres de PowerAMC** pour conserver les paramètres définis dans la version précédente installée sur votre machine.

Remarque : Pour les nouvelles versions majeures, même si vous décidez de conserver les paramètres des versions antérieures, les chemins nommés des ressources (par exemple `_DBMS`) qui pointent dans le répertoire `Fichiers de ressources` du répertoire d'installation de PowerAMC sont mis à jour afin de pointer dans le nouveau répertoire d'installation de sorte que vous puissiez bénéficier des corrections de bogues et autres améliorations. Si vous avez déjà défini des chemins supplémentaires pour remplir les listes de fichiers de ressources, ceux-ci ne seront pas affectés.



12. Cliquez sur **Suivant** pour lancer l'installation. Le programme d'installation commence à copier les fichiers dans le répertoire de destination.
13. Attendez la fin de l'installation, puis cliquez sur **Terminer** pour quitter l'Assistant. En fonction de votre environnement de travail, le programme d'installation peut vous proposer de redémarrer votre machine.

Remarque : Le fichier `Lisezmoi.html`, qui contient d'importantes informations au sujet du produit, est disponible à la racine de votre répertoire d'installation.

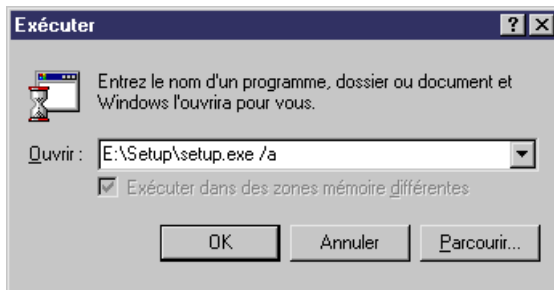
Installation de PowerAMC en mode administratif

Les administrateurs système peuvent installer PowerAMC sur un serveur et permettre à des machines client d'exécuter l'application depuis cette installation centrale. Les machines client n'installent pas de fichier, mais leur registre est modifié de façon à être en mesure d'accéder à PowerAMC à l'emplacement spécifié. Avec ce type d'installation, il n'y a qu'une seule instance de PowerAMC à déployer et mettre à jour, et vous pouvez installer n'importe quel type de licence PowerAMC et spécifier n'importe quelle combinaison d'options d'installation sur chaque poste client.

1. Insérez le CD-ROM dans le lecteur pour lancer automatiquement le programme d'installation. La boîte de dialogue d'installation initiale s'affiche. Cliquez sur le bouton **Installation administrative**.

ou

Sélectionnez **Démarrer** > **Exécuter**, saisissez le chemin d'accès vers le fichier setup.exe de PowerAMC, suivi par /a dans la boîte de dialogue Exécuter, puis cliquez sur **OK**.



La page Bienvenue s'affiche.

2. Cliquez sur **Suivant** pour afficher la page d'emplacement réseau.
3. Spécifiez l'emplacement réseau auquel vous souhaitez copier les fichiers de produit, qui doivent être accessibles en lecture seule aux machines client, puis cliquez sur **Installer**.

Aucune clé de produit ou sélection de fonctionnalités à installer ne vous est demandé. Tous les fichiers d'installation de PowerAMC sont décompressés et copiés sur le serveur, mais le registre et le système de fichiers du serveur ne sont pas affectés. Une fois le processus terminé, la page Installation terminée s'affiche.

4. Cliquez sur **Terminer** pour quitter l'Assistant InstallShield.

Installation de clients pour accéder à l'installation administrative

Une fois que vous avez créé l'installation administrative, vous pouvez configurer les machines client. L'installation du client est identique à l'installation standard de PowerAMC, à ceci près qu'elle ne modifie que le registre de la machine client pour référencer les fichiers situés sur le serveur et ne copie aucun fichier, de sorte qu'elle ne nécessite aucun espace disque sur la machine client.

Remarque : Lorsque vous installez de nombreuses machines client avec les mêmes options, vous pouvez être amené à utiliser une installation silencieuse (voir *Installation de PowerAMC en mode silencieux* à la page 19).

1. Sur la machine client, configurez un lecteur réseau pointant sur l'emplacement du serveur qui contient l'installation administrative.
2. Ouvrez l'Explorateur Windows, connectez-vous à l'emplacement du serveur où vous avez créé l'installation administrative, puis double-cliquez sur le fichier setup.exe pour afficher la page Bienvenue.
3. Cliquez sur **Suivant** pour afficher la page de sélection de licence, sélectionnez un type de licence, puis cliquez à nouveau sur **Suivant**.
4. Sélectionnez les paramètres d'installation appropriés dans les pages suivantes, puis cliquez sur **Terminer** pour lancer l'installation.

En fonction de votre environnement de travail, le programme d'installation peut vous proposer de redémarrer votre machine.

Mise à jour d'une installation administrative

Vous pouvez mettre à jour une installation administrative avec un EBF ou une version mineure téléchargée via le Web. Vous ne pouvez pas effectuer de mise à jour entre deux versions majeures. Chaque version majeure (12.x, 15.x, etc.) doit être installée sous la forme d'une nouvelle installation administrative dans son propre répertoire.

La procédure est différente selon le type de mise à jour :

- EBF - Décompressez le fichier zip fourni avec le msi par-dessus l'installation administrative existante.
- Versions mineures - Lancez l'exécutable de mise à jour avec la syntaxe suivante :

```
poweramcver_upd.exe /a
```

Installation de PowerAMC en mode silencieux

Lorsque vous déployez PowerAMC sur un grand nombre de machines et que vous utilisez les mêmes options d'installation et dossier de destination pour chaque machine, vous pouvez utiliser l'installation en mode silencieux, qui fonctionne sans intervention de la part de l'utilisateur, et utilise un *fichier de réponse (setup.iss)* qui spécifie toutes les options d'installation requises.

Remarque : Vous pouvez procéder à une installation en mode silencieux à partir du CD-ROM du produit ou depuis une installation sur un serveur réseau (voir *Installation de PowerAMC en mode administratif* à la page 17).

1. Pour créer un fichier de réponse setup.iss, sélectionnez **Démarrer > Exécuter** pour afficher la boîte de dialogue Exécuter de Windows, puis saisissez la commande suivante :

```
rép-install-PowerAMC\setup\setup.exe /r /f1"chemin\setup.iss"
```

Par exemple, la commande suivante crée un fichier de réponse dans le dossier Public du serveur InstallPowerAMC, qui contient l'installation de PowerAMC :

```
\\InstallPowerAMC\Public\setup\setup.exe /r /f1"\\InstallPowerAMC\Public\setup\setup.iss"
```

2. Renseignez les paramètres d'installation requis, puis cliquez sur **Terminer** pour créer le fichier setup.iss.
3. Pour lancer une installation silencieuse sur une machine client, exécutez la commande suivante, soit depuis le client, soit via un outil d'administration :

```
rép-install-PowerAMC\setup\setup.exe /s /f1"chemin\setup.iss" [/f2"chemin\setup.log"]
```

Si vous ne spécifiez pas un chemin local vers le fichier journal d'installation, chaque installation silencieuse va écraser le contenu du fichier setup.log dans le répertoire

d'installation central. Pour obtenir la confirmation d'une installation réussie, ouvrez `setup.log` et cherchez la ligne `ResultCode=0`.

Par exemple, la commande suivante installe PowerAMC depuis le serveur `InstallPowerAMC` sur la machine client et écrit un fichier journal local dans `C:` :

`\temp :`

```
\\InstallPowerAMC\Public\setup\setup.exe /s /f1"\\PDInstall  
\Public\setup\setup.iss" [/f2"C:\temp\setup.log"]
```

Désinstallation de PowerAMC en mode silencieux

Une désinstallation silencieuse fonctionne de façon similaire à une installation silencieuse, mais requiert que vous localisiez le fichier de maintenance `InstallShield` de PowerAMC.

Pour PowerAMC v16.x, ce fichier est situé par défaut à l'emplacement suivant :

```
C:\Program Files\InstallShield Installation Information\{D88DF8F0-  
B749-4D26-AFBC-A6E588099793}\setup.exe
```

Remarque : Si votre fichier de maintenance ne se trouve pas à l'emplacement standard, vous pouvez retrouver son emplacement en utilisant la clé de registre suivante :

```
HKEY_LOCAL_MACHINE\SOFTWARE\Microsoft\Windows\CurrentVersion\Uninstall  
\{29EDD53F-73AB-4CF8-8F1C-3F39978D421B}
```

1. Pour créer un fichier de réponse `uninstall.iss`, sélectionnez **Démarrer > Exécuter** pour afficher la boîte de dialogue Exécuter de Windows, puis appelez le fichier de maintenance `installshield` à l'aide des options suivantes :

```
<path-to>\setup.exe /r /f1"<path>\uninstall.iss"
```

Renseignez les paramètres d'installation requis, puis cliquez sur Terminer pour créer le fichier `uninstall.iss` à l'emplacement spécifié par `<chemin>`. Par exemple, la commande suivante :

```
C:\Program Files\InstallShield Installation Information  
\setup.exe /r /f1"C:\temp\uninstall.iss"
```

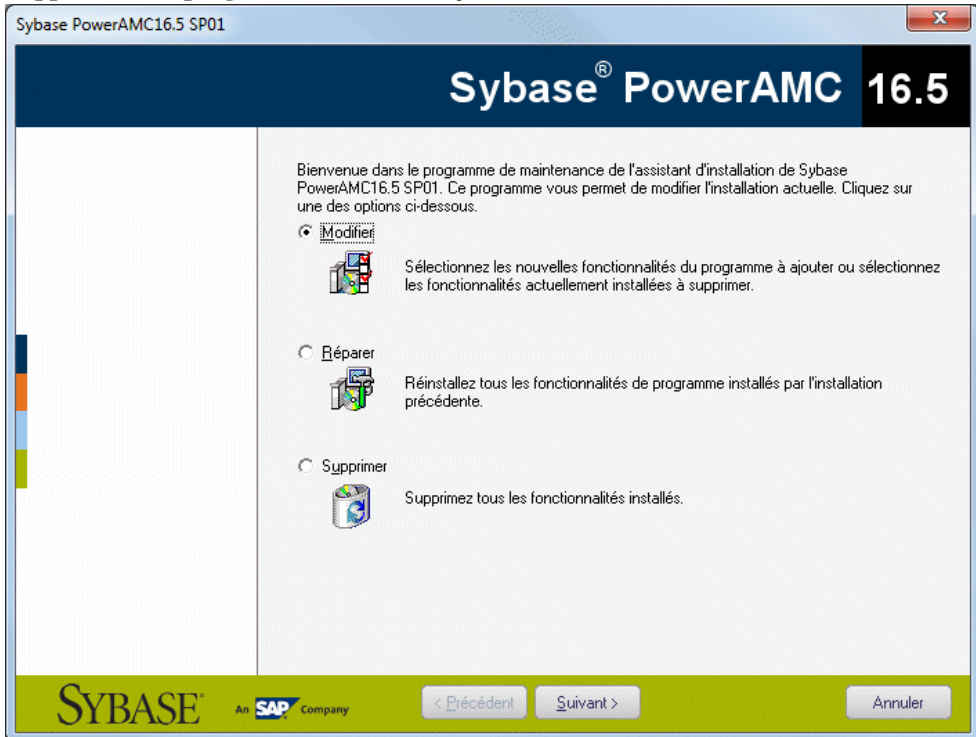
...utilise le fichier de maintenance standard, et crée `uninstall.iss` dans un répertoire temporaire.

2. Procédez à la désinstallation de la machine client en exécutant la commande suivante :

```
<path-to>\setup.exe /s /f1"<path>\uninstall.iss"
```


Désinstallation de PowerAMC et maintenance de l'installation

Une fois PowerAMC installé sur votre machine, vous pouvez accéder au programme de maintenance de l'installation en sélectionnant **Panneau de configuration > Ajout/Suppression de programmes** ou en relançant l'installation.



Ce mode vous permet d'effectuer les opérations suivantes :

- *Modifier* - votre installation PowerAMC en ajoutant ou en supprimant des fonctionnalités. Cochez ou décochez les cases correspondant aux composants dans la page de composants.
- *Réparer* - votre installation PowerAMC en la réinstallant. Vous devez détenir le CD du produit ou bien avoir un accès au lecteur réseau sur lequel les fichiers d'installation sont copiés.
- *Supprimer* - votre installation et nettoyer votre registre.

Remarque : Les fichiers utilisateurs ne sont pas supprimés et vous ne pouvez pas modifier la configuration de votre licence.

Installation manuelle de polices

Si le programme d'installation ne parvient pas à définir des polices par défaut, vous pouvez le faire manuellement.

1. Sélectionnez la page Police dans la boîte de dialogue des options générales et définissez des polices pour l'interface, et les éditeurs de code et RTF
2. Créez un nouveau rapport et sélectionnez **Rapport > Changer les polices** et définissez de nouvelles polices
3. Vérifiez que la clé de Registre suivante n'existe pas : HKEY_CURRENT_USER\Software\Sybase\PowerAMC 16\DisplayPreferences\Font Name.
4. Créez une clé de Registre appelée Font Name (avec les chaînes de valeurs : Nom, taille, et style) pour tous les symboles dans la clé de Registre suivante :
HKEY_LOCAL_MACHINE\Software\Sybase\PowerAMC 16\DisplayPreferences\Font Name.

Dépendances de PowerAMC

PowerAMC dépend d'un certain nombre d'environnements et de bibliothèques et les installera s'ils ne sont pas présents dans votre configuration.

- Microsoft .NET Framework 4.0
- Windows Installer 3.1 et Windows Imaging Component - pour votre version de Windows.
- o2003pia.msi, o2007pia.msi, o2010pia.msi - Microsoft Office Primary Interop Assemblies pour MS Office 2003, 2007, et 2010 afin de prendre en charge les plugins PowerAMC pour MS Office.
- extensibilityMSM.msi - mise à jour partagée de Addin Extensibility pour .Net permettant d'assurer la mise à jour des plugins PowerAMC pour MS Office.
- msxml6-KB2758696-fra-x86.exe ou msxml6-KB2758696-fra-amd64.exe - afin de prendre en charge le MSX de PowerAMC.
- vjredist.exe - Package redistribuable Microsoft Visual J# 2.0 afin de prendre en charge la fonctionnalité de disposition automatique de PowerAMC.
- vcredist_x86.exe ou vcredist_x64.exe - Bibliothèques Microsoft Visual C++ 2008 et 2010 Runtime
- vstor_redist.exe - Outils Visual Studio pour Office

Mise à niveau de PowerAMC

Cette rubrique vous fournit des informations sur les problèmes pouvant survenir lors de la mise à niveau de PowerAMC.

- Mise à niveau vers PowerAMC 64 bits - Voir *Passage de la version 32 bits de PowerAMC à la version 64 bits* à la page 24.
- Branches de référentiel - Avant la v16.1, l'onglet Référentiel de l'Explorateur d'objets ne prenait en charge l'affichage que d'une seule branche à la fois. Lorsque vous mettez à jour un référentiel vers la v16.1, toutes les branches deviennent, par défaut, visibles pour tous les utilisateurs. Vous pouvez être amené à simplifier l'affichage du référentiel en supprimant des documents et des branches qui ne sont plus utilisés, en utilisant des permissions pour masquer certaines branches à certains utilisateurs ou groupes qui n'en ont pas besoin, ou bien en migrant des modèles actifs vers un nouveau référentiel (voir *Nettoyage après mise à jour d'un référentiel contenant des branches* à la page 40).
- Compléments Office - Bien que PowerAMC v15.x et v16.x puissent être installés ensemble sur le même poste de travail, à l'issue de l'installation de la v16.x, les compléments qui prennent en charge l'importation depuis MS Word et Visio ne fonctionneront que pour la v16.x.
- Serveur de licences - En général, vous pouvez servir des licences pour des utilisateurs de PowerAMC v15.x et v16.x à partir du même serveur de licences SySAM. Toutefois, si vous souhaitez prendre en charge des version hétérogènes du package Architecture des données (qui n'est disponible que sous forme de mise à niveau vers la v16.x, pas sous forme de nouvelle installation), vous devrez installer un second serveur de licences sur une autre machine et prévoir de service les licences associées à chaque version depuis un serveur distinct.
- Fichiers de ressources - Les fichiers de définition de SGBD et de langage et les autres fichiers de ressources fournis avec PowerAMC évoluent constamment. Si vous n'avez pas modifié les fichiers de ressources fournis avec une version précédente de PowerAMC, la mise à niveau vers la version la plus récente sera effectuée silencieusement. Si vous avez édité un fichier de définition ou tout autre fichier de ressource provenant d'une version antérieure, il continuera à fonctionner avec la nouvelle version. Toutefois, nous vous recommandons d'utiliser l'outil **Comparer** afin de passer en revue les différences entre votre fichier et le fichier fourni avec la dernière version et, le cas échéant, de les fusionner pour bénéficier des corrections de bogues et nouvelles fonctionnalités. Si vous avez stocké des fichiers de ressources standard d'une version précédente dans le référentiel, ces derniers ne seront pas automatiquement mis à jour. Vous devez consolider les nouvelles versions manuellement pour vous assurer que tous les utilisateurs puissent en bénéficier (voir *Guide des fonctionnalités générales > Administration de PowerAMC > Déploiement d'un glossaire et d'une bibliothèque d'entreprise > Déploiement d'une bibliothèque d'entreprise > Partage des fichiers de ressources via la bibliothèque*).

Remarque : Pour se conformer aux recommandations récentes de Microsoft, à partir de la version 16.5, PowerAMC ne permet plus d'enregistrer les modifications des fichiers de

ressources dans le dossier `Program Files`, et va proposer un emplacement alternatif si vous tentez de le faire, en ajoutant le chemin sélectionné à la liste des chemins d'accès pour ce type de fichiers de ressources. Si vous avez déjà créé ou modifié des fichiers de ressources dans `Program Files`, ces fichiers risquent de ne plus être disponibles, dans la mesure où Windows Vista ou Windows 7 les stocke sur un miroir virtuel qui peut être sous un chemin de type, `C:\Users\nomutilisateur\AppData\Local\VirtualStore\Program Files\Sybase\PowerAMC 16\Fichiers de ressource\SGBD`. Pour restaurer ces fichiers dans vos listes, vous pouvez les déplacer vers un dossier dont l'emplacement est plus pratique, puis ajouter leur emplacement dans votre liste en utilisant l'outil **Sélectionner un chemin**.

Passage de la version 32 bits de PowerAMC à la version 64 bits

Passer à la version 64 bits de PowerAMC requiert que vous fassiez également passer de 32 à 64 bits vos connexions ODBC et autres vers le référentiel et vers les autres bases de données. Si vous installez le client PowerAMC 64 bits sur une machine où le client 32 bits est déjà installé, le programme d'installation va désinstaller le client 32 bits. Si la mise à jour est effectuée par un administrateur qui n'est pas l'utilisateur de PowerAMC, ce dernier peut avoir à modifier manuellement les chemins d'accès des fichiers de ressources PowerAMC (vers les fichiers tels que les fichiers de définition de SGBD et de langages, les profils utilisateur et les extensions de modèle). Les autres valeurs par défaut et préférences seront correctement copiées dans la nouvelle installation.

Remarque : Un même référentiel peut prendre en charge des connexions de clients 32 et 64 bits. Le proxy du référentiel est disponible en versions 32 bits et 64 bits, et ces deux versions prennent en charge les connexions des clients 32 et 64 bits.

1. Ouvrez la version 32 bits du client PowerAMC et sélectionnez **Référentiel > Définitions de référentiel** pour afficher votre connexion au référentiel. Si vous vous connectez au référentiel en utilisant :
 - Connexion via un proxy - Aucune action n'est requise et vous serez en mesure de vous connecter immédiatement après le passage à la version 64 bits.
 - Connexion directe - Vous allez devoir modifier la connexion, après la mise en jour, afin d'utiliser la version 64 bits d'ODBC ou autre outil de connectivité.
2. Si vous utilisez PowerAMC pour vous connecter à d'autres bases de données, vous devez également modifier leurs connexions pour utiliser la version 64 bits d'ODBC ou de votre outil de connectivité :
 - a) Ouvrez un MPD et sélectionnez **SGBD > Configure les connexions**.
 - b) Passez en revue les connexions sur les onglets **Sources de données machine ODBC**, **Sources de données fichier ODBC**, et **Profils de connexion** et notez ceux que vous souhaitez recréer en version 64 bits.

3. Fermez le client PowerAMC 32 bits.
4. Lancez le programme d'installation du client 64 bits de PowerAMC et suivez les instructions d'installation (voir *Chapitre 2, Installation de PowerAMC* à la page 13). Le programme d'installation va installer le client 64 bits et supprimer le client 32 bits.
5. Ouvrez le client 64 bits et modifiez vos définitions de référentiel et autres connexions aux bases de données de façon à utiliser la version 64 bits d'ODBC ou autre outil de connectivité.
6. Si un administrateur a effectué la mise à jour à votre place (et si les fichiers de ressources ne sont pas stockés dans le référentiel), l'installation n'a pas pu modifier les chemins d'accès utilisés par PowerAMC pour trouver les fichiers de ressources. Par exemple, si le client 32 bits était installé à son emplacement par défaut `C:\Program Files (x86)\Sybase\PowerAMC x` et que le client 64 bits est installé à son emplacement par défaut `C:\Program Files\Sybase\PowerAMC x`, le client ne sera pas en mesure de trouver les fichiers de ressources par défaut situés dans l'installation 64 bits, et ils n'apparaîtront pas dans vos listes de fichiers de ressources. Pour rendre les fichiers de ressources par défaut visibles, procédez comme suit :
 - a) Ouvrez la liste de fichiers de ressources. Par exemple, pour ouvrir la liste des SGBD, sélectionnez **Outils > Ressources > SGBD**.
 - b) Cliquez sur l'outil **Chemin** puis sur l'outil **Ajouter un répertoire**, sélectionnez l'emplacement des fichiers de ressources (par exemple `C:\Program Files\Sybase\PowerAMC x\Fichiers de ressources\SGBD`) puis cliquez sur **OK** pour l'ajouter dans la liste des chemins.
 - c) Cliquez sur **OK** pour revenir dans la liste des fichiers de ressources. Les fichiers de ressources standard sont maintenant présents.
 - d) Répétez ces étapes pour chaque type de fichier de ressource.

Remarque : Pour se conformer aux recommandations récentes de Microsoft, à partir de la version 16.5, PowerAMC ne permet plus d'enregistrer les modifications des fichiers de ressources dans le dossier `Program Files`, et va proposer un emplacement alternatif si vous tentez de le faire, en ajoutant le chemin sélectionné à la liste des chemins d'accès pour ce type de fichiers de ressources. Si vous avez déjà créé ou modifié des fichiers de ressources dans `Program Files`, ces fichiers risquent de ne plus être disponibles, dans la mesure où Windows Vista ou Windows 7 les stocke sur un miroir virtuel qui peut être sous un chemin de type, `C:\Users\nomutilisateur\AppData\Local\VirtualStore\Program Files\Sybase\PowerAMC 16\Fichiers de ressource\SGBD`. Pour restaurer ces fichiers dans vos listes, vous pouvez les déplacer vers un dossier dont l'emplacement est plus pratique, puis ajouter leur emplacement dans votre liste en utilisant l'outil **Sélectionner un chemin**.

Le référentiel PowerAMC peut être utilisé pour stocker vos modèles PowerAMC et autres fichiers liés à votre projets de modélisation. Un administrateur doit configurer le référentiel, qui est stocké sur une base de données située sur un serveur.

Remarque : Avant d'installer le référentiel sur un serveur, vous pouvez souhaiter en créer une installation locale sur le poste de travail de l'administrateur à des fins de test et d'expérimentation (voir *Installation d'un référentiel local de test* à la page 28).

Pour plus d'informations sur le référentiel, voir *Guide des fonctionnalités générales > Stockage, partage et documentation des modèles > Le Référentiel*.

1. Choisissez un serveur capable de prendre en charge des transactions longues pour héberger votre référentiel. Nous vous recommandons d'utiliser au moins une machine biprocesseur dotée de 2 à 4 Go de RAM, mais les exigences précises du système dépendent de votre SGBD, du nombre d'utilisateurs simultanés ainsi que de la taille de votre référentiel.

Remarque : Pour pouvoir calculer la taille requise pour votre base de données de référentiel, vous devez estimer le nombre de modèles qui seront stockés ainsi que la période durant laquelle ils seront en cours de développement. Un modèle moyen contenant 100 objets principaux (tables ou classes) occupera un espace disque initial de 5 Mo et la taille de sa consolidation initiale se situera aux alentours de 10 Mo. En prenant un nombre moyen de modifications, chaque consolidation ultérieure fera croître la taille du fichier de 10%, de sorte qu'après une période moyenne de développement de deux mois (40 jours de travail), en comptant une consolidation par jour, la taille finale du modèle atteindra $10MB * 1.1^{40}$ soit approximativement 500 Mo. Si votre équipe doit développer 20 modèles lors d'une année, vous devez réserver 10 Go d'espace disque dans votre base de données de référentiel.

Si vous souhaitez utiliser le proxy ou le Portail PowerAMC, vous devez les installer de préférence sur la même machine que le référentiel afin d'optimiser les communications entre les différents composants. Si le serveur de référentiel n'est pas une machine Windows Server ou s'il n'est pas capable de gérer la charge de travail supplémentaire, nous vous conseillons d'installer ces composants sur une autre machine du même segment de réseau local.

2. Créez une base de données (voir *Création d'une base de données afin de contenir le référentiel* à la page 31 et un service pour exécuter la base de données (voir *Exécution de la base de données en tant que service* à la page 31) en utilisant l'un des SGBD pris en charge :

- SAP® Sybase® SQL Anywhere® v10.x, 11.x, 12.x (fourni avec PowerAMC, voir *Installation et authentification de SQL Anywhere* à la page 29), 16.x
- SAP® Sybase® Adaptive Server® Enterprise v15.x
- SAP HANA® v1.0 SP05
- Oracle 9.x, 10g, 11
- IBM DB2 UDB, DB2 os/390 9.x
- Microsoft SQL Server 2005, 2008 - Nous vous recommandons d'utiliser un serveur qui ne gère pas déjà une forte charge de transactions, car PowerAMC procède à de longues transactions synchrones lors des opérations de consolidation et d'extraction.

Remarque : Le liste la plus à jour des SGBD pris en charge est disponible à l'adresse <http://certification.sybase.com>.

3. Installez le référentiel dans la nouvelle base de données (voir *Installation du référentiel sur le serveur* à la page 32).
4. [facultatif] Installez le proxy de référentiel sur le serveur de référentiel (voir *Chapitre 4, Installation du proxy du référentiel* à la page 45).

Le proxy simplifie et sécurise la connexion à votre référentiel et peut permettre d'améliorer les performances dans des environnements où les clients seront connectés par l'intermédiaire d'un réseau longue distance ou d'un réseau local complexe, ou si vous êtes amené à travailler régulièrement sur des modèles très volumineux (plus de 15 Mo).
5. [facultatif] Installez le Portail PowerAMC sur le serveur du référentiel (voir *Chapitre 5, Installation du serveur du Portail PowerAMC* à la page 49).

Le Portail PowerAMC permet d'accéder aux modèles de votre référentiel via un navigateur Web.
6. Spécifiez votre politique de mot de passe, le cas échéant connectez-vous à un serveur LDAP pour déléguer l'authentification des utilisateurs du référentiel et à un serveur SMTP afin de configurer l'envoi de notifications, puis créez des comptes utilisateur et des groupes dotés des droits et permissions appropriés afin de permettre aux utilisateurs de se connecter au référentiel (voir *Guide des fonctionnalités générales > Administration de PowerAMC > Contrôle de l'accès au référentiel*).

Installation d'un référentiel local de test

Avant de déployer le référentiel sur un serveur de base de données en votre environnement, vous pouvez souhaiter en créer une installation locale sur le poste de travail administratif à des fins de test et d'expérimentation.

1. Installez SQL Anywhere sur votre machine locale (voir *Installation et authentification de SQL Anywhere* à la page 29), puis créez une base de données (voir *Création d'une base de données afin de contenir le référentiel* à la page 31).
2. Installez PowerAMC (voir *Chapitre 2, Installation de PowerAMC* à la page 13).

3. Installez le référentiel sur le serveur de base de données (voir *Installation du référentiel sur le serveur* à la page 32).
4. [facultatif] Installez le Portail PowerAMC (voir *Chapitre 5, Installation du serveur du Portail PowerAMC* à la page 49).
5. Consultez les sections suivantes pour obtenir des informations sur les fonctionnalités et l'administration du référentiel :
 - *Guide des fonctionnalités générales > Stockage, partage et documentation des modèles > Le Référentiel*
 - *Guide des fonctionnalités générales > Stockage, partage et documentation des modèles > Le Portail PowerAMC*
 - *Guide des fonctionnalités générales > Modélisation avec PowerAMC > L'Explorateur d'objets > Le glossaire*
 - *Guide des fonctionnalités générales > Modélisation avec PowerAMC > L'Explorateur d'objets > La bibliothèque*
 - *Guide des fonctionnalités générales > Administration de PowerAMC*

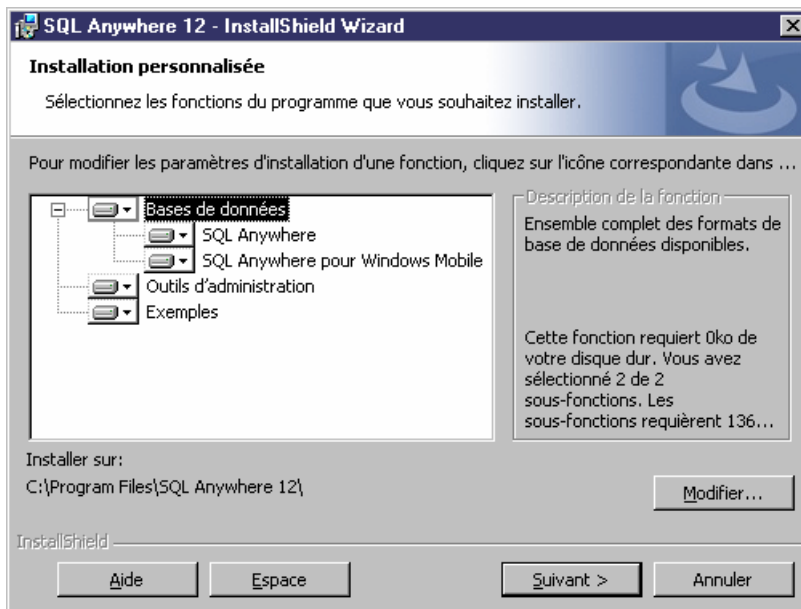
Installation et authentification de SQL Anywhere

Le référentiel PowerAMC est livré avec une version *authentifiée* de Sybase SQL Anywhere, que vous ne pouvez utiliser que pour stocker votre référentiel de modèles PowerAMC. Notez que la version d'évaluation de PowerAMC est fournie avec une version allégée de SQL Anywhere, pour laquelle l'installation peut être un peu différente.

1. Insérez le CD-ROM dans le lecteur, puis cliquez sur le bouton **Installer SQL Anywhere**. Choisissez votre langue d'installation, puis cliquez sur **Suivant** pour afficher l'Assistant InstallShield SQL Anywhere.

Remarque : Si vous avez téléchargé une version d'essai de PowerAMC depuis le site web de Sybase, la version *authentifiée* de SQL Anywhere est disponible pour téléchargement sur la même page.

2. Cliquez sur **Suivant** pour passer à la page d'accord de licence. Sélectionnez votre pays ou région, consultez et acceptez les termes de la licence, puis cliquez sur **Suivant** pour passer à la page **Installation personnalisée**.
3. Conservez toutes les valeurs par défaut, cliquez sur **Suivant**, puis cliquez sur **Installer** pour lancer l'installation.



4. Une fois l'installation terminée, vous serez invité à prendre connaissance du fichier Lisezmoi et des ressources en ligne. Effectuez les choix nécessaires, puis cliquez sur **Terminer** pour quitter l'Assistant.
5. Copiez le contenu du fichier `authenticate.sql` fourni dans le répertoire `Setup \support` du support d'installation (ou dans le répertoire `Outils` de votre installation de PowerAMC) dans le répertoire `\Scripts` de votre installation SQL Anywhere sur le serveur du référentiel.

Le fait de copier ainsi ces instructions permet d'assurer que lorsque vous créez par la suite une base de données, celle-ci est automatiquement autorisée à être utilisée avec le référentiel PowerAMC.

Remarque : Si vous créez une base de données avant d'avoir copié les instructions d'authentification de cette manière, vous devrez l'authentifier manuellement en ouvrant l'outil Interactive SQL, en vous connectant à votre base de données, et en exécutant le contenu de `authenticate.sql` sur cette base.

Création d'une base de données afin de contenir le référentiel

Une fois que vous avez installé SQL Anywhere, vous devez créer une base de données authentifiée sur le serveur de référentiel sur lequel vous allez déployer le référentiel.

1. Sélectionnez **Démarrer > Programmes > SQL Anywhere 12 > Outils d'administration > Sybase Central** pour ouvrir Sybase Central.
2. Sélectionnez **Outils > SQL Anywhere 12 > Créer une base de données** pour afficher l'Assistant de création de base de données.
3. Cliquez sur **Suivant** pour passer à la page Sélectionner un emplacement. L'option **Créer une base de données sur cet ordinateur** est automatiquement sélectionnée. Cliquez sur **Suivant** pour passer à la page Spécifier le fichier de base de données.
4. Saisissez un nom et un emplacement appropriés pour la base de données, puis cliquez sur **Suivant** pour passer à la page Spécifier le journal de transactions.

Remarque : Vous allez devoir spécifier ce fichier lorsque vous créez une source de données afin de permettre à PowerAMC de se connecter à la base de données (voir *Installation d'un référentiel local de test* à la page 28).

5. Assurez-vous que la case **Créer le journal de transactions suivant** soit cochée, acceptez le nom de fichier proposé ou spécifiez-en un, puis cliquez sur **Suivant**.
6. Continuez à cliquer sur **Suivant** et acceptez les paramètres par défaut jusqu'à ce que vous arriviez à la page Spécifier un utilisateur DBA et un mot de passe.
7. Par défaut, la base de données est créée avec un super-utilisateur nommé DBA, et le mot de passe `sql`. Conservez ces paramètres par défaut ou spécifiez vos propres valeurs, puis cliquez sur **Suivant** pour passer à la page Se connecter à la base de données.

Remarque : Vous allez devoir saisir ce nom d'utilisateur et ce mot de passe dans la définition du référentiel (voir *Installation du référentiel sur le serveur* à la page 32) et la source de données (voir *Installation d'un référentiel local de test* à la page 28).

8. Désélectionnez l'option **Se connecter à la nouvelle base de données**, puis cliquez sur **Terminer** afin de créer la base de données.

Exécution de la base de données en tant que service

Pour rendre votre base de données de référentiel disponible pour des clients via un réseau, vous devez l'exécuter en tant que service.

1. Sur le serveur de base de données, sélectionnez **Démarrer > Programmes > SQL Anywhere 12 > Outils d'administration > Sybase Central** pour ouvrir Sybase Central.

2. Si l'onglet **Services** n'est pas visible, double-cliquez sur l'entrée SQL sur l'onglet **Plug-ins** afin de l'afficher.
3. Cliquez sur l'onglet **Services**, puis sur l'outil **Nouveau service** pour ouvrir l'Assistant de création de service, saisissez un nom pour le service, puis cliquez sur **Suivant**.
4. Sélectionnez **Serveur de base de données réseau** puis cliquez sur **Suivant**.
5. Acceptez l'exécutable par défaut (`dbsrv12.exe`) puis cliquez sur **Suivant**.
6. Saisissez les paramètres appropriés suivants, séparés par des espaces ou des retours chariot, puis cliquez sur **Suivant**. Nous vous recommandons de saisir au minimum les paramètres suivants :

| Paramètre | Description |
|--|---|
| <code>-n nomserveur cheminfichierbase</code> | [requis] Spécifie le nom du serveur et le chemin vers le fichier <code>.db</code> . Par exemple : <code>-n repository c:\db\repository.db</code> |
| <code>-x tcpip(port=numéroport)</code> | [recommandé] Spécifie le port à utiliser. Par exemple : <code>-x tcpip(port=2638)</code> |

7. Cliquez sur **Suivant** trois fois de suite, en acceptant les valeurs par défaut, sélectionnez **Démarrer le service maintenant**, puis cliquez sur **Terminer**.

La base de données est maintenant en cours d'exécution et disponible pour connexion via un réseau (voir *Création d'une source de données pour accéder à votre base de données* à la page 35).

Installation du référentiel sur le serveur

L'administrateur du référentiel doit configurer le référentiel sur un serveur de base de données qui exécute l'un des SGBD pris en charge.

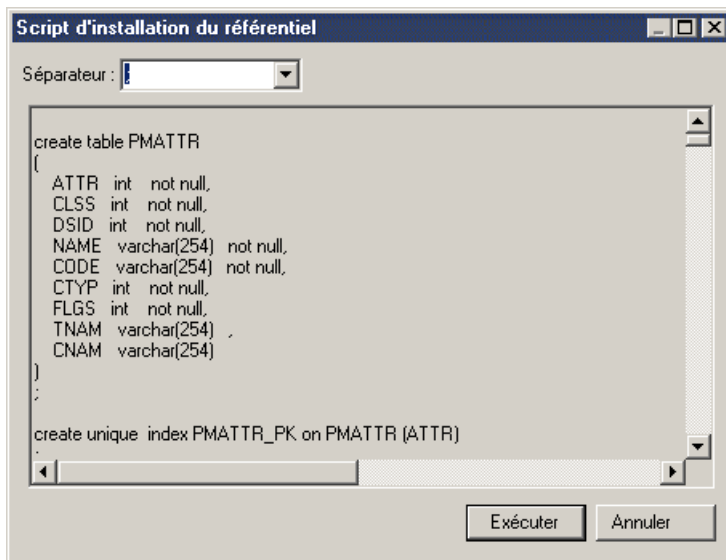
Remarque : Avant de pouvoir installer le référentiel, vous devez avoir accès à une base de données (voir *Création d'une base de données afin de contenir le référentiel* à la page 31) et avoir installé PowerAMC sur le poste de travail de l'administrateur (voir *Chapitre 2, Installation de PowerAMC* à la page 13). L'utilisateur de base de données que vous utilisez pour installer le référentiel doit disposer du droit de création des tables et autres objets. Nous vous recommandons de commencer avec une base de données vide.

1. Sur le poste de travail de l'administrateur du référentiel, lancez PowerAMC, puis sélectionnez **Référentiel > Définitions de référentiel** pour afficher la boîte de dialogue Liste des définitions de référentiel.
2. Cliquez sur l'outil **Ajouter une ligne** pour créer une nouvelle définition, puis sur l'outil **Propriétés** pour afficher sa feuille de propriétés.

3. Spécifiez les propriétés suivantes :

| Propriété | Valeur |
|--------------------------|---|
| Nom de référentiel | Saisissez un nom approprié pour identifier le référentiel. |
| Nom de source de données | <p>Cliquez sur l'outil Sélectionner une source de données à droite de la zone et sélectionnez ou créez la source de données que vous souhaitez utiliser pour vous connecter à la base de données du référentiel.</p> <p>Pour créer une source de données machine ODBC pour une base de données SQL Anywhere, voir <i>Création d'une source de données pour accéder à votre base de données</i> à la page 35. Pour obtenir des informations détaillées sur la création, la configuration et l'utilisation de profils de connexion pour d'autres SGBD, voir <i>Guide des fonctionnalités générales > Modélisation avec PowerAMC > Notions de base relatives à PowerAMC > Connexion à une base de données</i>.</p> |
| Nom d'utilisateur | Saisissez le nom de l'administrateur que vous avez utilisé pour créer la base de données. |
| Mot de passe | Saisissez le mot de passe pour l'utilisateur administrateur que vous avez utilisé pour créer la base de données |
| Octets par caract. | <p>Dans le cas de bases de données à jeu de caractères unicode non-Oracle ou à jeu de caractères multi-octets, vous devez également spécifier le nombre d'octets utilisés par caractère dans la base de données :</p> <ul style="list-style-type: none"> • 1-octet - [défaut] Pour SBCS (Single-Byte Character Set) • 2-octets - Pour DBCS (Double-Byte Character Set) • 3-octets - Pour Unicode ou MBCS (Multi-Byte Character Set) |

4. Cliquez sur **Tester** pour tester la connexion et, si une erreur se produit, vérifiez vos paramètres de connexion. Cliquez ensuite sur **OK** pour revenir à votre définition de référentiel, puis cliquez sur **OK** pour compléter sa création.
5. Sélectionnez **Référentiel > Connecter** pour afficher la boîte de dialogue Connexion. Sélectionnez le nom de la définition de référentiel que vous venez de créer, puis cliquez sur **OK** pour établir la connexion.
 Une boîte de message s'affiche pour vous inviter à installer le référentiel. Cette opération implique l'exécution d'un script SQL destiné à créer les tables nécessaires.
6. Cliquez sur **Oui** pour continuer. La fenêtre en lecture seule Script d'installation du référentiel s'affiche.



Remarque : Vous ne pouvez pas éditer le script dans cette boîte de dialogue, mais vous pouvez si nécessaire modifier les instructions (par exemple, pour ajouter des options physiques) en copiant le script dans un éditeur SQL externe, en y effectuant les modifications appropriées, puis en vous connectant à la base de données pour exécuter le script hors de PowerAMC. La liste Séparateur de cette fenêtre permet de sélectionner le séparateur approprié pour votre interpréteur.

7. Cliquez sur **Exécuter** pour exécuter le script et créer les tables de référentiel. Cette opération peut prendre plusieurs minutes.

Remarque : Il peut s'avérer que l'installation du référentiel échoue en raison de problèmes réseau, d'espace disque insuffisant ou de problèmes liés aux permissions, nous vous conseillons donc de ne pas choisir d'ignorer les erreurs, mais plutôt mettre fin à l'installation, puis à essayer de nouveau.

8. Une fois le référentiel correctement installé, la boîte de dialogue de changement de mot de passe s'affiche, et vous êtes invité à changer le mot de passe de l'administrateur. Saisissez un mot de passe conforme à la politique de mot de passe par défaut du référentiel comme indiqué dans la boîte de dialogue, puis cliquez sur **OK** pour terminer la création du référentiel.

Dans l'onglet Référentiel de l'Explorateur d'objets, la racine de l'arborescence du référentiel affiche le nom du référentiel et de l'utilisateur connectée, et le référentiel est prêt à être utilisé.

Création d'une source de données pour accéder à votre base de données

Les machines client qui exécutent PowerAMC ont besoin d'une source de données pour pouvoir se connecter à votre base de données via le réseau.

Les instructions fournies ici concernent la création d'une source de données ODBC machine pour SQL Anywhere. Pour plus d'informations sur la création d'autres sources de données pour d'autres SGBD, voir *Guide des fonctionnalités générales > Modélisation avec PowerAMC > Notions de base relatives à PowerAMC > Connexion à une base de données.*

Remarque : Pour pouvoir créer une source de données sur une machine Windows 7, vous pouvez être amené à lancer PowerAMC ou l'Administrateur de source de données ODBC en pointant sur son icône, cliquant le bouton droit de la souris, puis sélectionnant **Exécuter en tant qu'administrateur**.

1. Cliquez sur l'outil **Sélectionner une source de données** dans la boîte de dialogue Définition de référentiel, sélectionnez **Source de données ODBC machine** puis cliquez sur **Configurer**. Sur l'onglet **Sources de données ODBC machine** de la boîte de dialogue Configuration des connexions aux données, cliquez sur l'outil **Ajouter une source de données**, puis sélectionnez **Source de données système** et cliquez sur **Suivant**.

Vous pouvez également créer une source de données à l'aide de l'Administrateur de source de données ODBC, en sélectionnant **Démarrer > Paramètres > Panneau de configuration > Outils administratifs > Sources de données (ODBC)**, en sélectionnant l'onglet **Sources de données système**, puis en cliquant sur **Ajouter**.

Remarque : Si vous avez installé une version 32 bits de PowerAMC dans un environnement 64 bits, vous devez utiliser la version 32 bits de l'Administrateur ODBC, car la version 32 bits de PowerAMC ne peut pas se connecter aux DSN 64 bits (voir *Prise en charge de Windows 64 bits* à la page 10).

2. Sélectionnez **SQL Anywhere 12** puis cliquez sur **Suivant**, puis cliquez sur **Terminer** pour créer la source de données.
3. Sur l'onglet **ODBC** de la boîte de dialogue Configuration ODBC pour SQL Anywhere, saisissez un nom approprié tel que `Référentiel PowerAMC` dans la zone **Nom de source de données**.
4. Cliquez sur **Connexion** puis saisissez les valeurs suivantes :

Pour vous connecter au référentiel exécuté comme un service sur un serveur de base de données (voir *Exécution de la base de données en tant que service* à la page 31), saisissez :

| Paramètre | Valeur |
|------------------|-------------------------------|
| Authentification | Sélectionnez Base de données. |

| Paramètre | Valeur |
|------------------------|---|
| ID utilisateur | Saisissez le nom de l'administrateur que vous avez choisi en créant la base de données (voir <i>Création d'une base de données afin de contenir le référentiel</i> à la page 31). |
| Mot de passe | Saisissez le mot de passe administrateur que vous avez choisi en créant la base de données. |
| Action | Sélectionnez <code>Se connecter à une base de données en cours d'exécution sur un autre ordinateur.</code> |
| Hôte | Saisissez le nom du serveur de base de données. |
| Port | Saisissez le port spécifié dans la définition de service. Le port par défaut est 2638. |
| Nom de serveur | Saisissez le nom du serveur spécifie dans la définition du service |
| Nom de base de données | Non requis |

Pour vous connecter au référentiel exécuté localement à des fins de test (voir *Installation d'un référentiel local de test* à la page 28), saisissez :

| Paramètre | Valeur |
|---|---|
| Authentification | Sélectionnez <code>Base de données.</code> |
| ID utilisateur | Saisissez le nom de l'administrateur que vous avez choisi en créant la base de données (voir <i>Création d'une base de données afin de contenir le référentiel</i> à la page 31). |
| Mot de passe | Saisissez le mot de passe administrateur que vous avez choisi en créant la base de données. |
| Action | Sélectionnez <code>Démarrer une base de données sur cet ordinateur et s'y connecter.</code> |
| Fichier de base de données | Sélectionnez votre fichier de base de données. |
| Nom de la base de données | Saisissez un nom approprié, tel que <code>Référentiel PowerAMC.</code> |
| Nom de serveur | Saisissez un nom approprié, tel que <code>Référentiel PowerAMC.</code> |
| Ligne de démarrage | Enter <code>"C:\Program Files\SQL Anywhere 12\Bin32\dsrv12.exe"</code> (guillemets inclus). |
| Fermer la base de données à la dernière déconnexion | Décochez cette options si vous souhaitez que le référentiel continue à être disponible après que vous vous en soyez déconnecté. |

5. Cliquez sur **OK** pour terminer la configuration de la source de données.

Dépannage du référentiel installé sur ASE

Cette section répertorie des problèmes connus qui peuvent être rencontrés lorsque vous installez le référentiel sur le SGBD Sybase Adaptive Server Enterprise.

Considérations générales

La base de données de référentiel PowerAMC doit traiter des transactions importantes et nous vous recommandons de confier sa création et sa maintenance à un administrateur de base de données expérimenté. Vous devez vous assurer :

- Que ASE dispose de suffisamment de ressources en processeur et en mémoire suffisantes. Les paramètres ASE suivants doivent être fréquemment configurés à des valeurs supérieures à leur valeur par défaut afin d'optimiser la consolidation des modèles :
 - `number of open objects`
 - `number of open indexes`
 - `number of locks`
 - `max memory`
 - `procedure cache size`
 - `statement cache size`
- Assurez-vous de disposer d'un fichier journal suffisamment large et d'un gestion de fichier journal apte à traiter des transactions très longues.
- Utilisez régulièrement `update statistics` pour mettre à jour les informations sur la distribution des valeurs clé. Job Scheduler doit être configuré pour cela si la base de données n'est pas surveillée.
- [15.0.2 et versions supérieures] Envisagez d'activer le paramétrage littéral automatique (`literal_autoparam`)
- Le cas échéant, utilisez `directio` afin de contourner le cache du système d'exploitation et d'écrire directement sur disque.
- Surveillez et modifiez si nécessaire la valeur par défaut de 2048 octets de `default network packet size`.

Must declare variable '@dr_t_a0'. SQLSTATE = ZZZZ

Si vous voyez l'erreur ci-dessus et êtes connecté à un serveur ASE via ODBC, affichez l'administrateur de source de données ODBC, sélectionnez votre source de données, puis sélectionnez l'option **Enable Dynamic Prepare** sur l'onglet **Connection**.

Données tronquées lors de l'extraction

Si vos données sont tronquées à l'extraction depuis le référentiel et que vous êtes connecté à un serveur ASE via ODBC, affichez l'administrateur de source de données ODBC, sélectionnez votre source de données, puis saisissez la valeur 10000000 dans la zone **Text size** sur l'onglet **Advanced**.

Si des caractères telles que les points de suspension sont tronqués, vous devez vérifier le jeu de caractères de votre pilote correspond aux paramètres de votre base de données.

Profil de connexion : Erreur lors de la conversion de caractères dans le jeu de caractères du serveur

Si vous recevez une telle erreur de conversion lorsque vous travaillez sur un profil de connexion, cliquez sur le bouton Points de suspension à droite de la zone **Paramètres de connexion** dans la boîte de dialogue Définition de profil de connexion, ajoutez le paramètre CharSet, puis spécifiez la valeur de charset appropriée pour votre base de données de référentiel.

Dépannage du référentiel installé sur DB2

Cette section répertorie des problèmes connus pouvant être rencontrés lors de l'installation du référentiel sur le SGBD IBM DB2.

Exception lors d'une recherche

Si vous voyez des exceptions lorsque vous effectuez des recherches à l'aide du Portail PowerAMC, vous pouvez être amené à doubler la taille du paramètre `applheapsz`, qui contrôle la taille de pile d'application.

Profil de connexion : Erreur lors de la conversion de caractères dans le jeu de caractères du serveur

Si vous recevez une telle erreur de conversion lorsque vous travaillez sur un profil de connexion, cliquez sur le bouton Points de suspension à droite de la zone **Paramètres de connexion** dans la boîte de dialogue Définition de profil de connexion, ajoutez le paramètre CharSet, puis spécifiez la valeur de charset appropriée pour votre base de données de référentiel.

Dépannage du référentiel installé sur SQL Server

Cette section répertorie des problèmes connus pouvant être rencontrés lors de l'installation du référentiel sur Microsoft SQL Server v2005 ou version supérieure.

Optimisation des lectures du référentiel à l'aide des Snapshots

Pour faire en sorte que tous les utilisateurs qui lisent les données aient accès à un snapshot et qu'ils ne soient pas bloqués par des transactions concurrentes, nous vous conseillons d'activer les options SQL Server suivantes :

- ALLOW_SNAPSHOT_ISOLATION
- READ_COMMITTED_SNAPSHOT

Remarque : Aucun utilisateur ne doit être connecté au référentiel au moment où vous activez ces options.

Profil de connexion : Erreur lors de la conversion de caractères dans le jeu de caractères du serveur

Si vous recevez une telle erreur de conversion lorsque vous travaillez sur un profil de connexion, cliquez sur le bouton Points de suspension à droite de la zone **Paramètres de connexion** dans la boîte de dialogue Définition de profil de connexion, ajoutez le paramètre CharSet, puis spécifiez la valeur de charset appropriée pour votre base de données de référentiel.

Mise à jour du référentiel

Lorsqu'un administrateur met à jour son client PowerAMC et se connecte à un référentiel existant pour la première fois, il est invité à mettre à jour le référentiel. Jusqu'à ce qu'un administrateur mette à jour le référentiel, les autres utilisateurs qui ont mis à jour leur client PowerAMC ne seront pas en mesure de se connecter au référentiel.

Avertissement ! Faites toujours une copie de sauvegarde de la base de données de votre référentiel avant de mettre à jour ce dernier. La mise à jour d'un référentiel crée de nombreuses entrées de journal, et vous pouvez être amené à augmenter la taille du fichier journal pour les prendre en charge.

1. Si vous avez installé le Portail PowerAMC, vous devez arrêter le service Portail PowerAMC avant de procéder à une mise à jour du référentiel.
2. Ouvrez PowerAMC, puis sélectionnez **Référentiel > Connecter** pour afficher la boîte de dialogue de connexion.
Seuls les modules PowerAMC installés seront mis à jour dans la base de données du référentiel. Par exemple, si vous n'avez pas le Modèle Orienté Objet installé, la partie MOO de la base ne sera pas mise à jour. Il est donc préférable d'essayer de procéder à une mise à jour depuis une machine sur laquelle tous les modules utilisés par votre organisation sont installés.
3. Sélectionnez une définition de référentiel directe dans la liste, saisissez votre mot de passe puis cliquez sur **OK**.

Remarque : Il n'est pas possible de mettre à jour le référentiel via une connexion de référentiel utilisant un proxy.

4. Vous êtes invité à mettre à jour le référentiel. Cliquez sur **Oui** pour continuer et ouvrir la boîte de dialogue Script de mise à jour du référentiel.

Selon la taille et la complexité de votre référentiel, l'affichage de cette boîte de dialogue peut prendre plusieurs minutes.

Remarque : Si vous avez créé votre base de données de référentiel à l'aide de Microsoft SQL Server ou de Sybase ASE avant PowerAMC version 15.0, nous vous recommandons de cocher la case **Reconstruire les index clustered** dans cette boîte de dialogue pour améliorer les performances du référentiel, en particulier dans le domaine de l'extraction

des documents. Si vous ne cochez pas cette option au moment de la mise à jour, vous pouvez sélectionner **Référentiel > Administration > Reconstruire les index clustered** à tout moment afin de relancer la reconstruction.

5. Cliquez sur **Exécuter** pour lancer la mise à jour du référentiel.

La mise à jour peut prendre plusieurs minutes. Dans le cas où elle échouerait en raison d'un problème de réseau, lié aux permissions ou à un manque d'espace disque, vous devez procéder à une restauration de la base de données de référentiel depuis votre version de sauvegarde, puis relancer la mise à jour après avoir résolu les problèmes. Si la mise à jour échoue en raison des données de votre base de données, demandez l'assistance de votre support technique.

6. [lorsque vous mettez à jour à partir d'un référentiel antérieur à la v16.1] Si votre référentiel contient des branches, vous êtes invité à mettre à jour vos branches pour la nouvelle mise en oeuvre (voir *Nettoyage après mise à jour d'un référentiel contenant des branches* à la page 40). Cliquez sur **OK** pour continuer.

Remarque : Selon la complexité de votre arborescence de branches et la taille de votre référentiel, la mise à jour des branches peut s'avérer très longue. Si vous cliquez sur **Annuler** à ce stade, vous laissez le référentiel dans un état stable, et vous pouvez relancer la mise à jour ultérieurement en vous reconnectant au référentiel.

7. [lorsque vous mettez à jour à partir d'un référentiel antérieur à la v16.1] Si votre mot de passe courant n'est pas conforme à la politique de mot de passe de référentiel par défaut, vous êtes invité à mettre à jour votre mot de passe. Saisissez votre nouveau mot de passe, qui doit être conforme avec les règles répertoriées dans la boîte de dialogue, puis cliquez sur **OK**.

Remarque : Les administrateurs peuvent contrôler le niveau d'exigence de la politique de mot de passe (voir *Guide des fonctionnalités générales > Administration de PowerAMC > Contrôle de l'accès au référentiel > Définition d'une politique de mot de passe*).

8. La boîte de dialogue Synchronisation de bibliothèque s'affiche pour vous inviter à synchroniser le contenu de votre bibliothèque locale. Procédez aux sélections appropriés, puis cliquez sur **OK** pour procéder à la synchronisation et terminer la mise à jour. Pour plus d'informations sur l'administration de la bibliothèque, voir *Guide des fonctionnalités générales > Administration de PowerAMC > Déploiement d'un glossaire et d'une bibliothèque d'entreprise*.
9. Si vous utilisez le proxy de référentiel, vous devez mettre à jour le proxy également (voir *Chapitre 4, Installation du proxy du référentiel* à la page 45).

Nettoyage après mise à jour d'un référentiel contenant des branches

La nouvelle mise en oeuvre des branches de référentiel apporte de nombreuses améliorations par rapport aux branches dans la v16.0 et dans les version antérieures, mais si votre référentiel existant contenait des branches, vous pouvez être amené à réaliser un nettoyage post-mise à jour de votre structure de branches ou à créer un nouveau référentiel pour y migrer tous vos documents actifs.

A partir de la version 16.1, les branches du référentiel ont été entièrement revues pour permettre :

- L'affichage simultané de toutes les branches dans l'onglet Référentiel de l'Explorateur d'objets.
- La gestion des branches au niveau des dossiers.
- La numérotation des versions simplifiée.
- Plus de souplesse et de contrôle sur le contenu des branches.
- Une intégration simplifiée des modifications d'une branche dans un autre.

Lors de la mise à jour du référentiel, PowerAMC va transformer toutes les branches existantes de votre référentiel au nouveau format, et votre nouveaux référentiel affichera toutes les anciennes branches au même niveau directement sous la racine. Vous pouvez donc être confronté aux problèmes suivants :

- Trop de branches situées à la racine compliquent la consultation et la navigation dans le référentiel. Pour simplifier votre référentiel, vous pouvez être amené à effectuer les opérations suivantes :
 - Masquer des branches qui ne sont pas nécessaires à certains utilisateurs.
 - Supprimer d'anciennes branches dont plus aucun utilisateur n'a besoin.

Remarque : Pour plus d'informations sur l'utilisation des nouvelles branches de référentiel, voir *Guide des fonctionnalités générales > Stockage, partage et documentation des modèles > Le Référentiel > Création d'arborescences de versions*.

- La présence de branches à la racine vous empêche de brancher des sous-dossiers (car vous ne pouvez pas créer une branche sous une autre branche).

Pour simplifier un référentiel et permettre la création de branches dossier par dossier, vous pouvez créer un nouveau référentiel et y transférer tous les modèles et autre documents appropriés.

1. Passez en revue le contenu de votre référentiel et identifiez les modèles et autres documents qui restent d'actualité et que vous souhaitez transférer dans le nouveau référentiel.
2. Créez un nouveau référentiel, puis créez tous les utilisateurs et groupes nécessaires pour permettre à vos utilisateurs de s'y connecter.
3. Configurez la structure de dossiers pour vous permettre d'organiser vos documents par projet, et préparer une future gestion des branches.
4. Connectez-vous à votre ancien référentiel et extrayez tous les documents que vous souhaitez transférer.

Remarque : Pour vous assurer qu'aucune modification n'est perdue, vous pouvez être amené à effectuer les étapes suivantes hors des heures normales de travail ou à demander à vos utilisateurs de se déconnecter de l'ancien référentiel et d'attendre votre permission avant de se connecter au nouveau référentiel.

5. Connectez-vous au nouveau référentiel et consolidez-y les documents à transférer.

Remarque : Lorsque vous consolidez des documents dans le nouveau référentiel, leur historique de révision n'est pas transféré avec eux. Vous pouvez donc souhaitez conserver dans un premier temps votre ancien référentiel afin de pouvoir continuer à accéder à ces informations.

6. Continuez le transfert de vos documents jusqu'à ce que tout ce dont vous avez besoin pour vos développements présent et futurs se trouve dans le nouveau référentiel, organisé dans une arborescence de dossiers appropriée.
7. Communiquez les informations de connexion au nouveau référentiel à vos utilisateurs et demandez-leur de ne plus consolider et extraire des documents que dans le nouveau référentiel.

Portage d'un référentiel d'un SGBD dans un autre

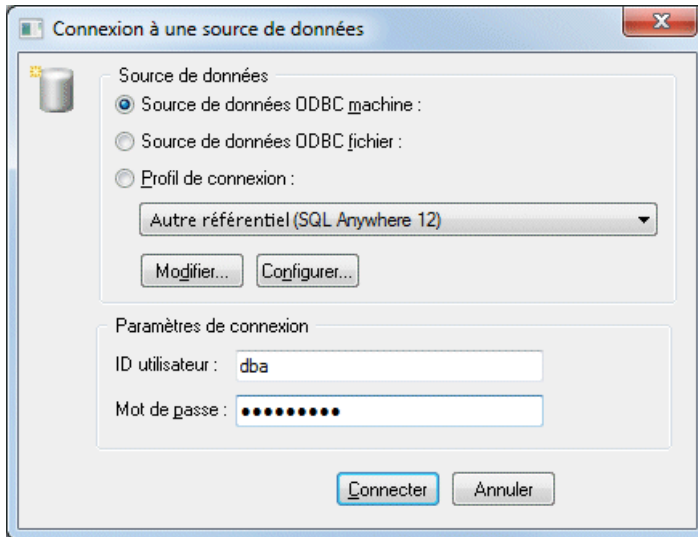
Vous pouvez porter un référentiel d'un SGBD à l'autre tout en conservant votre structure de dossiers et de branches et vos historiques de versions de référentiel en créant un nouveau référentiel et en utilisant la commande **Importer le référentiel** afin d'y copier un référentiel existant. Le fait d'importer un référentiel supprime toutes les données de la base de données dans laquelle le référentiel est importé.

Remarque : Le référentiel à importer doit avoir été mis à jour à la dernière version avant que vous ne procédiez à l'importation. Pour mettre à jour un référentiel, connectez-vous à ce référentiel avec un compte administrateur et suivez les instructions (voir *Mise à jour du référentiel* à la page 39).

1. Créez une base de données sur le serveur de SGBD sur lequel vous souhaitez porter le référentiel.

Avertissement ! Si la base de données de référentiel cible n'utilise pas le même codage de caractère que la base de données à importer, l'importation risque d'échouer si elle rencontre des chaînes longues qui ont besoin d'être tronquées pour tenir dans la taille réservée de la nouvelle base de données.

2. Créez une définition de référentiel ciblant votre nouvelle base de données, puis sélectionnez **Référentiel > Connecter** pour vous y connecter et installez les tables de référentiel (voir *Installation du référentiel sur le serveur* à la page 32).
3. Sélectionnez **Référentiel > Administration > Importer le référentiel**, puis confirmez que vous souhaitez continuer.
4. Sélectionnez la source de données pour le référentiel que vous souhaitez importer, et spécifier le nom d'utilisateur et le mot de passe de base de données nécessaire pour vous connecter :



5. Cliquez sur **Connecter** pour lancer l'importation.

PowerAMC commence à copier les tables dans le nouveau référentiel. Le processus peut être très long. Une barre de progression vous montre l'avancée de la copie des données, mais l'onglet **Référentiel** de l'Explorateur d'objets n'est pas mis à jour lors de l'importation. Une fois l'opération terminée, PowerAMC se déconnecte du nouveau référentiel.

6. Reconnectez-vous au nouveau référentiel et passez en revue son contenu pour vous assurer que l'importation s'est correctement terminée.

Suppression du référentiel

Vous pouvez supprimer le référentiel en utilisant la commande **Supprimer les tables du référentiel**, qui supprime toutes les tables et leur contenu dans la base de données et coupe la connexion à la base de données. Vous ne pouvez pas supprimer les tables du référentiel via une connexion utilisant un proxy. Vous devez utiliser une connexion ODBC directe pour ce faire.

Avertissement ! La suppression de la base de données du référentiel ne peut pas être annulée. Si vous n'avez pas mis à jour vos modèles et leur contenu, ils seront perdus.

1. Sélectionnez **Référentiel > Administration > Supprimer les tables du référentiel**. Vous êtes alors invité à confirmer que vous souhaitez continuer. Cliquez sur **Oui** pour afficher la fenêtre Script de suppression des tables du référentiel.

Cette fenêtre s'affiche à des fins de consultation uniquement. Vous pouvez passer en revue le script, mais pas l'éditer. Si vous souhaitez modifier le script, vous devez le copier dans un interpréteur de script, après avoir sélectionné le séparateur approprié pour votre interpréteur dans la liste.

Chapitre 3 : Installation du référentiel

2. Cliquez sur **Exécuter** pour lancer l'exécution.

Installation du proxy du référentiel

Le proxy du référentiel PowerAMC est un programme facultatif qui est exécuté comme un service sur le référentiel ou à côté de lui et qui reçoit et convertit des requêtes SQL des postes de travail client dans un format propriétaire plus efficace. Le proxy peut considérablement améliorer les performances, particulièrement en ce qui concerne les clients qui se connecteront via un réseau longue distance ou un réseau local complexe, ou s'ils travaillent sur des modèles volumineux (15 Mo et plus), ce grâce au regroupement des demandes client et à l'utilisation d'une mise en cache sophistiquée. L'utilisation du proxy simplifie la connexion du client au référentiel, dans la mesure où les utilisateurs n'ont pas à connaître les détails de la base de données qui héberge le référentiel.

1. Choisissez d'installer le proxy de référentiel sur le serveur du référentiel ou sur une autre machine Windows du même réseau local.

Vous devez installer si possible le proxy sur le même serveur que le référentiel, ce afin d'optimiser les communications entre les composants. Si le serveur du référentiel n'est pas un serveur Windows ou s'il n'est pas capable de gérer la charge de travail supplémentaire, nous vous recommandons d'installer le le proxy sur une autre machine située dans le même segment de réseau local. Nous vous recommandons au minimum une machine biprocesseur dotée de 2 à 4 Go de mémoire vive, mais les exigences système précises dépendent du nombre d'utilisateurs simultanés et de la taille de votre référentiel.

2. Créez une source de données système sur la machine appropriée pour définir la connexion entre le proxy et la base de données de référentiel (voir *Création d'une source de données pour accéder à votre base de données* à la page 35).
3. Insérez le CD-ROM d'installation de PowerAMC dans votre lecteur, puis cliquez sur le bouton **Installer le proxy du référentiel PowerAMC 16.5 SP02 (32 bits)** ou **Installer le proxy du référentiel PowerAMC 16.5 SP02 (64 bits)**.

Remarque : Le proxy du référentiel est disponible à la fois en version 32 et 64 bits, et ces deux versions prennent en charge les connexions depuis les clients 32 et 64 bits. Si vous mettez à jour une installation du proxy 32 bits en version 64 bits, vous devez également mettre à jour ses connexions ODBC ou autres vers le référentiel de 32 à 64 bits (voir *Passage de la version 32 bits de PowerAMC à la version 64 bits* à la page 24).

4. Cliquez sur **Suivant** pour afficher la page d'accord de licence. Sélectionnez le pays dans lequel vous effectuez l'installation du logiciel, lisez le contrat de licence et cliquez sur le bouton radio **J'ACCEPTE** pour accepter les termes du contrat. Si vous cliquez sur le bouton radio **JE N'ACCEPTE PAS**, vous ne pouvez pas poursuivre le programme d'installation.

Remarque : Vous pouvez imprimer le contrat de licence à partir du répertoire Setup \Licences sur le CD du produit.

5. Cliquez sur **Suivant** pour afficher la page de sélection de répertoire. Le programme d'installation indique un répertoire dans lequel vous pouvez installer les fichiers du proxy, vous pouvez le cas échéant choisir un autre emplacement en utilisant le bouton **Parcourir**.
6. Cliquez sur **Suivant** pour afficher la page qui récapitule les paramètres que vous avez spécifiés, puis cliquez sur **Suivant** pour commencer la copie des fichiers.

Une fois l'installation terminée, une page s'affiche avec deux cases cochées par défaut, pour vous permettre de démarrer le service proxy et de lancer l'outil de configuration.

7. Cliquez sur **Terminer** pour quitter l'Assistant et ouvrir la boîte de dialogue Configuration du proxy de référentiel.

Remarque : Vous devez disposer d'un droit d'écriture sur HKEY_LOCAL_MACHINE pour changer les paramètres du proxy. Sur une machine Windows 7, vous pouvez être amené à accéder à la boîte de dialogue Configuration du proxy de référentiel en pointant sur son icône, cliquant le bouton droit de la souris et sélectionnant **Exécuter en tant qu'administrateur**. Vous pouvez afficher la boîte de dialogue Configuration du proxy de référentiel à tout moment en naviguant dans le répertoire d'installation du proxy et en lançant `amcproxyconf16.exe`.

8. Cliquez sur **Nouveau** pour créer une nouvelle instance de connexion au proxy, et spécifiez les paramètres suivants.

| Paramètre | Valeur |
|----------------------|---|
| Nom (d'instance) | Spécifiez un nom approprié pour identifier l'instance. |
| Source de données | Sélectionnez la source de données système que vous avez créée pour le référentiel dans la liste. Notez que le proxy ne peut pas accéder aux sources de données utilisateur. |
| Nom d'utilisateur | Spécifiez le nom d'utilisateur que vous utilisez pour vous connecter à la base de données du référentiel. |
| Mot de passe | Spécifiez le mot de passe que vous utilisez pour vous connecter à la base de données du référentiel. |
| Octets par caractère | Dans le cas de bases de données à jeu de caractères Unicode non-Oracle ou à jeu de caractères multi-octets, vous devez également spécifier le nombre d'octets utilisés par caractère dans la base de données : <ul style="list-style-type: none"> • 1-octet - [défaut] Pour SBCS (Single-Byte Character Set) • 2-octets - Pour DBCS (Double-Byte Character Set) • 3-octets - Pour Unicode ou MBCS (Multi-Byte Character Set) |

| Paramètre | Valeur |
|-----------------|---|
| Port | Spécifiez le port de connexion du serveur sur lequel le proxy est installé et qui permet au client de communiquer avec le serveur au moyen du protocole TCP/IP. Le numéro de port par défaut est 32999. |
| Fichier journal | Sélectionnez le niveau de consignation que vous souhaitez et saisissez ou sélectionnez le chemin du fichier journal dans la zone Nom. |
| Cache | Saisissez ou sélectionnez le chemin du cache, puis spécifiez sa taille maximum. La valeur par défaut est 300 Mo, ce qui suffit généralement pour assurer les performances optimales du proxy. |

Remarque : Un seul serveur de proxy peut fournir des connexions à plusieurs référentiels PowerAMC de la même version. Cliquez sur le bouton **Nouveau** pour créer une instance supplémentaire.

9. Cliquez sur **OK** pour terminer votre définition d'instances de proxy.

Les utilisateurs peuvent maintenant se connecter au référentiel via le proxy en spécifiant le nom de serveur, le numéro de port et le nom d'instance dans une définition de référentiel proxy (voir *Guide des fonctionnalités générales > Modélisation avec PowerAMC > Notions de base relatives à PowerAMC > Accès au référentiel*).

Installation du serveur du Portail PowerAMC

Le Portail PowerAMC permet d'afficher le contenu de votre référentiel dans votre navigateur Web standard. Le CD-ROM d'installation de PowerAMC inclut des couches d'accès à une base de données et d'application Web nécessaires pour utiliser votre référentiel via le Web, avec un serveur Web Apache Tomcat standard. Avant de commencer l'installation, vous devez avoir créé votre base de données de référentiel et vous être muni de votre nom d'utilisateur et de votre mot de passe de base de données.

Pour obtenir les meilleures performances possibles, nous vous recommandons d'installer la couche d'accès à la base de données sur la même machine que votre base de données de référentiel, tandis que la couche d'application Web peut être installée sur n'importe quelle machine appropriée. Chaque instance de la couche d'accès à la base de données du Portail PowerAMC peut communiquer uniquement avec une seule base de données de référentiel, tandis qu'une seule instance d'application Web peut communiquer avec plusieurs serveurs Web de référentiel et fournir un point d'accès unique pour permettre aux utilisateurs de parcourir plusieurs référentiels.

Si le serveur du référentiel n'est pas un serveur Windows ou s'il n'est pas capable de gérer la charge de travail supplémentaire, nous vous recommandons d'installer le Portail PowerAMC sur une autre machine située dans le même segment de réseau local. Nous vous recommandons au minimum une machine biprocesseur dotée de 2 à 4 Go de mémoire vive, mais les exigences système précises dépendent du nombre d'utilisateurs simultanés et de la taille de votre référentiel.

Remarque : Pour plus d'informations sur l'utilisation du Portail PowerAMC, voir *Guide des fonctionnalités générales > Stockage, partage et documentation des modèles > Le Portail PowerAMC*.

1. Insérez le CD-ROM PowerAMC dans le lecteur, puis cliquez sur le bouton **Installer le Portail PowerAMC**.

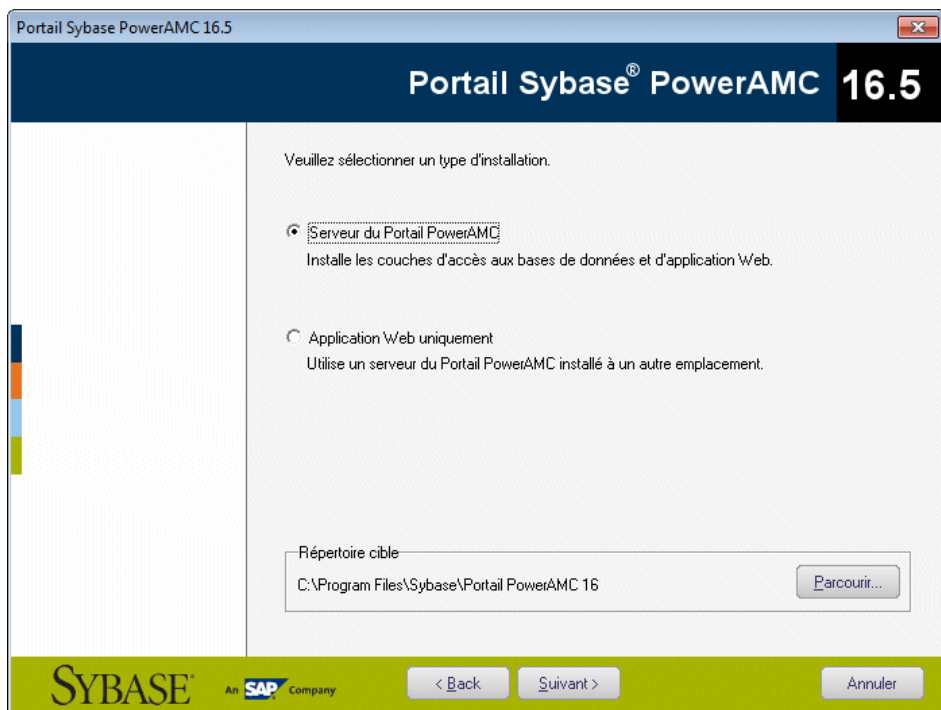
Le programme d'installation du Portail PowerAMC s'affiche à la page de bienvenue.

2. Cliquez sur **Suivant** pour passer à la page des licences et sélectionnez le type de licence que vous souhaitez utiliser :
 - **Version d'évaluation** - Pour évaluer PowerAMC et le Portail PowerAMC.
 - **Portail PowerAMC** - Pour une installation standard du Portail PowerAMC.
3. Cliquez sur **Suivant** pour passer à la page d'accord de licence, et sélectionnez l'emplacement auquel vous souhaitez installer le logiciel, lisez l'accord de licence, puis cliquez sur l'option **J'ACCEPTÉ** pour accepter les termes du contrat. Si vous cliquez sur

l'option **JE N'ACCEPTÉ PAS**, vous ne pouvez pas poursuivre le programme d'installation et vous devez annuler l'installation.

Remarque : Vous pouvez imprimer le contrat de licence à partir du répertoire Setup \Licences sur le CD du produit.

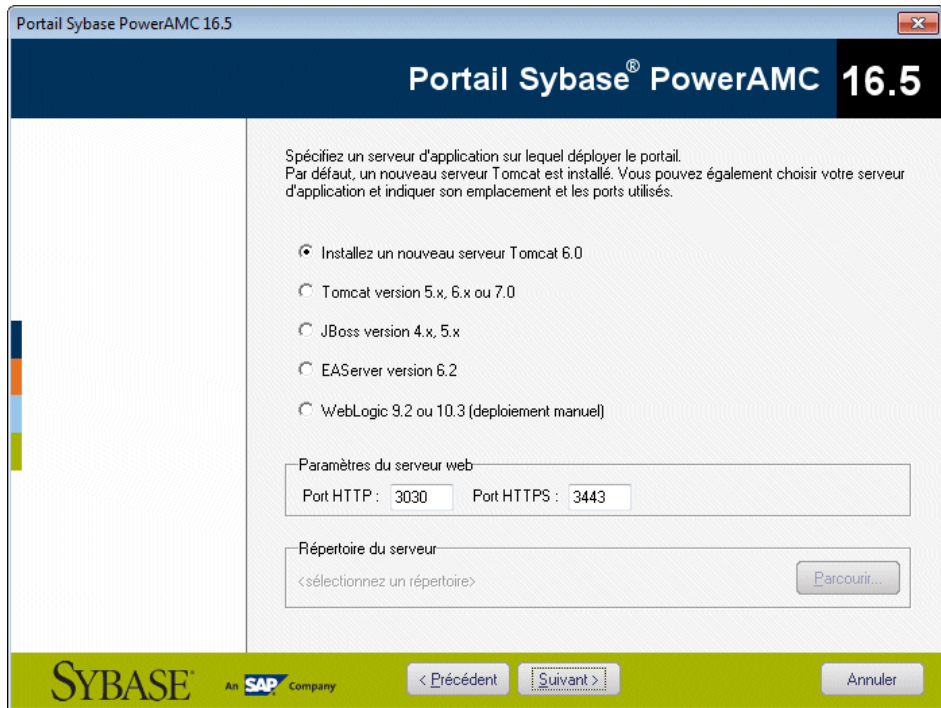
4. Cliquez sur **Suivant** pour passer à la page de serveur Web. Si vous avez déjà installé un ou plusieurs serveurs de Portail PowerAMC, vous pouvez sélectionner la seconde option afin d'installer uniquement la couche d'application Web. Vous serez alors invité à spécifier des informations de connexion pour un serveur de Portail PowerAMC, auquel cette application va se connecter. Le programme d'installation suggère un emplacement pour installer le Portail PowerAMC, vous pouvez changer cet emplacement en cliquant sur le bouton **Parcourir**.



5. Cliquez sur **Suivant** pour passer à la page de serveur d'application. Par défaut, le programme d'installation installe un nouveau serveur Tomcat 32 bits Tomcat si vous êtes sur un machine Windows 32 bits ou un nouveau serveur Tomcat 64 bits si vous êtes sur un machine Windows 64 bits. Si vous souhaitez utiliser l'un des autres serveurs pris en charge, vous devez le sélectionner et spécifier son emplacement. Des ports de serveur par défaut peuvent être fournis, que vous pouvez avoir à vérifier. Vous devez spécifier au moins un port pour créer un profil de connexion et vous connecter à la base de données du référentiel.

Remarque : Si vous choisissez le serveur d'application WebLogic, vous devez déployer le répertoire d'archive (par défaut, le répertoire `weblogic_openfolder` contenu dans le

répertoire d'installation du Portail PowerAMC à partir de votre console d'administration WebLogic après avoir terminé l'installation.



6. Cliquez sur **Suivant** pour passer à la page JDK. Par défaut, un nouveau JDK est installé. Si vous souhaitez utiliser un JDK existant, décochez la case, et spécifiez l'emplacement du JDK déjà installé.
7. Cliquez sur **Suivant** pour passer à :
 - [pour une installation du serveur complet du Portail PowerAMC] La page de paramètres de base de données permet de spécifier les paramètres appropriés pour votre base de données. Si vous cochez la case **Utiliser l'authentification Windows**, vous allez devoir sélectionner l'option **Ce compte** sur l'onglet **Connexion** de la feuille de propriétés du service de serveur Web avant de lancer ce service.

The screenshot shows a window titled "Portail Sybase PowerAMC 16.5". The main heading is "Portail Sybase® PowerAMC 16.5". Below the heading, there is a text instruction: "Spécifiez les paramètres de base de données pour votre référentiel. Si votre référentiel est stocké dans un SGBD autre que Sybase SQL Anywhere ou Adaptive Server Enterprise, vous devez spécifier le fichier jar du pilote JDBC approprié."

The form contains the following fields and controls:

- Type de base de données : Sybase SQL Anywhere (dropdown menu)
- Classe du pilote JDBC : com.sybase.jdbc3.jdbc.SybDriver (text input)
- Jar du pilote JDBC : jconn3.jar (text input) with a "Parcourir..." button
- Hôte : localhost (text input) and Port : 2638 (text input)
- Nom de la base de données : (empty text input)
- Utilisateur : dba (text input) and Mot de passe : (empty text input)
- Utilise l'authentification Windows
- Test (button)

At the bottom, there is a green bar with the Sybase logo, "An SAP Company", and navigation buttons: "< Précédent", "Suivant >", and "Annuler".

- [pour une installation de la couche d'application Web uniquement] La page d'informations relatives à la connexion du serveur du Portail PowerAMC permet de spécifier les paramètres appropriés pour vous connecter à l'instance existante du serveur Web de référentiel. Vous devez spécifier au moins un port :

Portail Sybase PowerAMC 16.5

Portail Sybase® PowerAMC 16.5

Spécifiez les informations de connexion au serveur du Portail PowerAMC.

Nom du serveur du Portail PowerAMC distant

Port HTTPS du serveur du Portail PowerAMC distant

SYBASE An **SAP** Company

< Précédent Suivant > Annuler

8. Cliquez sur **Suivant** pour passer à la page d'information qui récapitule vos choix.
9. Cliquez sur **Suivant** pour accepter les paramètres courants et commencer à copier les fichiers.

L'installation commence. Une boîte de progression s'affiche et l'installation copie les fichiers dans le répertoire de destination. Une fois l'installation terminée, l'une des pages suivantes s'affiche en fonction du type d'installation choisi :

- [serveur du Portail PowerAMC] La page de fin s'affiche avec des cases cochées par défaut pour vous permettre de :
 - Démarrer le service Serveur du Portail PowerAMC
 - Ouvrir la page Web du Portail PowerAMC
- [couche d'application Web] La page de fin s'affiche avec une case cochée par défaut pour vous permettre d'afficher la page de configuration du service et d'y saisir le nom et le mot de passe de compte. Vous devrez ensuite démarrer le service.

10. Cliquez sur **Terminer** pour quitter l'Assistant.

Accès au site Web du Portail PowerAMC

Vous pouvez démarrer et arrêter le serveur du Portail PowerAMC et le service associé en naviguant sur le serveur depuis votre menu Démarrer.

Par défaut, ces commandes s'affichent sous **Programmes > Sybase > Portail PowerAMC**, et vous pouvez sélectionner la commande appropriée :

- Démarrer le serveur du Portail PowerAMC
- Démarrer le service serveur du Portail PowerAMC
- Arrêter le serveur du Portail PowerAMC
- Arrêter le service serveur du Portail PowerAMC

Lorsque le serveur est en cours d'exécution (en tant que service ou non), entrez l'adresse suivante dans votre navigateur :

`http://nom-serveur.numéro-port/cmr`

Où *nom-serveur* est le nom de la machine sur laquelle vous avez installé le serveur du Portail PowerAMC, et *numéro-port* est le port spécifié lors de l'installation. Notez que *cmr* est le nom du programme du Portail PowerAMC et est donc une partie requise de l'adresse.

L'écran d'accueil suivant s'affiche :

Sélectionnez un type de connexion.
Pour établir une connexion, sélectionnez un profil de connexion, saisissez un nom d'utilisateur et un mot de passe.

Profil de connexion: LOCAL [Afficher les informations de profil](#) [Options avancées](#)

Nom d'utilisateur:

Mot de passe: [Ouverture de session](#) [Aide](#)

Pour plus d'informations sur l'utilisation du Portail PowerAMC, voir *Guide des fonctionnalités générales > Stockage, partage et documentation des modèles > Le Portail PowerAMC*.

Installation du serveur du Portail PowerAMC sur UNIX

Nous n'assurons pas la prise en charge de l'installation des composants de PowerAMC sur UNIX. Vous pouvez néanmoins déployer manuellement le Portail PowerAMC sur un environnement UNIX en utilisant la procédure suivante.

Cette procédure requiert que vous installiez et configuriez le Portail PowerAMC sur un serveur Windows afin de copier certains des répertoires d'installation dans votre installation UNIX.

Remarque : Le Portail PowerAMC est développé et testé avec Tomcat sur un serveur Windows, en utilisant les techniques de programmation Java standard, et ne tire parti d'aucune fonctionnalité propriétaire de Tomcat ou de la plateforme Windows. Cette application peut donc être installée manuellement sur d'autres serveurs d'application ou systèmes d'exploitation. Pour des raisons de support, dans le cas d'un problème signalé, le service d'ingénierie s'efforcera de reproduire les problèmes dans l'environnement de développement et de test certifié, ce afin de déterminer la cause du problème et, le cas échéant, de corriger les défauts sur cet environnement uniquement.

1. Sur votre serveur UNIX, installez le JDK version 6.0 ou version supérieure, puis définissez la variable d'environnement `JAVA_HOME` de sorte qu'elle pointe vers l'emplacement du JDK. Par exemple :

```
export JAVA_HOME=/usr/lib/jvm/java-6
```
2. Installez Tomcat 5.5 ou 6.0 puis définissez la variable d'environnement `CATALINA_HOME` de sorte qu'elle pointe vers l'emplacement de Tomcat. Par exemple :

```
export CATALINA_HOME=.../apache-tomcat-6.0.28
```
3. Créez un nouveau dossier nommé `CMR`, puis définissez la variable d'environnement `CMR_HOME` de sorte qu'elle pointe vers ce dossier. Par exemple :

```
export CMR_HOME=.../CMR
```
4. Copiez le contenu du répertoire `CMR_HOME` de votre environnement Windows vers le répertoire `CMR_HOME` sur le serveur UNIX.
5. Extrayez la bibliothèque de licences appropriée pour votre installation d'UNIX à partir de `CMR_HOME/license/lib/sylapi 2.2.0.7.zip` vers `CMR_HOME/license/lib`.
6. Copiez le fichier `cmr.war` depuis le répertoire `CATALINA_HOME/webapps` de votre environnement Windows dans le répertoire `CATALINA_HOME/webapps` sur le serveur UNIX.
7. Décompressez `cmr.war` et éditez le fichier `cmr.war/WEB-INF/cmhome.xml` pour supprimer le contenu de l'élément `Path`, de sorte qu'il se présente comme suit

`<entry key="Path"></entry>`. Recompresssez `cmrhome.xml` dans un nouveau fichier `cmr.war` et déployez le nouveau `cmr.war`.

8. Assurez-vous d'avoir installé les pilotes JDBC appropriés pour vous connecter à votre référentiel PowerAMC, et vérifiez que l'instruction de chemin d'accès appropriée pointe vers eux.
9. Exécutez `CATALINA_HOME/bin/startup.sh`.

Exécution de plusieurs instances du Portail PowerAMC sur un serveur

Nous ne prenons pas en charge l'exécution de plusieurs instances du Portail PowerAMC sur un seul serveur Tomcat ou d'un autre type. Il est néanmoins possible de configurer manuellement l'installation pour ce faire en utilisant cette procédure.

1. Installez le Portail PowerAMC initial normalement.
Dans cet exemple, nous l'installons sur `C:\Portal` :
2. Créez un second répertoire d'installation pour la second instance du Portail PowerAMC, puis ajoutez un sous-répertoire destiné à contenir la seconde instance de Tomcat.
Dans cet exemple, nous allons créer un second répertoire d'installation dans `C:\Portal2`
3. Installez le second serveur Tomcat (ou autre) dans `C:\Portal2\Tomcat` puis spécifiez un autre port d'écoute.
Dans cet exemple, nous allons utiliser le port 3030 pour le premier Tomcat et 9090 pour la seconde instance.
4. Copiez `C:\Portal\Tomcat\webapps\cmr.war` dans `C:\Portal2\Tomcat\webapps\cmr.war`. Pour le reste de cette procédure, le fichier doit être dézippé, comme si Tomcat était exécuté.
5. Copiez les dossiers `config`, `log`, `keystore` et `license` de `C:\Portal` dans `C:\Portal2`.
6. Editez `C:\Portal2\Tomcat\webapps\cmr\WEB-INF\cmrhome.xml` pour spécifier votre nouveau dossier :

```
<entry key="Path">C:\ExplorWebRefer2</entry>
```
7. Supprimez `C:\Portal2\Tomcat\work`, puis relancez Tomcat.

L'URL permettant d'accéder à la première instance du Portail PowerAMC est `http://monserveur:3030/cmr/` et celle pour la seconde instance est `http://monserveur:9090/cmr/`.

La nouvelle instance va initialement pointer vers la base de données d'origine. Vous pouvez changer la base de données :

- En cliquant sur le lien **Options avancées** dans la page de connexion.
- En éditant `C:\Portal2\config\repository.xml`

Changement du SGBD du référentiel

Si vous décidez de changer le SGBD sur lequel la base de données du référentiel est stockée, vous devez copier un pilote JDBC approprié dans le répertoire `Portail PowerAMC 16\Tomcat\webapps\cmr\WEB-INF\lib` afin de permettre au Portail PowerAMC de se connecter à la nouvelle base de données.

Nous vous recommandons de conserver la base de données initiale et de changer les paramètres sur la page Paramètres serveur du Portail PowerAMC, et d'utiliser le bouton **Tester la connexion** afin de vous assurer que vous pouvez vous connecter à la nouvelle base de données.

Index

- 64 bits
 - mettre à jour depuis la version 32 bits 24
- 64 bits (prise en charge) 10

A

- Adaptive Server Enterprise
 - dépannage 37
- authenticate.sql 29
- authentifier
 - base de données existante 29
 - nouvelle base de données 29

B

- base de données
 - créer 27, 31
 - importer un référentiel 42
 - mettre à jour 39
 - référentiel 27
 - service 31
 - source de données 35
 - supprimer le référentiel 43
 - taille 32
- branche 23
 - mise à jour vers la v16.1 40

C

- client
 - installation 18
- complément Visio 23
- connexion via un proxy 39
- copie de sauvegarde 39
- créer une base de données 31

D

- DB2
 - dépannage 38
- déconnecter le référentiel 43
- démarrer le serveur de licences 5
- dépendances 22

E

- Eclipse (plugin) 13

- environnement client/serveur 27
- explorateur Web
 - installer 49

F

- fichier de licence 4
- fichier de réponse 19
- fichier de ressource 23

I

- ID d'hôte 4
- importer un référentiel 42
- installation
 - fichier de réponse 19
 - machine client 18
 - maintenance 21
 - mode Silencieux 19
 - problème de police 22
- installation administrative 17
- installer
 - mettre à jour une version administrative 19
 - plugin Eclipse 13
 - Portail PowerAMC 49
 - PowerAMC 13
 - PowerAMC 32 bits 13
 - PowerAMC 64 bits 13
 - proxy du référentiel 45
 - serveur authentifié 29
 - serveur de licences 5
 - SQL Anywhere 29
 - utilisateur non-administrateur 13
 - version administrative 17
- IPv4 10
- IPv6 10

L

- licence autonome délivrée par un serveur
 - impossible à restituer 5
 - limitation 5
- licence autonome locale (fichier de licence) 4
- licence d'utilisateur nommé (Named User license)
 - 8

Index

licence flottante délivrée par un serveur
 impossible à restituer 5
 limitation 5
lisezmoi.html 13
LMTOOLS 5, 9
LMUTIL 5, 9

M

maintenance
 modifier 21
 réparer 21
 supprimer 21
mettre à jour 39
 installation administrative 19
modifier l'installation 21

N

nom de l'ordinateur 4

O

ODBC 35
options générales (police) 22

P

paramètres
 PowerAMC 13
passer de la version 32 bits à la version 64 bits 24
police
 options générales 22
 rapports 22
 symbole 22
Portail PowerAMC 27
 accès 54
 changer de SGBD 57
 installation UNIX 55
 installer 49
 plusieurs instances 56
PowerAMC
 installation administrative 17
 mise à niveau 23
 passer de la version 32 bits à la version 64 bits
 24
PowerAMC 32
 32 bits 13
 64 bits 13

 installer 13
 LISEZMOI 13
 paramètres courants 13
PowerAMC 32 bits 13
PowerAMC 64 bits 13
programme de diagnostic 5
proxy
 installer 45
 référentiel 27
proxy de référentiel 27

R

référentiel
 Adaptive Server Enterprise 37
 branche 23, 40
 changer de SGBD 57
 copie de sauvegarde de la base de données 39
 créer une base de données 27
 créer une source de données ODBC 35
 DB2 38
 échec de la mise à jour 39
 importer 42
 installation de test 28
 installer 29, 45
 mettre à jour 39
 mise à jour 40
 mise à jour de la base 39
 porter d'un SGBD à l'autre 42
 régénération des index clustered 39
 script de suppression 43
 SQL Server 38
 supprimer les tables 43
 taille de la base de données 32
régénérer les index clustered 39
relire le fichier de licence 9
relire le serveur de licences 5
réparer l'installation 21
restituer
 licence autonome délivrée par un serveur 5
 licence flottante délivrée par un serveur 5

S

SAP Service Marketplace 4
serveur
 base de données 27
 gestion des licences 9
 installer 29

- installer un serveur de licences 5
 - SQL Anywhere 29
 - serveur de licences
 - démarrer 5
 - fichier de licence 5
 - gestion des licences sur le serveur 9
 - installer 5
 - relire 5
 - service 31
 - setup.iss 19
 - setup.log 19
 - SGBD
 - porter un référentiel dans un nouveau SGBD 42
 - Silencieux (mode d'installation) 19
 - SMP 4
 - source de données
 - réseau 35
 - source de données locale 35
 - source de données système 35
 - SPDC 4
 - SQL Anywhere
 - installer 29
 - référentiel 29
 - serveur authentifié 29
 - SQL Server
 - dépannage 38
 - supprimer l'installation 21
 - Sybase Product Download Center 4
 - SySAM
 - IPv4 10
 - IPv6 10
 - licence d'utilisateur nommé (Named User license) 8
 - prise en charge 64 bits 10
 - UNIX 10
 - Windows 64 bits 10
- ## U
- UNIX 10
 - Portail PowerAMC 55
- ## W
- Windows 64 bits 10
 - Word 23

